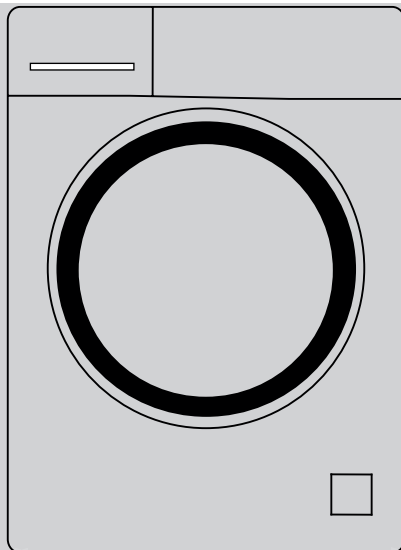


# DAVOLINE

DAV 6112 W

**Πλυντήριο Ρούχων**  
Εγχειρίδιο Χρήστη

**Washing Machine**  
User's Manual



# 1 Γενικές οδηγίες ασφαλείας

Αυτή η ενότητα περιλαμβάνει οδηγίες ασφαλείας που μπορούν να συντελέσουν στην πρόληψη τραυματισμών και υλικών ζημιών. Κάθε τύπου εγγύηση θα είναι άκυρη αν δεν τηρηθούν αυτές οι οδηγίες.

## 1.1 Ασφάλεια της ζωής και της περιουσίας

- ▶ Σε καμία περίπτωση μην τοποθετήσετε αυτό το προϊόν πάνω σε δάπεδο που καλύπτεται από μοκέτα ή χαλί. Τα ηλεκτρικά εξαρτήματα θα υπερθερμανθούν επειδή δεν μπορεί να κυκλοφορήσει αέρας από κάτω από τη συσκευή. Αυτό θα προκαλέσει προβλήματα με το προϊόν.
- ▶ Αποσυνδέετε το προϊόν από την πρίζα όταν δεν το χρησιμοποιείτε.
- ▶ Πάντα αναθέτετε τις διαδικασίες εγκατάστασης και επισκευών σε Εξουσιοδοτημένο Αντιπρόσωπο Σέρβις. Ο κατασκευαστής δεν θα είναι υπεύθυνος για ζημιές που μπορεί να προκύψουν από διαδικασίες που εκτελούνται από μη εξουσιοδοτημένα άτομα.
- ▶ Οι εύκαμπτοι σωλήνες τροφοδοσίας και αποστράγγισης νερού πρέπει πάντα να είναι καλά στερεωμένοι και να μην παρουσιάζουν φθορά. Διαφορετικά, μπορεί να προκύψει διαρροή νερού.
- ▶ Ποτέ μην ανοίξετε την πόρτα φόρτωσης και μην αφαιρέσετε το φίλτρο όσο υπάρχει ακόμη νερό μέσα στο προϊόν. Διαφορετικά, θα προκληθεί κίνδυνος πλημμύρας και τραυματισμού από καυτό νερό.
- ▶ Ποτέ με ανοίξετε με τη βία την ασφαλισμένη πόρτα φόρτωσης. Η πόρτα φόρτωσης θα μπορεί να ανοίξει λίγα λεπτά μετά το τέλος του κύκλου πλυσίματος. Σε περίπτωση που ασκήσετε βία για να ανοίξει η πόρτα φόρτωσης, μπορεί να υποστούν ζημιά η πόρτα και ο μηχανισμός ασφάλισης.



- ▶ Χρησιμοποιείτε μόνο απορρυπαντικά, μαλακτικά και πρόσθετα που είναι κατάλληλα για αυτόματα πλυντήρια.
- ▶ Ακολουθείτε τις οδηγίες στην ετικέτα των ρούχων και στη συσκευασία των απορρυπαντικών.

## 1.2 Ασφάλεια των παιδιών

- ▶ Παιδιά ηλικίας 8 ετών και μεγαλύτερα και άτομα με μειωμένες σωματικές, αισθητηριακές και πνευματικές ικανότητες, καθώς και άτομα χωρίς την απαιτούμενη εμπειρία και γνώση μπορούν να χρησιμοποιούν τη συσκευή αυτή εφόσον επιτηρούνται ή έχουν εκπαιδευτεί όσον αφορά την ασφαλή χρήση της συσκευής και τους σχετικούς κινδύνους. Μην επιτρέπεται στα παιδιά να παίζουν με τη συσκευή. Οι εργασίες καθαρισμού και συντήρησης δεν θα πρέπει ποτέ να γίνονται από παιδιά, εκτός αν αυτά επιτηρούνται από κάποιον. Κρατάτε μακριά τα παιδιά μικρότερα των 3 ετών, εκτός κι αν βρίσκονται υπό συνεχή επιτήρηση.
- ▶ Τα υλικά συσκευασίας μπορεί να είναι επικίνδυνα για τα παιδιά. Φυλάσσετε όλα τα υλικά συσκευασίας σε ασφαλές μέρος μακριά από παιδιά.
- ▶ Τα ηλεκτρικά προϊόντα είναι επικίνδυνα για τα παιδιά. Κρατάτε τα παιδιά μακριά από το προϊόν όταν αυτό είναι σε χρήση. Μην τους επιτρέπεται να παίζουν με το προϊόν. Χρησιμοποιήστε το κλειδωμά προστασίας για να εμποδίσετε την επέμβαση των παιδιών στο προϊόν.
- ▶ Μην ξεχνάτε να κλείνετε την πόρτα φόρτωσης όταν φεύγετε από το δωμάτιο όπου βρίσκεται το προϊόν.
- ▶ Φυλάσσετε όλα τα απορρυπαντικά και πρόσθετα σε ασφαλές μέρος μακριά από τα παιδιά και με κλειστό το κάλυμμα του περιέκτη του απορρυπαντικού ή με σφραγισμένη τη συσκευασία του απορρυπαντικού.


## 1.3 Ηλεκτρική ασφάλεια

- ▶ Αν το προϊόν παρουσιάσει βλάβη, δεν θα πρέπει να τεθεί σε λειτουργία αν πρώτα δεν επισκευαστεί από εξουσιοδοτημένο αντιπρόσωπο σέρβις. Κίνδυνος ηλεκτροπληξίας!
- ▶ Αυτό το προϊόν έχει σχεδιαστεί ώστε να συνεχίζει τη λειτουργία του από το σημείο που σταμάτησε, στην περίπτωση επαναφοράς της

τροφοδοσίας ρεύματος μετά από διακοπή. Αν θέλετε να ακυρώσετε το πρόγραμμα, ανατρέξτε στην ενότητα "Ακύρωση του προγράμματος".

- ▶ Συνδέστε το προϊόν σε γειωμένη πρίζα η οποία προστατεύεται από ασφάλεια 16 A. Μην αμελήσετε να αναθέσετε σε αδειούχο ηλεκτρολόγο να κάνει την εγκατάσταση γείωσης. Η εταιρεία μας δεν θα φέρει καμία ευθύνη για βλάβες που θα προκύψουν αν η συσκευή χρησιμοποιηθεί χωρίς γείωση που συμμορφώνεται με τους ισχύοντες τοπικούς κανονισμούς.
- ▶ Μην πλύνετε το προϊόν ψεκάζοντας ή χύνοντας νερό πάνω του! Κίνδυνος ηλεκτροπληξίας!
- ▶ Ποτέ μην αγγίζετε το φινι του καλωδίου ρεύματος με υγρά χέρια! Μην τραβάτε το καλώδιο ρεύματος όταν θέλετε να αποσυνδέσετε τη συσκευή από την πρίζα. Πάντα να την αποσυνδέετε κρατώντας την πρίζα με το ένα χέρι και τραβώντας το φινι με το άλλο χέρι.
- ▶ Το προϊόν πρέπει να είναι αποσυνδεδεμένο από την πρίζα κατά τις διαδικασίες εγκατάστασης, συντήρησης, καθαρισμού και επισκευής.
- ▶ Αν υποστεί ζημιά το καλώδιο ρεύματος, αυτό πρέπει να αντικατασταθεί από τον κατασκευαστή, από συνεργείο σέρβις μετά την πώληση ή από παρόμοια εξειδικευμένο τεχνικό (κατά προτίμηση ηλεκτρολόγο) ή κάποιον τεχνικό εξουσιοδοτημένο από τον εισαγωγέα, για να αποφύγετε ενδεχόμενους κινδύνους.

#### 1.4 Προστασία από θερμές επιφάνειες

	<p>Όταν πλένετε τα ρούχα σε υψηλές θερμοκρασίες, το γυαλί της πόρτας φόρτωσης θα αποκτήσει και αυτό υψηλή θερμοκρασία. Λαμβάνοντας υπόψη το γεγονός αυτό, κατά τη διάρκεια της λειτουργίας πλύσης κρατήστε τα παιδιά μακριά από την πόρτα φόρτωσης του προϊόντος για να αποτρέψετε την επαφή με αυτή.</p>
--	---

## 2 Σημαντικές οδηγίες για το περιβάλλον

### 2.1 Συμμόρφωση με την Οδηγία περί ΑΗΗΕ



Αυτό το προϊόν συμμορφώνεται με την Οδηγία της ΕΕ περί αποβλήτων ηλεκτρικού και ηλεκτρονικού εξοπλισμού (ΑΗΗΕ) (2012/19/ΕΕ). Αυτό το προϊόν φέρει σύμβολο ταξινόμησης για απόβλητα ηλεκτρικού και ηλεκτρονικού εξοπλισμού (ΑΗΗΕ).

Το προϊόν αυτό έχει κατασκευαστεί με υψηλής ποιότητας εξαρτήματα και υλικά τα οποία μπορούν να επαναχρησιμοποιηθούν και είναι κατάλληλα για ανακύκλωση.

Μην πετάξετε το προϊόν μαζί με τα κοινά οικιακά και άλλα απορρίμματα στο τέλος της ωφέλιμης ζωής του. Παραδώστε το σε κέντρο συλλογής για την ανακύκλωση ηλεκτρικού και ηλεκτρονικού εξοπλισμού. Συμβουλευτείτε τις τοπικές σας αρχές για πληροφορίες σχετικά με αυτά τα κέντρα συλλογής.

Συμμόρφωση με την Οδηγία RoHS:

Το προϊόν που έχετε προμηθευτεί συμμορφώνεται με την Οδηγία RoHS της ΕΕ (2011/65/ΕΕ).

Δεν περιέχει ορισμένα επιβλαβή και απαγορευμένα υλικά που ορίζονται στην Οδηγία.

### 2.2 Πληροφορίες για τη συσκευασία



Τα υλικά συσκευασίας της συσκευής είναι κατασκευασμένα από ανακυκλώσιμα υλικά σύμφωνα με τους Εθνικούς μας Κανονισμούς Περιβάλλοντος. Μην πετάξετε τα υλικά συσκευασίας μαζί με τα οικιακά ή άλλα απορρίμματα. Παραδώστε τα στα σημεία συλλογής υλικών συσκευασίας που έχουν ορίσει οι τοπικές αρχές.

## 3 Προβλεπόμενη χρήση



- Αυτό το προϊόν έχει σχεδιαστεί για οικιακή χρήση. Δεν προορίζεται για επαγγελματικές χρήσεις και δεν πρέπει να χρησιμοποιείται εκτός της προβλεπόμενης χρήσης του.
- Αυτό το προϊόν πρέπει να χρησιμοποιείται μόνο για το πλύσιμο και ξέβγαλμα ρούχων που φέρουν την αντίστοιχη σήμανση.
- Ο κατασκευαστής δεν δέχεται οποιαδήποτε ευθύνη προκύψει από λανθασμένη χρήση ή μεταφορά.
- Η διάρκεια ωφέλιμης ζωής της συσκευής σας είναι 10 έτη. Στη διάρκεια αυτής της περιόδου θα διατίθενται γνήσια ανταλλακτικά για τη σωστή λειτουργία της συσκευής.

## 4 Τεχνικές προδιαγραφές

Όνομα/επωνυμία του προμηθευτή ή εμπορικό σήμα	DAVOLINE
Όνομα μοντέλου	DAV 6112 W
	7000240054
Διαβάθμιση χωρητικότητας (κιλά)	6
Μέγιστη ταχύτητα περιδίνησης (σ.α.λ.)	1200
Εντοιχιζόμενη συσκευή	No
Ύψος (εκ.)	84
Πλάτος (εκ.)	60
Βάθος (εκ.)	44
Μονή είσοδος νερού / Διπλή είσοδος νερού	• / -
• Διατίθεται	
Ηλεκτρική τροφοδοσία (V/Hz)	230 V / 50Hz
Συνολικό ρεύμα (A)	10
Συνολική ισχύς (W)	1550
Κύριος κωδικός μοντέλου	9213



### ΠΛΗΡΟΦΟΡΙΕΣ

 **ENERGY** 

SUPPLIER'S NAME MODEL IDENTIFIER → (\*)

**A** **A**

- Μπορείτε να αποκτήσετε πρόσβαση στις πληροφορίες μοντέλου όπως είναι αποθηκευμένες στη βάση δεδομένων του προϊόντος με είσοδο στην ακόλουθη βάση δεδομένων και αναζητώντας το αναγνωριστικό (\*) του μοντέλου σας που υπάρχει στην ετικέτα σήμανσης.

<https://eprel.ec.europa.eu/>



Στύψιμο



Χωρίς  
στύψιμο



Θερμοκρασία



Ξέβγαλμα  
Συν



Γρήγορο+



Πρόπλυση



Έναρξη/  
Παύση



Χρονική  
καθυστέρηση



Κρύο



Αναμονή  
μετά το  
ξέβγαλμα

## 4.1 Εγκατάσταση

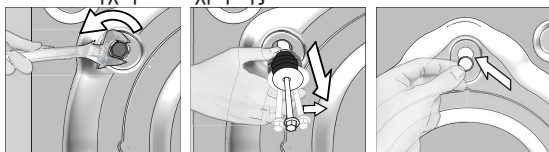
- Για την εγκατάσταση του προϊόντος απευθυνθείτε στον πλησιέστερο εξουσιοδοτημένο αντιπρόσωπο σέρβις.
- Η προετοιμασία της θέσης εγκατάστασης και οι εγκαταστάσεις ηλεκτρικού ρεύματος, νερού ύδρευσης και αποχέτευσης στην τοποθεσία εγκατάστασης αποτελούν ευθύνη του πελάτη.
- Βεβαιωθείτε ότι οι εύκαμπτοι σωλήνες εισόδου και αποστράγγισης νερού, καθώς και το καλώδιο ρεύματος, δεν θα διπλωθούν, συμπιεστούν ή συνθλιβούν καθώς σπρώχνετε το προϊόν στη θέση του μετά από διαδικασίες εγκατάστασης ή καθαρισμού.
- Βεβαιωθείτε ότι η εγκατάσταση και οι ηλεκτρικές συνδέσεις του προϊόντος θα πραγματοποιηθούν από το εξουσιοδοτημένο σέρβις. Ο κατασκευαστής δεν θα είναι υπεύθυνος για ζημιές που μπορεί να προκύψουν από διαδικασίες που εκτελούνται από μη εξουσιοδοτημένα άτομα.
- Πριν την εγκατάσταση ελέγξτε οπτικά αν το προϊόν φέρει οποιαδήποτε ελαττώματα. Αν ναι, τότε μην το εγκαταστήσετε. Τα προϊόντα που έχουν υποστεί ζημιά προκαλούν κινδύνους για την ασφάλειά σας.

### 4.1.1 Κατάλληλη θέση εγκατάστασης

- Τοποθετήστε το προϊόν πάνω σε άκαμπτο, επίπεδο και οριζόντιο δάπεδο. Μην το τοποθετήσετε πάνω σε χαλί με ψηλό πέλος ή άλλες παρόμοιες επιφάνειες. Αν τοποθετηθεί πλυντήριο και στεγνωτήριο το ένα πάνω στο άλλο, το συνολικό τους βάρος - όταν είναι γεμάτα- μπορεί να φθάσει περίπου στα 180 κιλά. Τοποθετήστε τη συσκευή σε στέρεο και επίπεδο δάπεδο με επαρκή φέρουσα ικανότητα!
- Μην τοποθετήσετε τη συσκευή πάνω στο καλώδιο ρεύματος.
- Μην εγκαταστήσετε τη συσκευή σε περιβάλλον όπου η θερμοκρασία πέφτει κάτω από τους 0°C.
- Συνιστάται να αφήνετε κενό στα πλάγια του μηχανήματος προκειμένου να μειωθούν οι κραδασμοί και ο θόρυβος
- Σε πολυεπίπεδο δάπεδο, μην τοποθετήσετε το προϊόν κοντά στην άκρη ή πάνω σε πλατφόρμα.
- Μην τοποθετείτε πηγές θερμότητας όπως εστίες, σίδερα, φούρνους κ.λπ. επάνω στο πλυντήριο και μη τις χρησιμοποιείτε επάνω στο προϊόν.

### 4.1.3 Αφαίρεση των ασφαλιστικών μεταφοράς

- 1 Ξεσφίξτε όλα τα μπουλόνια με κατάλληλο κλειδί έως ότου περιστρέφονται ελεύθερα.
- 2 Αφαιρέστε τα μπουλόνια ασφαλούς μεταφοράς περιστρέφοντάς τα ελαφρά.
- 3 Τοποθετήστε στις οπές στο πίσω τοίχωμα τα πλαστικά καλύμματα που υπάρχουν στη σακούλα του εγχειριδίου χρήσης.



**ΠΡΟΣΟΧΗ:** Αφαιρέστε τα μπουλόνια ασφαλούς μεταφοράς πριν θέσετε σε λειτουργία το πλυντήριο! Διαφορετικά, η συσκευή θα υποστεί ζημιά.



Φυλάξτε τα μπουλόνια ασφαλούς μεταφοράς σε ασφαλές μέρος για να τα χρησιμοποιήσετε πάλι όταν μελλοντικά το πλυντήριο χρειάζεται να μεταφερθεί.

Αν θέλετε να εγκαταστήσετε τα μπουλόνια ασφαλούς μεταφοράς ακολουθήστε σειρά ενεργειών αντίστροφη της αφαίρεσης.

Ποτέ μη μετακινήσετε το προϊόν χωρίς τα μπουλόνια ασφαλούς μεταφοράς κατάλληλα στερεωμένα στη θέση τους!

#### 4.1.4 Σύνδεση της παροχής νερού

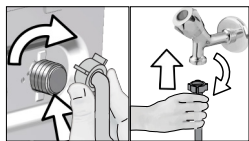


Η πίεση της παροχής νερού που απαιτείται για τη λειτουργία της συσκευής είναι 1 έως 10 bar (0,1 – 1 MPa). Είναι απαραίτητο να έχετε παροχή νερού 10 – 80 λίτρων ανά λεπτό από τον πλήρως ανοικτό διακόπτη για να λειτουργεί ομαλά το πλυντήριό σας. Σε περίπτωση που η πίεση του νερού είναι υψηλότερη, τοποθετήστε βαλβίδα μείωσης της πίεσης.



**ΠΡΟΣΟΧΗ:** Στα μοντέλα με μία μόνο είσοδο νερού, αυτή δεν θα πρέπει να συνδεθεί στην παροχή ζεστού νερού. Σε μια τέτοια περίπτωση, τα ρούχα θα υποστούν ζημιά ή η συσκευή θα μεταβεί σε κατάσταση προστασίας και δεν θα λειτουργήσει.

**ΠΡΟΣΟΧΗ:** Μη χρησιμοποιήσετε παλιούς ή μεταχειρισμένους εύκαμπτους σωλήνες εισόδου νερού στην καινούργια συσκευή. Μπορεί να δημιουργηθούν λεκέδες στα ρούχα σας.



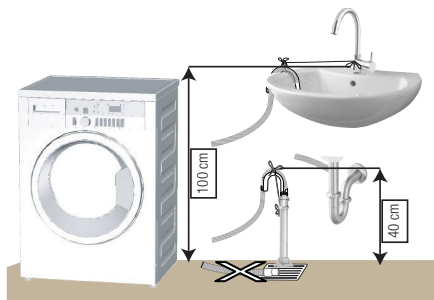
- 1 Σφίξτε τα παξιμάδια του εύκαμπτου σωλήνα με το χέρι. Ποτέ μη χρησιμοποιήσετε εργαλείο για να σφίξτε τα παξιμάδια.
- 2 Όταν ολοκληρωθεί η σύνδεση των εύκαμπτων σωλήνων, ανοίξτε πλήρως τους διακόπτες νερού για να ελέγξετε αν υπάρχουν προβλήματα διαρροής στα σημεία σύνδεσης. Αν εμφανιστούν διαρροές, κλείστε το διακόπτη παροχής νερού και αφαιρέστε το παξιμάδι. Σφίξτε πάλι προσεκτικά το παξιμάδι αφού ελέγξετε τη στεγανοποίηση. Για να αποτρέψετε τις διαρροές νερού και τις ζημιές που μπορεί να προκαλέσουν αυτές, διατηρείτε τους διακόπτες παροχής νερού κλειστούς όταν δεν χρησιμοποιείτε το προϊόν.

#### 4.1.5 Σύνδεση του εύκαμπτου σωλήνα αποστράγγισης στην αποχέτευση

- Συνδέστε το άκρο του εύκαμπτου σωλήνα αποστράγγισης απ' ευθείας στην αποχέτευση, στο νιπτήρα ή σε μπανιέρα.



**ΠΡΟΣΟΧΗ:** Αν ο εύκαμπτος σωλήνας βγει από την υποδοχή του κατά τη διάρκεια της εκκένωσης του νερού, μπορεί να προκληθεί πλημμύρα στο σπίτι σας. Επιπλέον, υπάρχει κίνδυνος ζεματίσματος λόγω των υψηλών θερμοκρασιών πλυσίματος! Για να αποτρέψετε παρόμοιες καταστάσεις και να βεβαιωθείτε ότι η συσκευή εκτελεί χωρίς πρόβλημα τις διαδικασίες εισαγωγής και αποστράγγισης νερού, στερεώστε με ασφάλεια τον εύκαμπτο σωλήνα αποστράγγισης.



- Συνδέστε τον εύκαμπτο σωλήνα αποστράγγισης σε ελάχιστο ύψος 40 cm και μέγιστο ύψος 100 cm.
- Σε περίπτωση που ο εύκαμπτος σωλήνας ανυψώνεται αφού έχει τοποθετηθεί στο επίπεδο του δαπέδου ή κοντά στο δάπεδο (λιγότερο από 40 εκ. από το δάπεδο), η αποστράγγιση του νερού γίνεται πιο δύσκολη και τα ρούχα μπορεί να βγουν υπερβολικά υγρά. Επομένως θα πρέπει να τηρούνται τα ύψη που αναφέρονται στο σχήμα.

- Για να αποτρέψετε την επιστροφή των απόνερων στη συσκευή και να διασφαλίσετε εύκολη αποστράγγιση, μη βυθίσετε το άκρο του εύκαμπτου σωλήνα στα απόνερα και μην το εισάγετε στο σωλήνα αποχέτευσης περισσότερο από 15 εκ. Αν είναι πολύ μακρύ, κόψτε το για να το κοντύνετε.
- Το άκρο του εύκαμπτου σωλήνα δεν πρέπει να λυγίζεται ή να πατιέται και ο εύκαμπτος σωλήνας δεν πρέπει να συμπιέζεται ανάμεσα στην αποχέτευση και το πλυντήριο.
- Αν το μήκος του εύκαμπτου σωλήνα είναι πολύ μικρό, μπορείτε να προσθέσετε έναν γνήσιο εύκαμπτο σωλήνα επέκτασης. Το μήκος του εύκαμπτου σωλήνα δεν επιτρέπεται να είναι μεγαλύτερο από 3,2 μ. Για να αποφύγετε βλάβες με διαρροή νερού, η σύνδεση μεταξύ του εύκαμπτου σωλήνα επέκτασης και του εύκαμπτου σωλήνα αποστράγγισης της συσκευής πρέπει να έχει γίνει καλά με κατάλληλο σφικτήρα για να μην αποσυνδεθούν και προκύψει διαρροή.



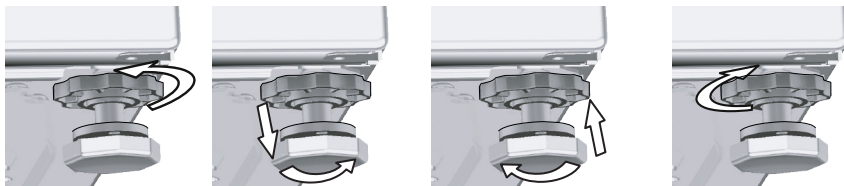
## 4.1.6 Ρύθμιση των ποδιών



**ΠΡΟΣΟΧΗ:** Για να εξασφαλίσετε λειτουργία της συσκευής σας με λιγότερο θόρυβο και χωρίς κραδασμούς, πρέπει να την οριζοντιώσετε και να τη ρυθμίσετε ώστε να στηρίζεται καλά στα πόδια της. Οριζοντιώστε τη συσκευή ρυθμίζοντας τα πόδια. Διαφορετικά, η συσκευή μπορεί να μετακινηθεί από τη θέση της και να προκαλέσει προβλήματα σύνθλιψης και κραδασμών.

**ΠΡΟΣΟΧΗ:** Μη χρησιμοποιήσετε οποιαδήποτε εργαλεία για τη χαλάρωση των παξιμαδιών ασφάλισης. Διαφορετικά, θα υποστούν ζημιά.

- 1 Λασκάρετε με το χέρι τα παξιμάδια ασφάλισης των ποδιών.
- 2 Ρυθμίστε τα πόδια ώστε η συσκευή να είναι οριζόντια και να μην ταλαντεύεται.
- 3 Σφίξτε όλα τα παξιμάδια ασφάλισης πάλι με το χέρι.



## 4.1.7 Σύνδεση ηλεκτρικού ρεύματος

Συνδέστε το προϊόν σε γειωμένη πρίζα η οποία προστατεύεται από ασφάλεια 16 A. Η εταιρεία μας δεν θα φέρει καμία ευθύνη για βλάβες που θα προκύψουν αν η συσκευή χρησιμοποιηθεί χωρίς γείωση που συμμορφώνεται με τους ισχύοντες τοπικούς κανονισμούς.

- Η σύνδεση πρέπει να συμμορφώνεται με τους εθνικούς κανονισμούς.
- Η καλωδίωση του ηλεκτρικού κυκλώματος εξόδου πρέπει να είναι επαρκής προκειμένου να πληροί τις απαιτήσεις της συσκευής. Συνιστάται χρήση διακόπτη κυκλώματος βλάβης γείωσης (GFCI).
- Το φως καλωδίου ρεύματος πρέπει να είναι εύκολα προσβάσιμο μετά την εγκατάσταση.
- Αν η τρέχουσα τιμή της ασφάλειας ή του ασφαλειοδιακόπτη στην εγκατάσταση του σπιτιού είναι μικρότερη από 16 A, αναθέστε σε εξειδικευμένο ηλεκτρολόγο να εγκαταστήσει ασφάλεια 16 A.
- Η τάση όπως ορίζεται στην ενότητα "Τεχνικές προδιαγραφές" πρέπει να είναι σύμφωνη με την τάση δικτύου.
- Μην κάνετε συνδέσεις μέσω καλωδίων επέκτασης ή πολύπριζων.



**ΠΡΟΣΟΧΗ:** Τυχόν καλώδια ρεύματος που έχουν υποστεί ζημιά πρέπει να αντικαθίσταται από τον εξουσιοδοτημένο αντιπρόσωπο σέρβις.

## 4.1.8 Αρχική χρήση



Πριν ξεκινήσετε τη χρήση της συσκευής, βεβαιωθείτε ότι έχουν ολοκληρωθεί όλες οι προετοιμασίες σύμφωνα με τις "Σημαντικές οδηγίες για την ασφάλεια και το περιβάλλον" και τις οδηγίες στην ενότητα "Εγκατάσταση".

Για να προετοιμάσετε τη συσκευή για το πλύσιμο ρούχων, εκτελέστε πρώτα ένα κύκλο λειτουργίας στο πρόγραμμα Καθαρισμός τυμπάνου. Αν αυτό το πρόγραμμα δεν είναι διαθέσιμο στη συσκευή σας, εφαρμόστε τη μέθοδο που περιγράφηκε στην ενότητα 4.4.2.



Χρησιμοποιείτε αποσκληρυντικό που είναι κατάλληλο για πλυντήρια ρούχων.

Ενδέχεται να έχει παραμείνει στη συσκευή σας μικρή ποσότητα νερού λόγω των διαδικασιών ελέγχου ποιότητας στο εργοστάσιο. Αυτό δεν είναι επιβλαβές για τη συσκευή σας.

## 4.2 Προετοιμασία

### 4.2.1 Ταξινόμηση των ρούχων

- \* Ταξινομείτε τα ρούχα σύμφωνα με τον τύπο του υφάσματος, το χρώμα, το βαθμό λερώματος και την επιτρεπόμενη θερμοκρασία πλυσίματος.
- \* Τηρείτε πάντα τις οδηγίες που αναφέρονται στις ετικέτες των ρούχων.

### 4.2.2 Προετοιμασία των ρούχων για πλύσιμο

- Ρούχα που έχουν μεταλλικά τμήματα όπως π.χ. στηθόδεσμοι με μπανέλες, ακράφες ζωνών ή μεταλλικά κουμπιά, θα προκαλέσουν ζημιά στη συσκευή. Αφαιρείτε τα μεταλλικά εξαρτήματα ή πλένετε τα ρούχα αφού τα τοποθετήσετε μέσα σε σάκο πλυντηρίου ή μαξιλαροθήκη.
- Αφαιρείτε όλα τα αντικείμενα από τις τσέπες, όπως κέρματα, στυλό και συνδετήρες και αναποδογυρίζετε τις τσέπες και βουρτσίζετε τις. Αντικείμενα αυτού του είδους μπορούν να προκαλέσουν ζημιά στη συσκευή ή πρόβλημα θορύβου.
- Τοποθετείτε τα ρούχα μικρού μεγέθους, όπως παιδικές κάλτσες και νάιλον καλσόν, μέσα σε σάκο πλυντηρίου ή μαξιλαροθήκη.
- Τοποθετείτε τις κουρτίνες στο πλυντήριο χωρίς να τις συμπιέζετε. Αφαιρείτε τα εξαρτήματα ανάρτησης των κουρτινών.
- Κλείνετε τα φερμουάρ, ράβετε τα χαλαρά κουμπιά και επιδιορθώνετε ξηλώματα και σχισίματα.
- Πλένετε μόνο με ένα κατάλληλο πρόγραμμα τα ρούχα με σήμανση "machine washable" (πλένεται στο πλυντήριο) ή "hand washable" (πλύσιμο στο χέρι).
- Μην πλένετε μαζί χρωματιστά και λευκά. Τα καινούργια, σκούρα χρωματιστά βαμβακερά ξεβάφουν πολύ. Πλένετέ τα ξεχωριστά.
- Οι δύσκολοι λεκέδες πρέπει να προετοιμάζονται κατάλληλα πριν την πλύση. Αν έχετε αμφιβολίες, ρωτήστε σε στεγνωκαθαριστήριο.
- Χρησιμοποιείτε μόνο βαφές / τροποποιητές χρωμάτων και αποσκληρυντικά που είναι κατάλληλα για πλύσιμο σε πλυντήριο. Ακολουθείτε πάντα τις οδηγίες στη συσκευασία των προϊόντων.
- Πλένετε τα παντελόνια και τα ευπαθή ρούχα γυρισμένα το μέσα έξω.
- Διατηρήστε τα ρούχα από μαλλί Ανγκόρα στην κατάψυξη για λίγες ώρες πριν το πλύσιμο. Έτσι θα μειωθεί η δημιουργία κόμπων.
- Ρούχα που έχουν λερωθεί σε μεγάλο βαθμό με υλικά όπως αλεύρι, γύψο, σκόνη γάλακτος κλπ. πρέπει να τιναχτούν πριν τοποθετηθούν στο πλυντήριο. Τέτοιες σκόνες στα ρούχα μπορεί να συσσωρευτούν στα εσωτερικά μέρη του πλυντηρίου με την πάροδο του χρόνου και να προκαλέσουν ζημιά.

### 4.2.3 Υποδείξεις για εξοικονόμηση ενέργειας και νερού

- Οι πληροφορίες που ακολουθούν θα σας βοηθήσουν να χρησιμοποιείτε το προϊόν με τρόπο φιλικό για το περιβάλλον και αποδοτικό από άποψη κατανάλωσης ενέργειας/νερού.
- Χρησιμοποιείτε το προϊόν στη μεγαλύτερη χωρητικότητα φορτίου που επιτρέπεται από το πρόγραμμα που έχετε επιλέξει, χωρίς να το υπερφορτώνετε. Βλ. „Πίνακας προγραμμάτων και καταναλώσεων“.
  - Ακολουθείτε πάντα τις οδηγίες θερμοκρασίας στη συσκευασία των απορρυπαντικών.
  - Πλένετε τα ελαφρά λερωμένα ρούχα σε χαμηλότερες θερμοκρασίες.
  - Χρησιμοποιείτε συντομότερα προγράμματα για μικρές ποσότητες ελαφρά λερωμένων ρούχων.
  - Μην χρησιμοποιείτε πρόπλυση και υψηλές θερμοκρασίες για ρούχα που δεν είναι πολύ λερωμένα ή λεκιασμένα.
  - Αν σκοπεύετε να στεγνώσετε τα ρούχα σε στεγνωτήριο, κατά τη διαδικασία πλυσίματος επιλέξτε τον υψηλότερο συνιστώμενο αριθμό στροφών στυψίματος.
  - Μην χρησιμοποιείτε περισσότερο απορρυπαντικό από την ποσότητα που αναφέρεται στη συσκευασία του.

### 4.2.4 Τοποθέτηση ρούχων στο πλυντήριο

1. Ανοίξτε την πόρτα φόρτωσης ρούχων.
2. Τοποθετήστε τα ρούχα μέσα στη συσκευή χωρίς να τα συμπιέσετε.
3. Πιέστε την πόρτα φόρτωσης για να κλείσει, έως ότου ακούσετε τον ήχο ασφάλισης. Βεβαιωθείτε ότι δεν έχουν πιαστεί ρούχα στην πόρτα. Η πόρτα φόρτωσης είναι ασφαλισμένη όσο εκτελείται ένα πρόγραμμα. Η πόρτα μπορεί να ανοίξει μόνο λίγο αφού τελειώσει το πρόγραμμα.

## 4.2.5 Σωστή ποσότητα ρούχων

Η μέγιστη ικανότητα φορτίου εξαρτάται από τον τύπο των ρούχων, το βαθμό λερώματος και το πρόγραμμα πλυσίματος που επιθυμείτε.

Το πλυντήριο προσαρμόζει αυτόματα την ποσότητα του νερού στην ποσότητα των ρούχων που έχετε τοποθετήσει.

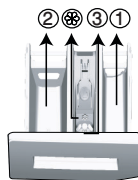


**ΠΡΟΕΙΔΟΠΟΙΗΣΗ:** Ακολουθείτε τις πληροφορίες στον "Πίνακα προγραμμάτων και καταναλώσεων". Αν υπερφορτωθεί το πλυντήριο, θα υποβαθμιστεί η απόδοση πλυσίματος. Επιπλέον, μπορεί να προκύψουν προβλήματα θορύβου και κραδασμών.

## 4.2.6 Χρήση απορρυπαντικού και μαλακτικού



Όταν χρησιμοποιείτε απορρυπαντικό, μαλακτικό, κόλλα κολλαρίσματος, βαφή υφασμάτων, λευκαντικό και υλικό αποχρωματισμού ή αποσκληρυντικό, διαβάζετε προσεκτικά τις οδηγίες του κατασκευαστή στη συσκευασία και ακολουθείτε τις συνιστώμενες τιμές δόσολογίας. Χρησιμοποιείτε μεζούρα αν διατίθεται.



Το συρτάρι απορρυπαντικού περιλαμβάνει τρία διαμερίσματα:

- (1) για πρόπλυση
- (2) για την κύρια πλύση
- (3) για μαλακτικό
- (⊗) επιπλέον, υπάρχει εξάρτημα σιφονιού στο διαμέρισμα μαλακτικού.

### Απορρυπαντικό, μαλακτικό και άλλα προϊόντα καθαρισμού

- Προσθέστε απορρυπαντικό και μαλακτικό πριν την έναρξη του προγράμματος πλυσίματος.
- Όσο είναι σε εξέλιξη ο κύκλος πλυσίματος, μην αφήσετε ανοικτό το συρτάρι απορρυπαντικού!
- Όταν χρησιμοποιείτε πρόγραμμα χωρίς πρόπλυση, μην προσθέσετε καθόλου απορρυπαντικό στο διαμέρισμα πρόπλυσης (διαμέρισμα αρ. "1").
- Σε πρόγραμμα με πρόπλυση, μην προσθέσετε υγρό απορρυπαντικό στο διαμέρισμα πρόπλυσης (διαμέρισμα αρ. "1").
- Μην επιλέξετε πρόγραμμα με πρόπλυση αν χρησιμοποιείτε απορρυπαντικό σε σακουλάκι ή μπαλάκι. Μπορείτε να τοποθετήσετε το σακουλάκι ή το μπαλάκι του απορρυπαντικού απ' ευθείας ανάμεσα στα ρούχα, στο εσωτερικό του πλυντηρίου.

Αν χρησιμοποιείτε υγρό απορρυπαντικό, μην ξεχάσετε να τοποθετήσετε το κύπελλο υγρού απορρυπαντικού μέσα στο διαμέρισμα κύριας πλύσης (διαμέρισμα αρ. "2").

### Επιλογή τύπου απορρυπαντικού

Ο τύπος απορρυπαντικού που πρέπει να χρησιμοποιηθεί εξαρτάται από το πρόγραμμα πλυσίματος, καθώς και τον τύπο και το χρώμα του υφάσματος.

- Χρησιμοποιείτε διαφορετικά απορρυπαντικά για χρωματιστά και λευκά ρούχα.
- Πλένετε τα ευπαθή ρούχα σας μόνο με ειδικά απορρυπαντικά (υγρό απορρυπαντικό, σαμπουάν για μάλλινα κλπ.), τα οποία προορίζονται αποκλειστικά για ευπαθή ρούχα και στα συνιστώμενα προγράμματα.
- Όταν πλένετε σκούρα χρωματιστά ρούχα και παπλώματα, συνιστάται να χρησιμοποιείτε υγρό απορρυπαντικό.
- Πλένετε τα μάλλινα ρούχα στα συνιστώμενα προγράμματα με ειδικό απορρυπαντικό παρασκευασμένο ειδικά για μάλλινα.
- Ελέγχετε το τμήμα περιγραφών προγραμμάτων σχετικά με το συνιστώμενο πρόγραμμα για τα διάφορα υφάσματα.
- Όλες οι υποδείξεις σχετικά με απορρυπαντικά ισχύουν για το επιλεγμένο εύρος θερμοκρασιών των προγραμμάτων.



**ΠΡΟΣΟΧΗ:** Χρησιμοποιείτε μόνο απορρυπαντικά που έχουν παρασκευαστεί ειδικά για πλυντήρια.

**ΠΡΟΣΟΧΗ:** Μη χρησιμοποιείτε σαπούνη σε σκόνη.

## Ρύθμιση της ποσότητας απορρυπαντικού

Η ποσότητα απορρυπαντικού που πρέπει να χρησιμοποιήσετε εξαρτάται από την ποσότητα των ρούχων, το βαθμό λερώματος και τη σκληρότητα του νερού.

- Μη χρησιμοποιείτε ποσότητες μεγαλύτερες από τις συνιστώμενες στη συσκευασία, για να αποφύγετε προβλήματα υπερβολικού αφρισμού ή κακής ποιότητας ξεβγάλματος καθώς και για λόγους οικονομίας και προστασίας του περιβάλλοντος.
- Χρησιμοποιείτε λιγότερο απορρυπαντικό για μικρή ποσότητα ρούχων ή για ελαφρά λερωμένα ρούχα.

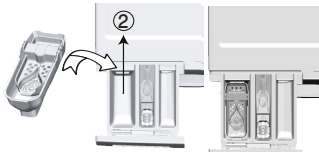
## Χρήση μαλακτικών

Προσθέστε το μαλακτικό στο διαμέρισμα μαλακτικού του συρταριού διανομής απορρυπαντικού.

- Μην υπερβαίνετε τη στάθμη της ένδειξης (>max<) στο διαμέρισμα μαλακτικού.
- Αν το μαλακτικό έχει χάσει τη ρευστότητά του, αραιώστε το με νερό πριν το προσθέσετε στο συρτάρι απορρυπαντικού.

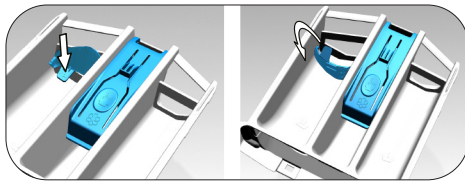
## Χρήση υγρών απορρυπαντικών

### Αν το προϊόν περιέχει κύπελλο υγρού απορρυπαντικού:



- Τοποθετήστε το κύπελλο υγρού απορρυπαντικού μέσα στο διαμέρισμα "2".
- Αν το υγρό απορρυπαντικό έχει χάσει τη ρευστότητά του, αραιώστε το με νερό πριν το προσθέσετε στο κύπελλο απορρυπαντικού.

### Αν το προϊόν είναι εξοπλισμένο με εξάρτημα για υγρό απορρυπαντικό:



- Όταν θέλετε να χρησιμοποιήσετε υγρό απορρυπαντικό, τραβήξτε τη διάταξη προς το μέρος σας. Το τμήμα που πέφτει κάτω θα χρησιμεύσει ως φραγμός για το υγρό απορρυπαντικό.
- Αν απαιτείται, καθαρίστε τη διάταξη με νερό είτε στη θέση της είτε αφού την αφαιρέσετε.
- Αν χρησιμοποιείτε απορρυπαντικό σε σκόνη, η διάταξη πρέπει να στερεωθεί στην πάνω θέση.

### Αν το προϊόν δεν περιέχει κύπελλο υγρού απορρυπαντικού:

- Μη χρησιμοποιείτε υγρό απορρυπαντικό για την πρόπλυση σε πρόγραμμα με πρόπλυση.
- Το υγρό απορρυπαντικό δημιουργεί λεκέδες στα ρούχα σας αν χρησιμοποιηθεί με τη λειτουργία Καθυστερήση έναρξης. Αν πρόκειται να χρησιμοποιήσετε τη λειτουργία Καθυστερήση έναρξης, μη χρησιμοποιήσετε υγρό απορρυπαντικό.

## Χρήση απορρυπαντικού σε τζελ και ταμπλέτα

- Αν η πυκνότητα του απορρυπαντικού σε τζελ είναι παρόμοια με υγρού και η συσκευή σας δεν περιέχει ειδικό κύπελλο απορρυπαντικού, προσθέστε το απορρυπαντικό σε τζελ στο διαμέρισμα απορρυπαντικού κύριας πλύσης κατά την πρώτη εισαγωγή νερού. Αν το πλυντήριό σας περιέχει κύπελλο υγρού απορρυπαντικού, προσθέστε το απορρυπαντικό στο κύπελλο αυτό πριν ξεκινήσετε το πρόγραμμα.
- Αν η πυκνότητα του απορρυπαντικού σε τζελ δεν είναι ρευστή ή είναι ταμπλέτα υγρού σε σχήμα κάψουλας, τοποθετήστε το απ' ευθείας στο τύμπανο πριν το πλύσιμο.
- Τοποθετείτε τα απορρυπαντικά σε ταμπλέτα στο διαμέρισμα κύριας πλύσης (διαμέρισμα αρ. "2") ή απ' ευθείας στο τύμπανο πριν το πλύσιμο.

## Χρήση κόλλας (κολλαρίσματος)

- Προσθέστε υγρή κόλλα, κόλλα σε σκόνη ή τη βαφή υφάσματος στο διαμέρισμα μαλακτικού σύμφωνα με τις οδηγίες στη συσκευασία.

Μην χρησιμοποιείτε μαλακτικό και κόλλα μαζί στον ίδιο κύκλο πλυσίματος.

Μετά τη χρήση κόλλας σκουπίστε το εσωτερικό της συσκευής με ένα ελαφρά υγρό και καθαρό πανί.

### **Χρήση αποσκληρυντικού**

- Όταν απαιτείται, χρησιμοποιείτε αποσκληρυντικά προϊόντα παρασκευασμένα ειδικά για πλυντήρια ρούχων μόνο.

### **Χρήση χλωρίνης**

Προσθέστε τη χλωρίνη στη αρχή του κύκλου πλυσίματος επιλέγοντας ένα πρόγραμμα με πρόπλυση. Μην προσθέσετε απορρυπαντικό στο διαμέρισμα πρόπλυσης. Εναλλακτικά, επιλέξτε ένα πρόγραμμα με πρόσθετο ξεβγάλμα και προσθέστε το λευκαντικό ενώ το πλυντήριο προσλαμβάνει νερό από το διαμέρισμα απορρυπαντικού κατά την πρώτη φάση ξεβγάλματος.

- Μη χρησιμοποιήσετε λευκαντικό και απορρυπαντικό αναμειγνύοντάς τα.
- Χρησιμοποιείτε μικρή ποσότητα (περ. 50 ml) λευκαντικού και ξεβγάξτε τα ρούχα πολύ καλά γιατί προκαλεί ερεθισμό στο δέρμα. Μην ρίχνετε τη χλωρίνη απευθείας πάνω στα ρούχα και μην τη χρησιμοποιείτε με χρωματιστά ρούχα.
- Όταν χρησιμοποιείτε υλικό αποχρωματισμού με βάση το οξυγόνο, επιλέξτε ένα πρόγραμμα που πλένει τα ρούχα σε χαμηλή θερμοκρασίας.
- Το υλικό αποχρωματισμού με βάση το οξυγόνο μπορεί να χρησιμοποιηθεί μαζί με το απορρυπαντικό. Ωστόσο, αν δεν είναι ίδιας υφής, πρώτα προσθέστε απορρυπαντικό στο διαμέρισμα "2" στο συρτάρι διανομής απορρυπαντικού και περιμένετε μέχρι η συσκευή να ξεπλύνει το απορρυπαντικό όταν παίρνει νερό. Ενώ η συσκευή συνεχίζει να παίρνει νερό, προσθέστε το υλικό αποχρωματισμού στο ίδιο διαμέρισμα.

## 4.2.7 Πρακτικές συμβουλές για αποδοτικό πλύσιμο

		Ανοιχτόχρωμα και λευκά	Χρωματιστά	Μαύρα/Σκούρα	Ευπαθή/ Μάλλινα/ Μεταξωτά
		(Συνιστώμενη περιοχή θερμοκρασιών ανάλογα με το βαθμό λερώματος: 40-90oC)	(Συνιστώμενη περιοχή θερμοκρασιών ανάλογα με το βαθμό λερώματος: κρύο -40°C)	(Συνιστώμενη περιοχή θερμοκρασιών ανάλογα με το βαθμό λερώματος: κρύο -40°C)	(Συνιστώμενη περιοχή θερμοκρασιών ανάλογα με το βαθμό λερώματος: κρύο -30°C)
<b>Βαθμός λερώματος</b>	<b>Πολύ λερωμένα</b>  (δύσκολοι λεκέδες όπως από γρασίδι, καφέ, φρούτα και αίμα).	Μπορεί να χρειαστεί προεπεξεργασία των λεκέδων ή να περιληφθεί φάση πρόπλυσης. Μπορούν να χρησιμοποιηθούν απορρυπαντικά σε σκόνη και υγρά απορρυπαντικά που συνιστώνται για λευκά, σε δόσεις που συνιστώνται για πολύ λερωμένα ρούχα. Συνιστάται να χρησιμοποιείτε απορρυπαντικά σε σκόνη για τον καθαρισμό λεκέδων από λάσπη και χρώμα και λεκέδων με ευαισθησία σε λευκαντικά.	Μπορούν να χρησιμοποιηθούν απορρυπαντικά σε σκόνη και υγρά απορρυπαντικά που συνιστώνται για χρωματιστά, σε δόσεις που συνιστώνται για πολύ λερωμένα ρούχα. Συνιστάται να χρησιμοποιείτε απορρυπαντικά σε σκόνη για τον καθαρισμό λεκέδων από λάσπη και χρώμα και λεκέδων με ευαισθησία σε λευκαντικά. Χρησιμοποιείτε απορρυπαντικά χωρίς λευκαντικό.	Μπορούν να χρησιμοποιηθούν υγρά απορρυπαντικά που συνιστώνται για χρωματιστά και σκούρα, σε δόσεις που συνιστώνται για πολύ λερωμένα ρούχα.	Προτιμάτε υγρά απορρυπαντικά σχεδιασμένα για ευπαθή ρούχα. Τα μάλλινα και μεταξωτά ρούχα πρέπει να πλένονται με ειδικά απορρυπαντικά για μάλλινα.
	<b>Κανονικά λερωμένα</b> (Για παράδειγμα, σωματικοί λεκέδες σε κολάρα και μανίκια)	Μπορούν να χρησιμοποιηθούν απορρυπαντικά σε σκόνη και υγρά απορρυπαντικά που συνιστώνται για λευκά, σε δόσεις που συνιστώνται για κανονικά λερωμένα ρούχα.	Μπορούν να χρησιμοποιηθούν απορρυπαντικά σε σκόνη και υγρά απορρυπαντικά που συνιστώνται για χρωματιστά, σε δόσεις που συνιστώνται για κανονικά λερωμένα ρούχα. Πρέπει να χρησιμοποιούνται απορρυπαντικά που δεν περιέχουν λευκαντικό.	Μπορούν να χρησιμοποιηθούν υγρά απορρυπαντικά κατάλληλα για χρωματιστά και σκούρα, σε δόσεις που συνιστώνται για κανονικά λερωμένα ρούχα.	Προτιμάτε υγρά απορρυπαντικά σχεδιασμένα για ευπαθή ρούχα. Τα μάλλινα και μεταξωτά ρούχα πρέπει να πλένονται με ειδικά απορρυπαντικά για μάλλινα.
	<b>Ελαφρά λερωμένα</b>  (Δεν υπάρχουν ορατοί λεκέδες).	Μπορούν να χρησιμοποιηθούν απορρυπαντικά σε σκόνη και υγρά απορρυπαντικά που συνιστώνται για λευκά, σε δόσεις που συνιστώνται για ελαφρά λερωμένα ρούχα.	Μπορούν να χρησιμοποιηθούν απορρυπαντικά σε σκόνη και υγρά απορρυπαντικά που συνιστώνται για χρωματιστά, σε δόσεις που συνιστώνται για ελαφρά λερωμένα ρούχα. Πρέπει να χρησιμοποιούνται απορρυπαντικά που δεν περιέχουν λευκαντικό.	Μπορούν να χρησιμοποιηθούν υγρά απορρυπαντικά κατάλληλα για χρωματιστά και σκούρα, σε δόσεις που συνιστώνται για ελαφρά λερωμένα ρούχα.	Προτιμάτε υγρά απορρυπαντικά σχεδιασμένα για ευπαθή ρούχα. Τα μάλλινα και μεταξωτά ρούχα πρέπει να πλένονται με ειδικά απορρυπαντικά για μάλλινα.

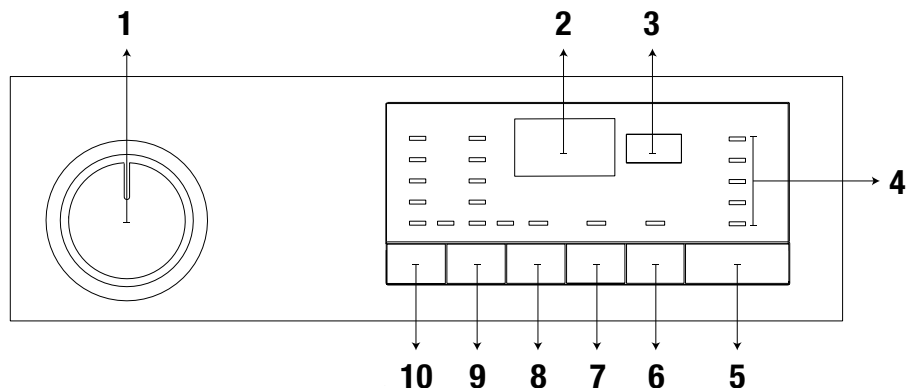
## 4.2.8 Εμφανιζόμενος χρόνος προγράμματος

Στην οθόνη του πλυντηρίου σας μπορείτε κατά την επιλογή ενός προγράμματος να δείτε τη διάρκεια του προγράμματος. Ανάλογα με την ποσότητα των ρούχων που έχετε φορτώσει στο πλυντήριο σας, τον αφρισμό, τυχόν συνθήκες μη ισοκαταμεμημένου φορτίου, τις διακυμάνσεις στην παροχή ρεύματος, στην πίεση του νερού, και ανάλογα με τις ρυθμίσεις του προγράμματος, η διάρκεια του προγράμματος προσαρμόζεται αυτόματα κατά την εξέλιξη του προγράμματος.

**ΕΙΔΙΚΗ ΠΕΡΙΠΤΩΣΗ:** Στη έναρξη του προγράμματος για τα προγράμματα Βαμβακερά και Βαμβακερά Eco, η οθόνη δείχνει τη διάρκεια μισού φορτίου, που είναι η πιο συνηθισμένη περίπτωση χρήσης. Αφού ξεκινήσει το πρόγραμμα, σε 20-25 λεπτά το πλυντήριο ανιχνεύει το πραγματικό φορτίο. Αν το ανιχνεύσιμο φορτίο είναι μεγαλύτερο από το μισό φορτίο, το πρόγραμμα πλυσίματος θα προσαρμοστεί ανάλογα και η διάρκεια του προγράμματος θα αυξηθεί αυτόματα. Μπορείτε να παρακολουθήσετε αυτή την αλλαγή στην οθόνη της συσκευής.

## 4.3 Χειρισμός του προϊόντος

### 4.3.1 Πίνακας ελέγχου



1 - Περιστροφικό κουμπί Επιλογής προγράμματος (Πάνω θέση Ενεργοποίηση / Απενεργοποίηση)

2 - Οθόνη

3 - Κουμπί Ρύθμισης Ώρας λήξης

4 - Ένδειξη Παρακολούθησης προγράμματος

5 - Κουμπί Έναρξης/Παύσης

6 - Κουμπί Βοηθητικής λειτουργίας 3

7 - Κουμπί Βοηθητικής λειτουργίας 2

8 - Κουμπί Βοηθητικής λειτουργίας 1

9 - Κουμπί ρύθμισης Αριθμού στροφών στυψίματος

10 - Κουμπί ρύθμισης Θερμοκρασίας

### 4.3.2 Προετοιμασία της συσκευής

1. Βεβαιωθείτε ότι οι εύκαμπτοι σωλήνες έχουν συνδεθεί στεγανά.
2. Συνδέστε τη συσκευή στην παροχή ρεύματος.
3. Ανοίξτε πλήρως τον διακόπτη παροχής νερού.
4. Τοποθετήστε τα ρούχα μέσα στη συσκευή.
5. Προσθέστε απορρυπαντικό και μαλακτικό.

### 4.3.3 Επιλογή προγράμματος και πρακτικές συμβουλές για αποτελεσματικό πλύσιμο

1. Επιλέξτε το πρόγραμμα που είναι κατάλληλο για τον τύπο, την ποσότητα και το βαθμό λερωματος των ρούχων, σύμφωνα με τον «Πίνακα προγραμμάτων και καταναλώσεων» και τον πίνακα θερμοκρασιών που θα βρείτε παρακάτω.
2. Επιλέξτε το επιθυμητό πρόγραμμα με το περιστροφικό κουμπί Επιλογής προγράμματος.

#### 4.3.4 Πίνακας προγραμμάτων και καταναλώσεων

EL	Πρόγραμμα	Μέγιστο φορτίο (kg)	Κατανάλωση νερού (lt)	Κατανάλωση ρεύματος (kWh)	Μέγ. αριθμ. στροφών	βοηθητική λειτουργία				Περιοχή επιλέξιμων θερμοκρασιών σε °C
						Σύντομο+	Πρόπλυση	Επιπλέον ξέβγαλμα	Λιγότερο τσαλάκωμα+	
Βαμβακερά	90	6	80	2.15	1200	•	•	•	•	Κρύο - 90
	60	6	80	1.65	1200	•	•	•	•	Κρύο - 90
	40	6	77	1.00	1200	•	•	•	•	Κρύο - 90
Eco 40-60	40 ***	6	49.0	0.950	1200					40-60
	40 ***	3	44.0	0.450	1200					40-60
	40 ***	1.5	30.0	0.310	1200					40-60
Συνθετικά	60	2.5	62	1.15	1200	•	•	•	•	Κρύο - 60
	40	2.5	60	0.70	1200	•	•	•	•	Κρύο - 60
Εξπρές / Εξπρές πολύ σύντομο	90	6	62	1.80	1200	•		•	•	Κρύο - 90
	60	6	62	0.90	1200	•		•	•	Κρύο - 90
	30	6	60	0.20	1200	•		•	•	Κρύο - 90
Εξπρές / Εξπρές πολύ σύντομο + Σύντομο	30	2	40	0.15	1200	•		•	•	Κρύο - 90
Ανάμεικτα 40°	40	3	65	0.75	800	•	•		•	Κρύο - 40
Μάλλινα / Πλύσιμο στο χέρι	40	1.5	45	0.40	1200			•		Κρύο - 40
Ευαίσθητα	30	2	48	0.65	800			•		Κρύο - 40
Πουπουλένια Μπουφάν	60	1.5	70	1.10	1000			•		Κρύο - 60
Ειδικά αθλητικά / Αθλητικά	40	2.5	44	0.45	1200		•			Κρύο - 40
Φροντίδα σκούρων / Τζιν	40	2	70	0.75	1200	•	•	*	•	Κρύο - 40
Λεκέδες	60	5	68	1.50	1200	•	•			30 - 60
Πουκάμισα	60	2.5	55	1.10	800	•	•	•	•	Κρύο - 60
Υγιεινή+	90	6	99	2.30	1200			*		20-90
Καθαρισμός τυμπάνου	90	-	68	2.00	600					90

• : Μπορεί να επιλεγεί

\* : Επιλέγεται αυτόματα, δεν μπορεί να ακυρωθεί.

\*\*\*: Eco 40-60 με επιλογή θερμοκρασίας 40 °C είναι το πρόγραμμα δοκιμής σύμφωνα με το EL 60456:2016/A11:2020 και ενεργειακής σήμανσης με τον κατ' εξουσιοδότηση κανονισμό (ΕΕ) αρ. 2019/2014

- : Για το μέγιστο φορτίο, δείτε την περιγραφή του προγράμματος.





## ΠΛΗΡΟΦΟΡΙΕΣ

- Η κατανάλωση νερού και ρεύματος είναι δυνατόν να διαφέρει, ανάλογα με τις μεταβολές στην πίεση, τη σκληρότητα και τη θερμοκρασία του νερού, τη θερμοκρασία του περιβάλλοντος, το είδος και την ποσότητα των ρούχων, την επιλογή βοηθητικών λειτουργιών και τον αριθμό στροφών στυψίματος, καθώς και ανάλογα με τις μεταβολές της τάσης του ρεύματος δικτύου.
- Όταν επιλέγετε ένα πρόγραμμα, μπορείτε να δείτε στην οθόνη του πλυντηρίου σας τη διάρκεια πλυσίματος. Ανάλογα με την ποσότητα των ρούχων που έχετε τοποθετήσει στο πλυντήριο, θα μπορούσε να υπάρχει διαφορά 1 έως 1,5 ώρας ανάμεσα στη διάρκεια που εμφανίζεται στην οθόνη και την πραγματική διάρκεια του κύκλου πλύσης. Η διάρκεια θα διορθωθεί αυτόματα αμέσως μετά την έναρξη του προγράμματος πλυσίματος.
- Οι βοηθητικές λειτουργίες στον πίνακα ενδέχεται να διαφέρουν ανάλογα με το μοντέλο της συσκευής σας.
- Οι τρόποι επιλογής βοηθητικής λειτουργίας μπορεί να τροποποιηθούν από τον κατασκευαστή. Υπάρχοντες τρόποι επιλογής μπορεί να αφαιρεθούν ή νέοι τρόποι επιλογής να προστεθούν.
- Πάντα να επιλέγετε τη χαμηλότερη κατάλληλη θερμοκρασία. Τα πιο αποδοτικά προγράμματα από την άποψη της κατανάλωσης ενέργειας είναι γενικά αυτά που λειτουργούν σε χαμηλότερες θερμοκρασίες και έχουν μεγαλύτερη διάρκεια.
- Ο θόρυβος και η υπολειπόμενη υγρασία στα ρούχα επηρεάζονται από τον αριθμό στροφών στυψίματος: όσο υψηλότερος είναι ο αριθμός στροφών στυψίματος στη φάση στυψίματος, τόσο υψηλότερη είναι η στάθμη του θορύβου και τόσο χαμηλότερη η υπολειπόμενη υγρασία στα ρούχα.

### Τιμές κατανάλωσης (EL)

	Επιλογή θερμοκρασίας (°C)	Αριθμός στροφών στυψίματος (σ.α.λ.)	Χωρητικότητα (kg)	Διάρκεια προγράμματος (ω:λεπτά)	Κατανάλωση Ενέργειας (kWh/κύκλο)	Κατανάλωση Νερού (L/κύκλο)	Θερμοκρασία Ρούχων (°C)	Υπολειπόμενο περιεχόμενο υγρασίας (%)
Eco 40-60	40	1200	6.0	03:17	0.950	49.0	45	53.3
	40	1200	3	02:35	0.450	44.0	30	53.9
	40	1200	1.5	02:35	0.310	30.0	25	55.0
Βαμβακερά	20	1200	6	03:00	0.650	77.0	20	53.9
Βαμβακερά	60	1200	6	03:00	1.650	80.0	60	53.9
Συνθετικά	40	1200	2.5	02:00	0.700	60.0	40	40
Εξτρές / Εξτρές πολύ σύντομο	30	1200	6	00:28	0.200	60.0	23	62

Τα στοιχεία κατανάλωσης που δίνονται για προγράμματα εκτός του προγράμματος Eco 40-60 είναι μόνο ενδεικτικά.

### 4.3.5 Κύρια προγράμματα

Ανάλογα με τον τύπο του υφάσματος, χρησιμοποιείτε τα παρακάτω κύρια προγράμματα.

#### • Βαμβακερά

Σε αυτό το πρόγραμμα μπορείτε να πλένετε τα ανθεκτικά βαμβακερά ρούχα σας (σεντόνια, κλινσκοκεπάσματα, πετσέτες, μπουρνούζια, εσώρουχα κλπ.). Όταν πατήσετε το κουμπί λειτουργίας γρήγορης πλύσης, η διάρκεια του προγράμματος γίνεται αισθητά συντομότερη αλλά η αποτελεσματικότητα του πλυσίματος εξασφαλίζεται χάρη σε έντονες κινήσεις πλύσης. Αν δεν έχει επιλεγεί η λειτουργία γρήγορης πλύσης, διασφαλίζεται η ανώτερη απόδοση πλύσης και ξεβγάλματος για τα πολύ λερωμένα ρούχα σας.

#### • Συνθετικά

Μπορείτε να χρησιμοποιήσετε αυτό το πρόγραμμα για να πλύνετε κοντομάνικα φανελάκια, υφάσματα από ανώμεικτες συνθετικές/βαμβακερές ίνες κλπ. Η διάρκεια του προγράμματος είναι αισθητά μικρότερη και εξασφαλίζεται αποτελεσματική απόδοση πλυσίματος. Αν δεν έχει επιλεγεί η λειτουργία γρήγορης πλύσης, διασφαλίζεται η ανώτερη απόδοση πλύσης και ξεβγάλματος για τα πολύ λερωμένα ρούχα σας.

#### • Μάλλινα / Πλύση στο χέρι

Χρησιμοποιείτε αυτό το πρόγραμμα για να πλένετε τα μάλλινα/ευπαθή ρούχα σας. Επιλέξτε την κατάλληλη θερμοκρασία σύμφωνα με τις πληροφορίες στις ετικέτες των ρούχων σας. Τα ρούχα σας θα πλυθούν με πολύ απαλές κινήσεις για την αποφυγή οποιασδήποτε ζημιάς.

### 4.3.6 Πρόσθετα προγράμματα

Για ειδικές περιπτώσεις υπάρχουν και πρόσθετα προγράμματα στο πλυντήριο.



#### ΠΛΗΡΟΦΟΡΙΕΣ

- Τα πρόσθετα προγράμματα ενδέχεται να διαφέρουν, ανάλογα με το μοντέλο του πλυντηρίου.

#### • Eco 40-60

Το πρόγραμμα Eco 40-60 μπορεί να πλένει μαζί στον ίδιο κύκλο κανονικά λερωμένα βαμβακερά ρούχα με σήμανση ότι μπορούν να πλένονται στους 40 °C ή 60 °C, και συγχρόνως αυτό το πρόγραμμα χρησιμοποιείται για την αξιολόγηση της συμμόρφωσης με τη νομοθεσία της ΕΕ περί οικολογικού σχεδιασμού.

Παρόλο που η διάρκεια πλυσίματος είναι μεγαλύτερη από όλα τα άλλα προγράμματα, προσφέρει μεγάλη εξοικονόμηση ενέργειας και νερού. Η πραγματική θερμοκρασία του νερού μπορεί να διαφέρει από την αναφερόμενη θερμοκρασία πλύσης. Αν τοποθετήσετε στη συσκευή λιγότερα ρούχα (π.χ. ½ χωρητικότητα ή λιγότερο), η διάρκεια του προγράμματος μπορεί να μειωθεί αυτόματα. Στην περίπτωση αυτή η κατανάλωση ενέργειας και νερού θα μειωθεί περισσότερο.

#### • Υγιεινή+

Χρησιμοποιείτε αυτό το πρόγραμμα για ρούχα που χρειάζονται έναν εντατικό, μεγάλης διάρκειας, αντιαλλεργικό και υψηλής υγιεινής κύκλο πλυσίματος σε υψηλή θερμοκρασία. Υψηλό επίπεδο υγιεινής διασφαλίζεται χάρη στο μεγαλύτερο χρόνο θέρμανσης και στην πρόσθετη φάση ξεβγάλματος.

- Το πρόγραμμα δοκιμάστηκε από το Ινστιτούτο «VDE», σε θερμοκρασία 20°C, και πιστοποιήθηκε η αποτελεσματικότητά του στην εξάλειψη βακτηριδίων και μυκήτων.
- Το πρόγραμμα έχει δοκιμαστεί από την «The British Allergy Foundation - Allergy UK» σε θερμοκρασία 60°C, και πιστοποιήθηκε η αποτελεσματικότητά του στην εξάλειψη βακτηριδίων και μούχλας, καθώς και αλλεργιογόνων.



Το Allergy UK είναι το εμπορικό σήμα του British Allergy Foundation (Βρετανικό Ίδρυμα Αλλεργιών). Η Σφραγίδα Έγκρισης έχει σχεδιαστεί για να παρέχει καθοδήγηση σε άτομα που χρειάζονται πληροφόρηση σχετικά με το εάν το προϊόν μειώνει σημαντικά την ποσότητα αλλεργιογόνων στο περιβάλλον όπου είναι εγκατεστημένο ή εάν περιορίζει/ μειώνει/ εξαλείφει τα αλλεργιογόνα. Ο σκοπός της είναι να παρέχει απόδειξη ότι τα προϊόντα έχουν ελεγχθεί επιστημονικά ή έχουν μελετηθεί για να παρέχουν μετρήσιμα αποτελέσματα.

### • Ευαισθητα

Μπορείτε να χρησιμοποιείτε αυτό το πρόγραμμα για να πλένετε ευπαθή ρούχα όπως πλεκτά ρούχα από ανάμικτες βαμβακερές/συνθετικές ίνες ή κάλτσες. Οι κινήσεις πλυσίματος σε αυτό το πρόγραμμα είναι πιο απαλές. Ρυθμίστε τη θερμοκρασία σε 20 βαθμούς Κελσίου ή χρησιμοποιήστε την επιλογή Πλύσιμο με κρύο νερό, για ρούχα των οποίων θέλετε να προστατέψετε το χρώμα.

### • Εξπρές / Εξπρές πολύ σύντομο

Χρησιμοποιείτε αυτό το πρόγραμμα για να πλένετε γρήγορα τα ελαφρά λερωμένα βαμβακερά ρούχα σας. Η διάρκεια του προγράμματος μπορεί να μειωθεί ως τα 14 λεπτά εάν επιλεγεί η λειτουργία Σύντομης πλύσης. Όταν έχει επιλεγεί η λειτουργία Σύντομης πλύσης, επιτρέπεται να πλυθούν το πολύ 2 (δύο) κιλά ρούχων.

### • Φροντίδα σκούρων / Τζιν

Χρησιμοποιείτε αυτό το πρόγραμμα για να προστατέψετε το χρώμα των σκούρων ρούχων σας και των τζιν. Αυτό το πρόγραμμα παρέχει υψηλή αποτελεσματικότητα στο πλύσιμο, χάρη σε ειδική κίνηση του τυμπάνου, ακόμα και σε χαμηλές θερμοκρασίες. Για το πλύσιμο των σκούρων χρωματιστών ρούχων συνιστάται να χρησιμοποιείτε υγρό απορρυπαντικό ή απορρυπαντικό για μάλλινα. Μην πλένετε σε αυτό το πρόγραμμα τα ευπαθή ρούχα σας που περιέχουν μαλλί κλπ.

### • Ανάμικτα 40°

Μπορείτε να χρησιμοποιείτε αυτό το πρόγραμμα για να πλένετε μαζί βαμβακερά και συνθετικά ρούχα χωρίς να χρειάζεται να τα ξεχωρίσετε.

### • Πουκάμισα

Χρησιμοποιείτε αυτό το πρόγραμμα για να πλένετε μαζί πουκάμισα από υφάσματα βαμβακερά, συνθετικά και βαμβακερά ανάμικτα με συνθετικές ίνες. Αυτό το πρόγραμμα διασφαλίζει ότι τα ρούχα σας τσαλακώνονται λιγότερο. Όταν επιλεγεί η λειτουργία Σύντομη πλύση, χρησιμοποιείται η διαδικασία Προετοιμασία.

• Προσθέστε το χημικό προετοιμασίας απευθείας πάνω στα ρούχα σας ή προσθέστε το μαζί με το απορρυπαντικό όταν το πλυντήριο αρχίσει να προσλαμβάνει νερό από το διαμέρισμα απορρυπαντικού κύριας πλύσης. Με αυτόν τον τρόπο, θα χρειαστεί πολύ λιγότερος χρόνος για να επιτύχετε τα αποτελέσματα που κανονικά θα παίρνατε με έναν κανονικό κύκλο πλυσίματος. Η διάρκεια ζωής των πουκαμίσων σας θα είναι μεγαλύτερη.

### • Ειδικά αθλητικά / Αθλητικά

Χρησιμοποιείτε αυτό το πρόγραμμα για να πλένετε ρούχα υπαίθριων δραστηριοτήτων/ αθλητικά ρούχα που περιέχουν μείγμα βαμβακερών/ συνθετικών ινών, καθώς και αδιάβροχα ρούχα όπως gore-tex. Αυτό το πρόγραμμα πλένει τα ρούχα σας με απαλό τρόπο χάρη στις ειδικές του κινήσεις περιστροφής.

### • Λεκέδες

Το πλυντήριό σας έχει ένα ειδικό πρόγραμμα για λεκέδες που διασφαλίζει ότι οι διάφοροι τύποι κηλίδων αφαιρούνται με τον πιο αποτελεσματικό τρόπο. Χρησιμοποιείτε αυτό το πρόγραμμα μόνο για ανθεκτικά βαμβακερά ρούχα με σταθερά χρώματα. Μην πλένετε στο πρόγραμμα αυτό ρούχα που είναι ευπαθή ή ξεβάφουν. Θα πρέπει να ελέγχετε τις ετικέτες των ρούχων πριν το πλύσιμο (συνιστάται για πουκάμισα, παντελόνια, σορτς, κοντομάνικα φανελάκια, μωρουδιακά, πτζάμες, ποδιές, τραπεζομάντιλα, κλινοσκεπάσματα, παπλωματοθήκες, σεντόνια, πετσέτες μπάνιου/ θαλάσσης, κανονικές πετσέτες, κάλτσες και βαμβακερά εσώρουχα που είναι κατάλληλα για μεγάλης διάρκειας κύκλους πλυσίματος σε υψηλή θερμοκρασία). Με το αυτόματο πρόγραμμα καθαρισμού λεκέδων μπορείτε να αφαιρέσετε 24 τύπους λεκέδων χωρισμένους σε δύο διαφορετικές ομάδες σύμφωνα με την επιλογή της γρήγορης λειτουργίας. Παρακάτω μπορείτε να δείτε τις ομάδες λεκέδων βάσει της επιλογής της γρήγορης λειτουργίας.

Παρακάτω μπορείτε να δείτε τις ομάδες λεκέδων βάσει της γρήγορης λειτουργίας.

Όταν έχει επιλεγεί η γρήγορη λειτουργία:		Όταν δεν έχει επιλεγεί η γρήγορη λειτουργία:	
Αίμα	Χυμός φρούτων	Βούτυρο	Τροφές
Σοκολάτα	Κέτσαπ	Γρασίδι	Μαγιονέζα
Κρέμα	Κόκκινο κρασί	Λάσπη	Σος σαλάτας
Αυγό	Κάρυ	Κόλα	Μέικ απ
Τσάι	Μαρμελάδα	Ιδρώτας	Λάδι μηχανής
Καφές	Κάρβουνο	Λερωμένοι γιακάδες	Φαγητό μωρού

- Επιλέξτε το πρόγραμμα λεκέδων.
- Στις ομάδες λεκέδων που αναφέρονται παραπάνω, βρείτε τον τύπο του λεκέ που θέλετε να αφαιρέσετε και πατήστε το πλήκτρο επιλογής της γρήγορης βοηθητικής λειτουργίας για να επιλέξετε τη σχετική ομάδα.
- Διαβάστε προσεκτικά την ετικέτα των ρούχων και βεβαιωθείτε ότι η θερμοκρασία και ο αριθμός στροφών στυψίματος που επιλέχθηκαν είναι κατάλληλα.

#### • Πουπουλένια Μπουφάν

Χρησιμοποιείτε αυτό το πρόγραμμα για να πλένετε παλτό, γιλέκα, μπουφάν με πούπουλα, τα οποία φέρουν ετικέτα με σήμανση «πλένεται σε πλυντήριο». Χάρη στα ειδικά προφίλ περιστροφής, διασφαλίζεται ότι το νερό φθάνει στα διάκενα με αέρα ανάμεσα στα πούπουλα.

### 4.3.7 Ειδικά προγράμματα

Για ειδικές εφαρμογές, επιλέξτε ένα από τα προγράμματα που ακολουθούν.

#### • Ξέβγαλμα

Χρησιμοποιείτε το όταν θέλετε ξεχωριστό ξέβγαλμα ή κολλάρισμα.

#### • Στύψιμο+Αντληση

Χρησιμοποιείτε αυτό το πρόγραμμα για να αφαιρέσετε το νερό από το ύφασμα/τη συσκευή. Πριν επιλέξετε αυτό το πρόγραμμα, επιλέξτε τον επιθυμητό αριθμό στροφών στυψίματος και πατήστε το κουμπί "Έναρξη/Παύση". Πρώτα, το πλυντήριο θα στραγγίξει το νερό που περιέχει. Κατόπιν θα στύψει τα ρούχα στο ρυθμισμένο αριθμό στροφών στυψίματος και θα αποστραγγίσει το νερό που αφαιρείται από αυτά.

Αν θέλετε μόνο να αποστραγγίσετε το νερό χωρίς να στύψετε τα ρούχα, επιλέξτε το πρόγραμμα «Αντληση+Στύψιμο» και κατόπιν με το κουμπί ρύθμισης αριθμού στροφών στυψίματος επιλέξτε τη λειτουργία Χωρίς στύψιμο. Πατήστε το κουμπί Έναρξης/Παύσης.



#### ΠΛΗΡΟΦΟΡΙΕΣ

- Χρησιμοποιείτε χαμηλότερο αριθμό στροφών στυψίματος για ευπαθή ρούχα.

### 4.3.8 Επιλογή θερμοκρασίας

Όταν επιλέγετε ένα νέο πρόγραμμα, στην ένδειξη θερμοκρασίας εμφανίζεται η συνιστώμενη θερμοκρασία για το επιλεγμένο πρόγραμμα.

Για να μειώσετε τη θερμοκρασία, πιέστε πάλι το κουμπί Ρύθμιση θερμοκρασίας. Η θερμοκρασία μειώνεται βαθμιαία. Όταν έχει επιλεγεί κρύο νερό, οι λυχνίες του επιπέδου θερμοκρασίας δεν θα είναι αναμμένες.



#### ΠΛΗΡΟΦΟΡΙΕΣ

- Αν το πρόγραμμα δεν έχει φθάσει στη φάση θέρμανσης, μπορείτε να αλλάξετε τη θερμοκρασία χωρίς να θέσετε τη συσκευή σε κατάσταση Παύσης.

### 4.3.9 Επιλογή αριθμού στροφών στυψίματος

Όταν επιλέγετε ένα νέο πρόγραμμα, στην ένδειξη αριθμού στροφών στυψίματος εμφανίζεται ο συνιστώμενος αριθμός στροφών στυψίματος για το επιλεγμένο πρόγραμμα.

Για να μειώσετε τις στροφές στυψίματος, πιέστε το κουμπί Ρύθμισης αριθμού στροφών στυψίματος. Ο αριθμός στροφών στυψίματος μειώνεται βαθμιαία. Τότε, ανάλογα με το μοντέλο του προϊόντος, στην οθόνη εμφανίζονται οι επιλογές «Ξέβγαλμα & Αναμονή» και «Χωρίς στύψιμο». Όταν επιλεγεί «Χωρίς στύψιμο», οι λυχνίες της ένδειξης επιπέδου ξεβγάλματος δεν θα ανάψουν.

Ξέβγαλμα & Αναμονή

Εάν δεν θέλετε να βγάλετε τα ρούχα αμέσως μετά το τέλος του προγράμματος, μπορείτε να χρησιμοποιήσετε τη λειτουργία Ξέβγαλμα & Αναμονή και να διατηρήσετε τα ρούχα μέσα στο νερό του τελικού ξεβγάλματος, ώστε να αποτρέψετε να τσαλακωθούν εάν παραμείνουν στο πλυντήριο χωρίς νερό. Μετά από αυτή τη διαδικασία, αν θέλετε να αποστραγγίσετε το νερό χωρίς στύψιμο των ρούχων σας, πατήστε το κουμπί Έναρξης/Παύσης. Το πρόγραμμα θα συνεχιστεί από το σημείο που σταμάτησε, θα αποστραγγίσει το νερό και κατόπιν θα τελειώσει.

Αν θέλετε να στύψετε τα ρούχα σας που είχαν παραμείνει στο νερό, ρυθμίστε τον Αριθμό στροφών στυψίματος και πατήστε το κουμπί Έναρξης/Παύσης. Το πρόγραμμα θα συνεχίσει από το σημείο που σταμάτησε. Το νερό θα αποστραγγιστεί, τα ρούχα θα στυφτούν και το πρόγραμμα θα τελειώσει.



#### ΠΛΗΡΟΦΟΡΙΕΣ

- Αν το πρόγραμμα δεν έχει φθάσει στη φάση στυψίματος, μπορείτε να αλλάξετε τον αριθμό στροφών στυψίματος χωρίς να θέσετε τη συσκευή σε κατάσταση Παύσης.

### 4.3.10 Επιλογή βοηθητικών λειτουργιών

Επιλέξτε τις επιθυμητές βοηθητικές λειτουργίες πριν αρχίσετε το πρόγραμμα. Επιπλέον, ενώ λειτουργεί η συσκευή, μπορείτε να επιλέξετε ή να ακυρώσετε βοηθητικές λειτουργίες που είναι κατάλληλες για το εκτελούμενο πρόγραμμα χωρίς να πατήσετε το κουμπί Έναρξης/Παύσης. Για να γίνει αυτό, η συσκευή πρέπει να είναι σε φάση πριν τη βοηθητική λειτουργία που πρόκειται να επιλέξετε ή να ακυρώσετε. Αν η βοηθητική λειτουργία δεν μπορεί να επιλεγεί ή να ακυρωθεί, η λυχνία της αντίστοιχης λειτουργίας θα αναβοσβήσει 3 φορές για να ειδοποιήσει τον χρήστη.



#### ΠΛΗΡΟΦΟΡΙΕΣ

- Αν επιλεγεί μια δεύτερη βοηθητική λειτουργία που αντιβαίνει με την πρώτη που επιλέχθηκε πριν την εκκίνηση της συσκευής, η λειτουργία που επιλέχθηκε πρώτη θα ακυρωθεί και θα παραμείνει ενεργή η δεύτερη βοηθητική λειτουργία που επιλέχθηκε.
- Δεν μπορεί να επιλεγεί βοηθητική λειτουργία που δεν είναι συμβατή με το πρόγραμμα. (Βλ. «Πίνακας προγραμμάτων και καταναλώσεων»)
- Τα κουμπιά των βοηθητικών λειτουργιών ενδέχεται να διαφέρουν, ανάλογα με το μοντέλο της συσκευής σας.

#### 4.3.10.1 Βοηθητικές λειτουργίες

##### • Πρόπλυση

Η Πρόπλυση είναι αναγκαία μόνο για πολύ λερωμένα ρούχα. Χωρίς Πρόπλυση μπορείτε να εξοικονομήσετε ενέργεια, νερό, απορρυπαντικό και χρόνο.



#### ΠΛΗΡΟΦΟΡΙΕΣ

- Για δαντέλες, τούλι και κουρτίνες συνιστάται πρόπλυση χωρίς απορρυπαντικό.

##### • Σύντομο

Όταν επιλέγεται αυτή η λειτουργία, η διάρκεια του αντίστοιχου προγράμματος μειώνεται κατά 50%. Χάρη στις βελτιστοποιημένες φάσεις πλυσίματος, την έντονη μηχανική δράση και τη βέλτιστη κατανάλωση νερού, επιτυγχάνεται υψηλή απόδοση πλυσίματος παρά τη μειωμένη διάρκεια.

#### • Επιπλέον ξέβγαλμα

Η λειτουργία αυτή επιτρέπει στο πλυντήριο να πραγματοποιήσει έναν κύκλο ξεβγάλματος επιπλέον αυτού που ήδη έγινε μετά την κύρια πλύση. Έτσι μπορεί να μειωθεί ο κίνδυνος να επηρεαστούν τα ευαίσθητα δέρματα (μωρών, αλλεργικών ατόμων κλπ.) από τα ελάχιστα κατάλοιπα απορρυπαντικού.

### 4.3.10.2 Λειτουργίες/ Προγράμματα που επιλέγονται με πάτημα των κουμπιών λειτουργιών για 3 δευτερόλεπτα

#### • Καθαρισμός τυμπάνου

Για να επιλέξετε αυτό το πρόγραμμα, πατήστε και κρατήστε πατημένο για 3 δευτερόλεπτα το κουμπί βοηθητικής λειτουργίας 1.

Χρησιμοποιείτε το τακτικά (μια φορά κάθε 1-2 μήνες) για να καθαρίζετε το τύμπανο και να επιτυγχάνετε την απαιτούμενη υγιεινή. Χρησιμοποιείτε το πρόγραμμα με τη συσκευή εντελώς κενή. Για να επιτύχετε καλύτερα αποτελέσματα, τοποθετήστε προϊόν αφαίρεσης αποθέσεων αλάτων ασβεστίου σε σκόνη το οποίο είναι κατάλληλο για πλυντήρια ρούχων στο διαμέρισμα απορρυπαντικού αρ. «2». Όταν ολοκληρωθεί το πρόγραμμα, αφήστε την πόρτα φόρτωσης μισάνοιχτη για να στεγνώσει το εσωτερικό της συσκευής.



#### ΠΛΗΡΟΦΟΡΙΕΣ

- Αυτό δεν είναι πρόγραμμα πλυσίματος. Είναι πρόγραμμα συντήρησης.
- Μην εκτελέσετε αυτό το πρόγραμμα όταν υπάρχουν είδη μέσα στη συσκευή. Αν προσπαθήσετε να το κάνετε, η συσκευή ανιχνεύει αυτόματα το φορτίο και ματαιώνει το πρόγραμμα.

#### • Κλειδωμα προστασίας

Με το Κλειδωμα προστασίας μπορείτε να εμποδίσετε τα παιδιά να πειράζουν τις ρυθμίσεις στη συσκευή. Έτσι μπορείτε να αποφύγετε αλλαγές σε ένα πρόγραμμα που εκτελείται.



#### ΠΛΗΡΟΦΟΡΙΕΣ

- Αν το περιστροφικό κουμπί Επιλογή προγράμματος γυριστεί ενώ είναι ενεργοποιημένο το Κλειδωμα προστασίας, στην οθόνη εμφανίζεται η ένδειξη «Con». Ενώ είναι ενεργοποιημένο το κλειδωμα προστασίας, δεν μπορείτε να πραγματοποιήσετε καμία αλλαγή στα προγράμματα, στην επιλεγμένη θερμοκρασία, στην ταχύτητα ή στις βοηθητικές λειτουργίες.
- Ακόμα και αν επιλεγεί άλλο πρόγραμμα με το περιστροφικό κουμπί επιλογής προγράμματος, ενώ το Κλειδωμα προστασίας είναι ενεργοποιημένο, θα συνεχίσει να εκτελείται το προηγούμενο πρόγραμμα που είχε επιλεγεί.

#### Για να ενεργοποιήσετε το Κλειδωμα προστασίας:

Πατήστε και κρατήστε πατημένο για 3 δευτερόλεπτα το κουμπί Βοηθητικής λειτουργίας 2. Ενώ κρατάτε πατημένο το κουμπί για 3 δευτερόλεπτα, θα εμφανιστούν διαδοχικά οι ενδείξεις C03, C02 και C01. Κατόπιν, θα εμφανιστεί η ένδειξη «Con» για να ειδοποιήσει τον χρήστη ότι το κλειδωμα προστασίας είναι ενεργοποιημένο. Αν πατήσετε οποιοδήποτε κουμπί ή περιστρέψετε το κουμπί Επιλογής Προγράμματος ενώ είναι ενεργοποιημένο το Κλειδωμα προστασίας, θα εμφανιστεί η ίδια ειδοποίηση.

#### Για να απενεργοποιήσετε το Κλειδωμα προστασίας:

Πατήστε και κρατήστε πατημένο για 3 δευτερόλεπτα το κουμπί Βοηθητικής λειτουργίας 2, ενώ λειτουργεί το πρόγραμμα. Ενώ κρατάτε πατημένο το κουμπί για 3 δευτερόλεπτα, θα εμφανιστούν διαδοχικά οι ενδείξεις C03, C02 και C01. Κατόπιν, θα εμφανιστεί η ένδειξη «COF» για να ειδοποιήσει τον χρήστη ότι το κλειδωμα προστασίας είναι απενεργοποιημένο.



## ΠΛΗΡΟΦΟΡΙΕΣ

- Επιπλέον της πιο πάνω μεθόδου, για να απενεργοποιήσετε το Κλείδωμα προστασίας, γυρίστε το περιστροφικό κουμπί επιλογής προγράμματος στη θέση Ενεργοποίησης/ Απενεργοποίησης όταν δεν εκτελείται κανένα πρόγραμμα και επιλέξτε ένα άλλο πρόγραμμα.
- Το Κλείδωμα προστασίας δεν θα απενεργοποιηθεί μετά από διακοπή ρεύματος ή αφού αποσυνδέσετε τη συσκευή από την πρίζα και τη συνδέσετε πάλι.

### • Λιγότερο τσαλάκωμα+ 3"

Αν πατήσετε και κρατήσετε πατημένο για 3 δευτερόλεπτα το κουμπί βοηθητικής λειτουργίας 3, αυτή η λειτουργία θα επιλεγεί και θα ανάψει η λυχνία παρακολούθησης προγράμματος του σχετικού προγράμματος. Όταν έχει επιλεγεί αυτή η λειτουργία, το τύμπανο θα περιστρέφεται για έως οκτώ ώρες για να διασφαλιστεί ότι τα ρούχα δεν θα τσαλακωθούν στο τέλος του προγράμματος. Οποιαδήποτε στιγμή στη διάρκεια αυτών των οκτώ ωρών, μπορείτε να ακυρώσετε το πρόγραμμα και να αφαιρέσετε τα ρούχα από τη συσκευή. Για τερματισμό της λειτουργίας, απλά πατήστε οποιοδήποτε κουμπί ή περιστρέψτε το κουμπί Επιλογής προγράμματος. Η λυχνία παρακολούθησης προγράμματος θα παραμείνει αναμμένη ακόμα και αν τερματίσετε τη λειτουργία πατώντας οποιοδήποτε κουμπί. Αν τερματίσετε τη λειτουργία περιστρέφοντας το κουμπί επιλογής προγράμματος, η λυχνία παρακολούθησης προγράμματος θα παραμείνει αναμμένη ή θα σβήσει ανάλογα με το επιλεγμένο πρόγραμμα. Αν δεν ακυρώσετε τη λειτουργία πατώντας για 3 δευτερόλεπτα το κουμπί Βοηθητικής λειτουργίας 3, αυτή θα χρησιμοποιηθεί και στους επόμενου κύκλους πλυσίματος.

#### 4.3.11 Ρύθμιση Ώρας λήξης

Η λειτουργία Ρύθμισης Ώρας λήξης σας επιτρέπει να ρυθμίσετε την ώρα λήξης του προγράμματος με 15\*τά από έως και 19 ώρες. Μπορείτε να παρατείνετε αυτή την ώρα σε διαστήματα της 1 ώρας.



## ΠΛΗΡΟΦΟΡΙΕΣ

- Μη χρησιμοποιήσετε υγρό απορρυπαντικό αν έχετε επιλέξει τη λειτουργία Ρύθμισης ώρας λήξης. Μπορεί να παραμείνουν λεκέδες πάνω στα ρούχα.
1. Ανοίξτε την πόρτα φόρτωσης, τοποθετήστε τα ρούχα και προσθέστε απορρυπαντικό κλπ.
  2. Επιλέξτε το πρόγραμμα πλυσίματος, τη θερμοκρασία, τον αριθμό στροφών στυψίματος και βοηθητικές λειτουργίες, αν απαιτούνται.
  3. Πατήστε το κουμπί Ρύθμισης Ώρας λήξης και επιλέξτε τον επιθυμητό χρόνο καθυστέρησης.
  4. Πατήστε το κουμπί Έναρξης/Παύσης. Εμφανίζεται τότε ο χρόνος καθυστέρησης λήξης που έχετε ρυθμίσει. Θα αρχίσει η αντίστροφη μέτρηση για την καθυστέρηση λήξης. Στην οθόνη, θα κινείται η ένδειξη «\_» πάνω και κάτω δίπλα στον χρόνο καθυστέρησης λήξης.



## ΠΛΗΡΟΦΟΡΙΕΣ

- Αν το πρόγραμμα δεν έχει αρχίσει, μπορείτε να προσθέσετε ρούχα στο μηχάνημα κατά τη διάρκεια του χρόνου καθυστέρησης λήξης.
5. Στο τέλος της αντίστροφης μέτρησης, θα εμφανιστεί η διάρκεια του επιλεγμένου προγράμματος. Η ένδειξη «\_» θα πάψει να εμφανίζεται και θα ξεκινήσει το επιλεγμένο πρόγραμμα.
- Αλλαγή του χρόνου καθυστέρησης λήξης
- Αν θέλετε να αλλάξετε το χρόνο κατά τη διάρκεια της αντίστροφης μέτρησης: Περιστρέψτε το κουμπί επιλογής προγράμματος για να ακυρώσετε τη λειτουργία χρόνου καθυστέρησης λήξης, και κατόπιν ρυθμίστε πάλι τον επιθυμητό χρόνο.
1. Πατήστε το κουμπί Ρύθμισης Ώρας λήξης. Όταν πατήσετε το κουμπί για πρώτη φορά, η διάρκεια του προγράμματος θα στρογγυλοποιηθεί στην πλησιέστερη ακέραιη ώρα. Κάθε επόμενο πάτημα θα αυξάνει την ώρα κατά μία ώρα.

2. Αν θέλετε να μειώσετε θέστε το χρόνο καθυστέρησης λήξης, πατήστε διαδοχικά το κουμπί Ρύθμισης Ωρας λήξης έως ότου εμφανιστεί η επιθυμητή ώρα.

Ακύρωση της λειτουργίας καθυστερημένης λήξης

Αν θέλετε να ακυρώσετε την αντίστροφη μέτρηση του χρόνου καθυστέρησης λήξης και να ξεκινήσετε το πρόγραμμα άμεσα:

1. Ρυθμίστε το κουμπί Επιλογής προγράμματος σε οποιοδήποτε πρόγραμμα. Με αυτόν τον τρόπο θα ακυρωθεί ο Χρόνος Καθυστέρησης λήξης. Η λυχνία Τέλους/Ακύρωσης θα αναβοσβήνει συνεχώς.
2. Κατόπιν επιλέξτε πάλι το πρόγραμμα που θέλετε να εκτελεστεί.
3. Πατήστε το κουμπί Έναρξης/Παύσης για να ξεκινήσετε το πρόγραμμα.

#### 4.3.12 Έναρξη του προγράμματος

1. Πατήστε το κουμπί Έναρξης/Παύσης για να ξεκινήσετε το πρόγραμμα.
2. Θα ανάψει η λυχνία ένδειξης παρακολούθησης του προγράμματος που δείχνει την έναρξη του προγράμματος.



#### ΠΛΗΡΟΦΟΡΙΕΣ

- Αν δεν ξεκινήσει κανένα πρόγραμμα ή αν δεν πατηθεί κανένα πλήκτρο εντός 10 λεπτών κατά τη διαδικασία επιλογής προγράμματος, οι λυχνίες της οθόνης θα σβήσουν. Αφού περιστρέψετε το κουμπί Επιλογής προγράμματος ή πατήσετε οποιοδήποτε κουμπί, οι λυχνίες της οθόνης θα ανάψουν πάλι.

#### 4.3.13 Εξέλιξη του προγράμματος

Η εξέλιξη ενός προγράμματος που εκτελείται παρακολουθείται από τις ενδείξεις Παρακολούθησης του προγράμματος. Στην έναρξη κάθε φάσης του προγράμματος, θα ανάψει η σχετική ενδεικτική λυχνία.



#### ΠΛΗΡΟΦΟΡΙΕΣ

- Αν έχει επιλεγεί η βοηθητική λειτουργία «Λιγότερο τσαλάκωμα+», η LED «Τέλος» και η LED «Λιγότερο τσαλάκωμα+» θα είναι αναμμένες ταυτόχρονα ενώ είναι σε εξέλιξη αυτή η φάση.
- Για να τερματίσετε το πρόγραμμα ενώ εκτελείται η φάση «Λιγότερο τσαλάκωμα+», απλά πατήστε οποιοδήποτε κουμπί ή περιστρέψτε το κουμπί επιλογής προγράμματος.

Μπορείτε να τροποποιήσετε τις βοηθητικές λειτουργίες και τις ρυθμίσεις αριθμού στροφών και θερμοκρασίας ενώ το πρόγραμμα εκτελείται, χωρίς να σταματήσετε τη ροή του προγράμματος. Για να το κάνετε αυτό, πρέπει η αλλαγή που θα πραγματοποιήσετε να είναι κάτι που θα εκτελεστεί μετά την τρέχουσα εκτελούμενη φάση του προγράμματος. Αν η αλλαγή δεν είναι κατάλληλη, οι αντίστοιχες λυχνίες θα αναβοσβήσουν 3 φορές.



#### ΠΛΗΡΟΦΟΡΙΕΣ

- Αν η συσκευή δεν περνά στη φάση στυψίματος, τότε μπορεί να είναι ενεργή η επιλογή Ξέβγαλμα & Αναμονή ή να έχει ενεργοποιηθεί το αυτόματο σύστημα ανίχνευσης ανισοκατανομής φορτίου λόγω ανισοκατανομής των ρούχων στο πλυντήριο.

#### 4.3.14 Κλειδώμα πόρτας φόρτωσης

Στην πόρτα φόρτωσης της συσκευής διατίθεται σύστημα κλειδώματος που εμποδίζει το άνοιγμα της πόρτας σε περιπτώσεις που η στάθμη του νερού δεν είναι κατάλληλη.

Η λυχνία πόρτας φόρτωσης θα αρχίσει να αναβοσβήνει όταν η συσκευή τεθεί σε κατάσταση Παύσης. Η συσκευή ελέγχει τη στάθμη του νερού στο εσωτερικό της. Αν η στάθμη είναι κατάλληλη, η λυχνία Πόρτας φόρτωσης σβήνει και η πόρτα της συσκευής μπορεί να ανοίξει σε 1-2 λεπτά. Αν η στάθμη δεν είναι κατάλληλη, η λυχνία πόρτας φόρτωσης θα παραμείνει αναμμένη και δεν είναι εφικτό το άνοιγμα της πόρτας φόρτωσης. Αν πρέπει να ανοίξετε την πόρτα φόρτωσης



ενώ η λυχνία Πόρτας φόρτωσης είναι αναμμένη, τότε πρέπει να ακυρώσετε το τρέχον πρόγραμμα. Βλ. «Ακύρωση του προγράμματος»

Ανοίγμα της πόρτας φόρτωσης σε περίπτωση διακοπής ρεύματος:



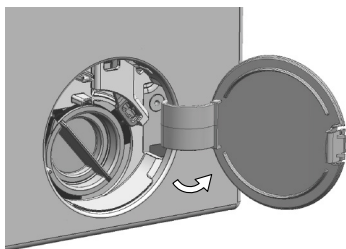
### ΠΛΗΡΟΦΟΡΙΕΣ

- Σε περίπτωση διακοπής ρεύματος, μπορείτε να ανοίξετε την πόρτα φόρτωσης χειροκίνητα χρησιμοποιώντας τη λαβή έκτακτης ανάγκης κάτω από το κάλυμμα φίλτρου αντλίας.

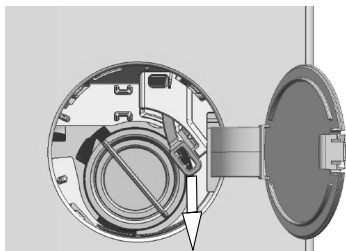


### ΠΡΟΕΙΔΟΠΟΙΗΣΗ!

- Πριν ανοίξετε την πόρτα φόρτωσης, βεβαιωθείτε ότι δεν έχει παραμείνει νερό μέσα στη συσκευή, για να μη χυθεί έξω το νερό.



- Απενεργοποιήστε τη συσκευή και αποσυνδέστε την από την πρίζα.
- Ανοίξτε το κάλυμμα φίλτρου αντλίας.



- Αφαιρέστε χρησιμοποιώντας ένα εργαλείο τη λαβή έκτακτης ανάγκης της πόρτας φόρτωσης που είναι πίσω από το κάλυμμα φίλτρου.
- Ανοίξτε την πόρτα φόρτωσης τραβώντας προς τα κάτω τη λαβή έκτακτης ανάγκης της πόρτας φόρτωσης.
- Αν δεν ανοίξει η πόρτα προσπαθήστε πάλι να τραβήξετε τη λαβή προς τα κάτω.
- Αφού ανοίξετε την πόρτα φόρτωσης, φέρτε τη λαβή έκτακτης ανάγκης της πόρτας φόρτωσης στην αρχική της θέση.

#### 4.3.15 Αλλαγή των επιλογών αφού έχει ξεκινήσει το πρόγραμμα

Θέση της συσκευής σε κατάσταση παύσης

Για να θέσετε τη συσκευή σας σε κατάσταση παύσης κατά την εξέλιξη ενός προγράμματος, πατήστε το κουμπί Έναρξης/Παύσης. Η λυχνία του τρέχοντος προγράμματος θα αναβοσβήνει στις ενδείξεις παρακολούθησης προγράμματος, υποδεικνύοντας ότι η συσκευή έχει τεθεί σε κατάσταση παύσης. Επίσης, όταν είναι έτοιμη να ανοίξει η πόρτα φόρτωσης, θα σβήσει και η λυχνία Πόρτας φόρτωσης επιπλέον της λυχνίας φάσης προγράμματος.

Αλλαγή της βοηθητικής λειτουργίας, αριθμού στροφών στυψίματος και θερμοκρασίας ανάλογα με τη φάση όπου έχει φθάσει το πρόγραμμα, μπορείτε να ακυρώσετε ή να επιλέξετε τις βοηθητικές λειτουργίες. Βλ. «Επιλογή βοηθητικών λειτουργιών».

Μπορείτε επίσης να αλλάξετε τις ρυθμίσεις αριθμού στροφών στυψίματος και θερμοκρασίας. Βλ. «Επιλογή αριθμού στροφών στυψίματος» και «Επιλογή θερμοκρασίας».



## ΠΛΗΡΟΦΟΡΙΕΣ

- Αν δεν επιτρέπεται αλλαγή, η σχετική λυχνία θα αναβοσβήσει 3 φορές.

Προσθήκη και αφαίρεση ρούχων

1. Πατήστε το κουμπί «Έναρξη/Παύση» για να θέσετε τη συσκευή σε κατάσταση παύσης. Θα αναβοσβήνει η λυχνία παρακολούθησης προγράμματος της αντίστοιχης φάσης κατά την οποία η συσκευή τέθηκε σε κατάσταση Παύσης.
2. Περιμένετε έως ότου επιτραπεί το άνοιγμα της πόρτας φόρτωσης.
3. Ανοίξτε την πόρτα φόρτωσης και προσθέστε ή αφαιρέστε ρούχα.
4. Κλείστε την πόρτα φόρτωσης.
5. Πραγματοποιήστε αλλαγές σε βοηθητικές λειτουργίες, ρυθμίσεις θερμοκρασίας και αριθμού στροφών, αν απαιτείται.
6. Πατήστε το κουμπί «Έναρξη/Παύση» ώστε να ξεκινήσει η λειτουργία της συσκευής.

### 4.3.16 Ακύρωση του προγράμματος

Για να ακυρώσετε το πρόγραμμα, γυρίστε το περιστροφικό κουμπί Επιλογής προγράμματος για να επιλέξετε ένα άλλο πρόγραμμα. Το προηγούμενο πρόγραμμα θα ακυρωθεί. Η λυχνία Τέλους/Ακύρωσης θα αναβοσβήνει συνεχώς για να δείξει ότι ακυρώθηκε το πρόγραμμα.

Αν περιστρέψετε το κουμπί Επιλογής προγράμματος, η συσκευή σας θα τερματίσει το πρόγραμμα αλλά δεν θα αδειάσει το νερό από το εσωτερικό της. Αν επιλέξετε και ξεκινήσετε ένα νέο πρόγραμμα, το νέο επιλεγμένο πρόγραμμα θα ξεκινήσει ανάλογα με τη φάση στην οποία ακυρώθηκε το προηγούμενο πρόγραμμα. Για παράδειγμα, η συσκευή μπορεί να προσλάβει πρόσθετο νερό ή να συνεχίσει να πλένει με το νερό που υπάρχει μέσα.



## ΠΛΗΡΟΦΟΡΙΕΣ

- Ανάλογα με τη φάση στην οποία ακυρώθηκε το προηγούμενο πρόγραμμα, ίσως χρειαστεί να προσθέσετε πάλι απορρυπαντικό και μαλακτικό για το νέο πρόγραμμα που επιλέξατε.

### 4.3.17 Τέλος προγράμματος

Όταν τελειώσει το πρόγραμμα, θα εμφανιστεί η ένδειξη «Τέλος».

1. Περιμένετε έως ότου σβήσει τελείως η λυχνία της πόρτας φόρτωσης.
2. Θέστε το κουμπί επιλογής προγράμματος στη θέση Ενεργοποίησης/ Απενεργοποίησης για να απενεργοποιήσετε τη συσκευή.
3. Αφαιρέστε τα ρούχα και κλείστε την πόρτα φόρτωσης. Το πλυντήριο σας είναι τώρα έτοιμο για τον επόμενο κύκλο πλυσίματος.

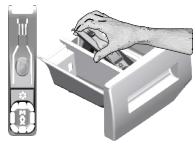
### 4.3.18 Η συσκευή σας διαθέτει «Κατάσταση Παύσης».

Αφού χρησιμοποιήσετε το κουμπί Ενεργοποίησης/ απενεργοποίησης για να ενεργοποιήσετε τη συσκευή, αν δεν ξεκινήσετε κανένα πρόγραμμα στη φάση επιλογής ή δεν πραγματοποιήσετε οτιδήποτε άλλο, ή αν δεν κάνετε τίποτα για 10 λεπτά μετά το τέλος του επιλεγμένου προγράμματος, η συσκευή θα μεταβεί αυτόματα σε λειτουργία εξοικονόμησης ενέργειας. Επίσης, αν η συσκευή σας έχει οθόνη ένδειξης χρόνου προγράμματος, η οθόνη θα σβήσει τελείως. Αν γυρίσετε το περιστροφικό κουμπί Επιλογής προγράμματος ή αγγίξετε οποιοδήποτε κουμπί, οι λυχνίες και η οθόνη θα επανέλθουν στην προηγούμενη κατάσταση τους. Οι επιλογές που πραγματοποιήσατε μπορεί να αλλάξουν κατά την έξοδο από τη λειτουργία εξοικονόμησης ενέργειας. Ελέγξτε αν οι επιλογές σας είναι σωστές, πριν ξεκινήσετε το πρόγραμμα. Αν χρειάζεται, πραγματοποιήστε νέες ρυθμίσεις. Αυτό δεν είναι σφάλμα.

## 4.4 Συντήρηση και καθαρισμός

Αν καθαρίζετε το προϊόν σε κανονικά διαστήματα, η διάρκεια ζωής του μεγαλώνει ενώ συγχρόνως μειώνονται τα συχνά παρουσιαζόμενα προβλήματα.

### 4.4.1 Καθαρισμός του συρταριού απορρυπαντικού



Καθαρίζετε το συρτάρι απορρυπαντικού τακτικά (κάθε 4-5 κύκλους πλυσίματος) όπως παρουσιάζεται παρακάτω, για την πρόληψη της συσσώρευσης απορρυπαντικού σε σκόνη με την πάροδο του χρόνου. Ανυψώστε το πίσω μέρος του σιφωνίου για να το αφαιρέσετε όπως δείχνει η εικόνα.

Αν στο διαμέρισμα μαλακτικού αρχίζει να συγκεντρώνεται περισσότερη από την κανονική ποσότητα μίγματος νερού και μαλακτικού, τότε πρέπει να καθαριστεί το σιφώνιο.

- 1 Πιέστε το σημείο με τις τελείες στο σιφώνιο στο διαμέρισμα μαλακτικού και τραβήξτε το προς το μέρος σας έως ότου αφαιρεθεί το διαμέρισμα από το πλυντήριο.
- 2 Πλύνετε το συρτάρι απορρυπαντικού και το σιφώνιο με άφθονο χλιαρό νερό σε ένα νιπτήρα. Για να αποτρέψετε την επαφή του χεριού σας με τα κατάλοιπα, καθαρίστε το με κατάλληλη βούρτσα φορώντας γάντια.
- 3 Τοποθετήστε πάλι το συρτάρι στη θέση του αφού το καθαρίσετε, και βεβαιωθείτε ότι έχει πάρει σωστή θέση.

### 4.4.2 Καθαρισμός της πόρτας φόρτωσης και του τυμπάνου

Για προϊόντα με πρόγραμμα καθαρισμού τυμπάνου, δείτε την ενότητα Λειτουργία του προϊόντος - Προγράμματα.



Επαναλαμβάνετε τη διαδικασία Καθαρισμός τυμπάνου κάθε 2 μήνες.

Χρησιμοποιείτε αποσκληρυντικό κατάλληλο για πλυντήρια ρούχων.



Μετά από κάθε πλύσιμο να βεβαιώνετε ότι δεν έχουν παραμείνει στο τύμπανο ξένα υλικά.

Αν είναι φραγμένες οι οπές στη λαστιχένια πτυχωτή στεγανοποίηση που φαίνεται στην εικόνα, ανοίξτε τις οπές χρησιμοποιώντας μια οδοντογλυφίδα.

Ξένα μεταλλικά σώματα θα προκαλέσουν κηλίδες σκουριάς στο τύμπανο.

Καθαρίστε τους λεκέδες στην επιφάνεια του τυμπάνου χρησιμοποιώντας καθαριστικά για ανοξειδωτο χάλυβα.

Ποτέ μη χρησιμοποιήσετε σύρμα τριψίματος ή προϊόντα που χαράζουν. Αυτά θα προξενήσουν ζημιά στις βαμμένες, τις επιχρωμιωμένες και τις πλαστικές επιφάνειες.

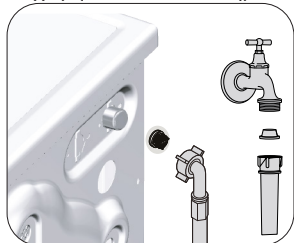
### 4.4.3 Καθαρισμός του σώματος και του πίνακα ελέγχου

Σκουπίστε όπως χρειάζεται το σώμα της συσκευής με σαπουνόνερο ή με μη διαβρωτικά, ήπια απορρυπαντικά σε τζελ, και στεγνώστε με ένα μαλακό πανί.

Για να καθαρίσετε τον πίνακα ελέγχου χρησιμοποιείτε μόνο ένα μαλακό και ελαφρά υγρό πανί.

#### 4.4.4 Καθαρισμός των φίλτρων εισόδου νερού

Υπάρχει ένα φίλτρο στην άκρη κάθε μιας από τις βαλβίδες εισόδου νερού στο πίσω μέρος του μηχανήματος και επίσης στο άκρο κάθε εύκαμπτου σωλήνα εισόδου νερού εκεί όπου συνδέονται στο διακόπτη παροχής. Αυτά τα φίλτρα εμποδίζουν τις ξένες ύλες και τις ακαθαρσίες από το νερό να εισχωρήσουν στο πλυντήριο. Τα φίλτρα πρέπει να καθαρίζονται, επειδή λερώνονται.



1. Κλείστε τους διακόπτες παροχής νερού.
2. Αφαιρέστε τα παξιμάδια των εύκαμπτων σωλήνων εισόδου νερού για να αποκτήσετε πρόσβαση στα φίλτρα που βρίσκονται στις βαλβίδες εισόδου νερού. Καθαρίστε τα με κατάλληλη βούρτσα. Αν τα φίλτρα είναι πολύ λερωμένα, αφαιρέστε τα με μια πένσα και καθαρίστε τα με αυτό τον τρόπο.
3. Αφαιρέστε τα φίλτρα από τα ίσια άκρα των εύκαμπτων σωλήνων εισόδου νερού μαζί με τα στεγανοποιητικά και καθαρίστε τα καλά σε τρεχούμενο νερό.
4. Τοποθετήστε πάλι προσεκτικά στις θέσεις τους τα στεγανοποιητικά και τα φίλτρα και σφίξτε τα παξιμάδια τους με το χέρι.

#### 4.4.5 Αποστράγγιση του υπολειπόμενου νερού και καθαρισμός του φίλτρου αντλίας

Το σύστημα φίλτρου στο πλυντήριό σας εμποδίζει στερεά σώματα όπως κουμπιά, νομίσματα και ίνες υφασμάτων να αποφράζουν τη φτερωτή της αντλίας κατά την εκκένωση του νερού πλυσίματος. Έτσι η αποστράγγιση του νερού θα γίνεται χωρίς πρόβλημα και θα επεκταθεί η διάρκεια ωφέλιμης ζωής της αντλίας.

Αν το πλυντήριό σας δεν μπορεί να αποστραγγίσει το νερό, τότε είναι φραγμένο το φίλτρο της αντλίας. Το φίλτρο θα πρέπει να καθαρίζεται όταν αποφράσσεται ή κάθε 3 μήνες. Για να καθαριστεί το φίλτρο της αντλίας θα πρέπει να αποστραγγιστεί πρώτα το νερό.

Επιπλέον, ίσως χρειαστεί να αποστραγγιστεί τελείως το νερό πριν τη μεταφορά της συσκευής (π.χ. κατά τη μετακόμιση σε άλλο σπίτι) και σε περίπτωση συνθηκών που το νερό παγώνει.



**ΠΡΟΣΟΧΗ:** Ξένα υλικά που παραμένουν στο φίλτρο αντλίας μπορεί να προξενήσουν ζημιά στη συσκευή σας ή να προκαλέσουν πρόβλημα θορύβου.

**ΠΡΟΣΟΧΗ:** Αν η συσκευή δεν χρησιμοποιείται, κλείστε το διακόπτη παροχής νερού, αποσυνδέστε το σωλήνα νερού δικτύου και αποστραγγίστε το νερό από το εσωτερικό της συσκευής για πρόληψη οποιασδήποτε πιθανότητας παγώματος.

**ΠΡΟΣΟΧΗ:** Μετά από κάθε χρήση, κλείνετε το διακόπτη νερού στον οποίο συνδέεται ο εύκαμπτος σωλήνας νερού ύδρευσης.

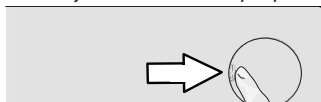
**Για να καθαρίσετε το λερωμένο φίλτρο και να αποστραγγίσετε το νερό:**

1 Αφαιρέστε το φινι της συσκευής από την πρίζα για να διακόψετε την παροχή ρεύματος.



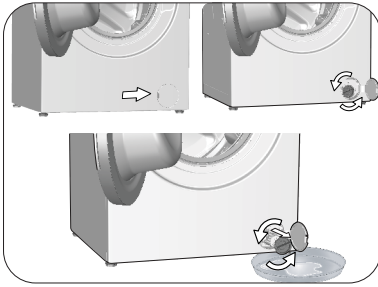
**ΠΡΟΣΟΧΗ:** Η θερμοκρασία του νερού μέσα στο πλυντήριο μπορεί να φθάσει τους 90°C. Για την αποφυγή κινδύνου εγκαύματος, καθαρίζετε το φίλτρο μόνον αφού έχει κρυώσει το νερό στο εσωτερικό της συσκευής.

2. Ανοίξτε το καπάκι του φίλτρου.



3 Ακολουθήστε τις παρακάτω διαδικασίες για να αποστραγγίσετε το νερό.

**Αν το προϊόν δεν διαθέτει εύκαμπτο σωλήνα αποστράγγισης έκτακτης ανάγκης, για να αποστραγγίσετε το νερό:**



- α. Για να συλλέξετε το νερό που θα τρέξει από το φίλτρο, τοποθετήστε ένα μεγάλο δοχείο μπροστά από το φίλτρο.
  - β. Περιστρέψτε (αριστερόστροφα) και λασκάρτε το φίλτρο της αντλίας έως ότου αρχίσει να τρέχει νερό. Κατευθύνετε τη ροή του νερού μέσ στο δοχείο που έχετε τοποθετήσει μπροστά από το φίλτρο. Πάντα έχετε πρόχειρο ένα πανί για να απορροφήσει τυχόν νερό που χύθηκε.
  - γ. Όταν τελειώσει το νερό από τη συσκευή, αφαιρέστε τελείως το φίλτρο περιστρέφοντάς το.
- 4 Καθαρίστε τυχόν κατάλοιπα στο εσωτερικό του φίλτρου καθώς και τυχόν ίνες, αν υπάρχουν, γύρω από την περιοχή της φερρωτής.
  - 5 Επανατοποθετήστε το φίλτρο.
  - 6 Αν το καπάκι του φίλτρου αποτελείται από δύο τμήματα, κλείστε το καπάκι του φίλτρου πιέζοντας την προεξοχή. Αν είναι μονοκόμματο, τοποθετήστε πρώτα στις θέσεις τους τις προεξοχές του κάτω μέρους και πιέστε το πάνω τμήμα για να κλείσει.

## 5 Αντιμετώπιση προβλημάτων

Πρόβλημα	Αιτία	Λύση
Το πρόγραμμα δεν ξεκινά αφού κλείσει η πόρτα.	Έναρξη / Παύση / Το κουμπί ακύρωσης δεν έχει πιεστεί. Μπορεί να είναι δύσκολο να κλείσετε την πόρτα φόρτωσης αν έχετε τοποθετήσει υπερβολική ποσότητα ρούχων.	<ul style="list-style-type: none"> <li>Πιέστε το πλήκτρο Έναρξη / Παύση / Ακύρωση.</li> <li>Μειώστε την ποσότητα των ρούχων και βεβαιωθείτε ότι η πόρτα φόρτωσης έχει κλείσει σωστά.</li> </ul>
Το πρόγραμμα δεν μπορεί να ξεκινήσει ή να επιλεγεί.	Το πλυντήριο έχει μεταβεί σε λειτουργία αυτοπροστασίας λόγω προβλήματος σε παροχή (όπως τάση δικτύου ρεύματος, πίεση νερού κλπ.).	<ul style="list-style-type: none"> <li>Για να ακυρώσετε το πρόγραμμα, γυρίστε το περιστροφικό κουμπί Επιλογής προγράμματος για να επιλέξετε άλλο πρόγραμμα. Το προηγούμενο πρόγραμμα θα ακυρωθεί. (Βλ. "Ακύρωση του προγράμματος")</li> </ul>
Νερό μέσα στη συσκευή.	Ενδέχεται να έχει παραμείνει στη συσκευή σας μικρή ποσότητα νερού λόγω των διαδικασιών ελέγχου ποιότητας στο εργοστάσιο.	<ul style="list-style-type: none"> <li>Αυτό δεν αποτελεί ένδειξη βλάβης. Το νερό δεν είναι επιβλαβές για τη συσκευή.</li> </ul>
Η συσκευή εισέρχεται σε κατάσταση αναμονής μετά την έναρξη του προγράμματος ή δεν προσλαμβάνει νερό.	Ο διακόπτης νερού είναι κλεισμένος.	<ul style="list-style-type: none"> <li>Ανοίξτε τους διακόπτες νερού.</li> </ul>
	Ο εύκαμπτος σωλήνας εισόδου νερού είναι λυγισμένος.	<ul style="list-style-type: none"> <li>Ισιώστε τον εύκαμπο σωλήνα.</li> </ul>
	Το φίλτρο εισόδου νερού είναι φραγμένο.	<ul style="list-style-type: none"> <li>Καθαρίστε το φίλτρο.</li> </ul>
	Η πόρτα φόρτωσης μπορεί να είναι ανοικτή.	<ul style="list-style-type: none"> <li>Κλείστε την πόρτα.</li> </ul>
Η συσκευή δεν αποστραγγίζει το νερό.	Μπορεί να είναι λανθασμένη η σύνδεση νερού ή να έχει διακοπεί η παροχή νερού (Όταν έχει διακοπεί η παροχή νερού, αναρροβήνουν οι λυχνίες LED για πλύσιμο ή ξέβγαλμα).	<ul style="list-style-type: none"> <li>Ελέγξτε τη σύνδεση νερού. Αν έχει διακοπεί η παροχή νερού, πατήστε το πλήκτρο Έναρξης/Παύσης μετά την αποκατάσταση της παροχής, για να συνεχιστεί πάλι η λειτουργία από την κατάσταση αναμονής.</li> </ul>
	Ο εύκαμπτος σωλήνας αποστράγγισης νερού μπορεί να είναι φραγμένος ή να έχει στρίψει.	<ul style="list-style-type: none"> <li>Καθαρίστε ή ισιώστε τον εύκαμπο σωλήνα.</li> </ul>
	Το φίλτρο αντλίας είναι φραγμένο.	<ul style="list-style-type: none"> <li>Καθαρίστε το φίλτρο της αντλίας.</li> </ul>
	Ίσως δεν στηρίζεται με ευστάθεια η συσκευή.	<ul style="list-style-type: none"> <li>Ρυθμίστε τα πόδια ώστε να οριζοντιωθεί η συσκευή.</li> </ul>
Η συσκευή παράγει κραδασμούς ή θόρυβο.	Ίσως έχει εισέλθει κάποιο σκληρό αντικείμενο στο φίλτρο αντλίας.	<ul style="list-style-type: none"> <li>Καθαρίστε το φίλτρο της αντλίας.</li> </ul>
	Δεν αφαιρέθηκαν τα μπουλόνια ασφαλοῦς μεταφοράς.	<ul style="list-style-type: none"> <li>Αφαιρέστε τα μπουλόνια ασφαλοῦς μεταφοράς.</li> </ul>
	Ίσως η ποσότητα ρούχων στο πλυντήριο είναι πολύ μικρή.	<ul style="list-style-type: none"> <li>Προσθέστε περισσότερα ρούχα στο πλυντήριο.</li> </ul>
	Ίσως η συσκευή είναι υπερφορτωμένη με ρούχα.	<ul style="list-style-type: none"> <li>Αφαιρέστε μερικά από τα ρούχα από τη συσκευή ή μοιράστε με το χέρι το φορτίο ομοιόμορφα μέσα στη συσκευή.</li> </ul>
Υπάρχει διαρροή νερού από το κάτω μέρος του πλυντηρίου.	Ίσως η συσκευή έρχεται σε επαφή με σταθερό αντικείμενο.	<ul style="list-style-type: none"> <li>Βεβαιωθείτε ότι η συσκευή δεν έρχεται σε επαφή με τίποτα.</li> </ul>
	Ο εύκαμπτος σωλήνας αποστράγγισης νερού μπορεί να είναι φραγμένος ή να έχει στρίψει.	<ul style="list-style-type: none"> <li>Καθαρίστε ή ισιώστε τον εύκαμπο σωλήνα.</li> </ul>
Η λειτουργία της συσκευής σταμάτησε σύντομα μετά την έναρξη του προγράμματος.	Το φίλτρο αντλίας είναι φραγμένο.	<ul style="list-style-type: none"> <li>Καθαρίστε το φίλτρο της αντλίας.</li> </ul>
	Η λειτουργία μπορεί να σταμάτησε προσωρινά λόγω χαμηλής τάσης.	<ul style="list-style-type: none"> <li>Η λειτουργία θα συνεχιστεί όταν η τάση επανέλθει στο κανονικό επίπεδο.</li> </ul>
Η συσκευή εκκενώνει απευθείας το νερό που προσλαμβάνει.	Ίσως ο σωλήνας αποστράγγισης να μην βρίσκεται σε επαρκές ύψος.	<ul style="list-style-type: none"> <li>Συνδέστε τον εύκαμπο σωλήνα αποστράγγισης νερού όπως περιγράφεται στο εγχειρίδιο χρήσης.</li> </ul>
Δεν φαίνεται νερό στη συσκευή κατά το πλύσιμο.	Η στάθμη του νερού δεν είναι ορατή από έξω από το πλυντήριο.	<ul style="list-style-type: none"> <li>Αυτό δεν είναι βλάβη.</li> </ul>
Η πόρτα φόρτωσης δεν μπορεί να ανοίξει.	Η ασφάλιση της πόρτας έχει ενεργοποιηθεί λόγω της στάθμης του νερού στο πλυντήριο.	<ul style="list-style-type: none"> <li>Αποστραγγίστε το νερό με το πρόγραμμα Άντληση ή Στύψιμο.</li> </ul>
	Η συσκευή θερμαίνει το νερό ή είναι στον κύκλο στύψιματος.	<ul style="list-style-type: none"> <li>Περιμένετε να ολοκληρωθεί το πρόγραμμα.</li> </ul>
	Το κλειδώμα προστασίας είναι ενεργοποιημένο. Το κλειδώμα της πόρτας δεν θα απενεργοποιηθεί έως μερικά λεπτά αφού το πρόγραμμα έχει τερματιστεί.	<ul style="list-style-type: none"> <li>Περιμένετε μερικά λεπτά για την απενεργοποίηση της ασφάλισης της πόρτας.</li> </ul>
	Η πόρτα φόρτωσης μπορεί να έχει κολλήσει λόγω της πίεσης που ασκείται πάνω της.	<ul style="list-style-type: none"> <li>Πιάστε τη λαβή και ωθήστε και τραβήξτε την πόρτα φόρτωσης για να την απελευθερώσετε και να την ανοίξετε.</li> </ul>

Πρόβλημα	Αιτία	Λύση
Το πλύσιμο διαρκεί περισσότερο χρόνο από αυτόν που αναφέρεται στο εγχειρίδιο. (*)	H πίεση του νερού είναι χαμηλή.	<ul style="list-style-type: none"> <li>• Η συσκευή περιμένει μέχρι να προσλάβει επαρκή ποσότητα νερού για να αποφευχθεί κακή ποιότητα πλυσίματος λόγω της μειωμένης ποσότητας νερού. Για αυτό το λόγο, ο χρόνος πλυσίματος παρατείνεται.</li> </ul>
	H τάση μπορεί να είναι χαμηλή.	<ul style="list-style-type: none"> <li>• Ο χρόνος πλυσίματος παρατείνεται για να αποφευχθούν άσχημα αποτελέσματα πλυσίματος όταν η τάση τροφοδοσίας είναι χαμηλή.</li> </ul>
	H θερμοκρασία εισόδου του νερού μπορεί να είναι χαμηλή.	<ul style="list-style-type: none"> <li>• Ο χρόνος που απαιτείται για τη θέρμανση του νερού παρατείνεται στις κρύες εποχές. Επίσης, ο χρόνος πλυσίματος μπορεί να μεγαλώσει για να αποφευχθούν άσχημα αποτελέσματα πλυσίματος.</li> </ul>
	Ίσως έχει αυξηθεί ο αριθμός των κύκλων ξεβγάλματος καλή ή ποσότητα νερού ξεβγάλματος.	<ul style="list-style-type: none"> <li>• Η συσκευή αυξάνει την ποσότητα νερού ξεβγάλματος όταν απαιτείται καλό ξεβγάλμα και, αν είναι απαραίτητο, προσθέτει μία επιπλέον φάση ξεβγάλματος.</li> </ul>
	Ίσως λόγω υπερβολικής χρήσης απορρυπαντικού έχει προκύψει υπερβολικός αφρισμός και έχει ενεργοποιηθεί το αυτόματο σύστημα απορρόφησης αφρού.	<ul style="list-style-type: none"> <li>• Χρησιμοποιείτε τη συνιστώμενη ποσότητα απορρυπαντικού.</li> </ul>
Δεν γίνεται αντίστροφη μέτρηση του υπολειπόμενου χρόνου προγράμματος. (Σε μοντέλα με οθόνη) (*)	Το χρονόμετρο μπορεί να σταματήσει κατά την εισαγωγή νερού.	<ul style="list-style-type: none"> <li>• Δεν θα γίνεται αντίστροφη μέτρηση στο χρονόμετρο έως ότου το πλυντήριο γεμίσει με επαρκή ποσότητα νερού. Η συσκευή θα περιμένει έως ότου υπάρχει επαρκής ποσότητα νερού, για να αποφευχθούν άσχημα αποτελέσματα πλυσίματος λόγω έλλειψης νερού. Μετά από αυτό θα συνεχιστεί η αντίστροφη μέτρηση στην ένδειξη χρονομέτρου.</li> </ul>
	Το χρονόμετρο μπορεί να σταματήσει κατά τη φάση θέρμανσης.	<ul style="list-style-type: none"> <li>• Δεν θα γίνεται αντίστροφη μέτρηση στο χρονόμετρο έως ότου η συσκευή επιτύχει την επιλεγμένη θερμοκρασία.</li> </ul>
	Το χρονόμετρο μπορεί να σταματήσει κατά τη φάση στύψιματος.	<ul style="list-style-type: none"> <li>• Το αυτόματο σύστημα ανίχνευσης ανισοκατανομής φορτίου μπορεί να ενεργοποιήθηκε λόγω ανομοιόμορφης κατανομής των ρούχων στο τύμπανο.</li> </ul>
Δεν γίνεται αντίστροφη μέτρηση του υπολειπόμενου χρόνου προγράμματος. (*)	Ίσως υπάρχει ανισοκατανομή των ρούχων στη συσκευή.	<ul style="list-style-type: none"> <li>• Το αυτόματο σύστημα ανίχνευσης ανισοκατανομής φορτίου μπορεί να ενεργοποιήθηκε λόγω ανομοιόμορφης κατανομής των ρούχων στο τύμπανο.</li> </ul>
Η συσκευή δεν προχωράει στη φάση στύψιματος. (*)	Ίσως υπάρχει ανισοκατανομή των ρούχων στη συσκευή.	<ul style="list-style-type: none"> <li>• Το αυτόματο σύστημα ανίχνευσης ανισοκατανομής φορτίου μπορεί να ενεργοποιήθηκε λόγω ανομοιόμορφης κατανομής των ρούχων στο τύμπανο.</li> </ul>
	Η συσκευή δεν θα εκτελέσει στύψιμο αν το νερό δεν έχει αποστραγγιστεί τελείως.	<ul style="list-style-type: none"> <li>• Ελέγξτε το φίλτρο και τον εύκαμπτο σωλήνα αποστράγγισης.</li> </ul>
	Ίσως λόγω υπερβολικής χρήσης απορρυπαντικού έχει προκύψει υπερβολικός αφρισμός και έχει ενεργοποιηθεί το αυτόματο σύστημα απορρόφησης αφρού.	<ul style="list-style-type: none"> <li>• Χρησιμοποιείτε τη συνιστώμενη ποσότητα απορρυπαντικού.</li> </ul>
Κακή απόδοση πλυσίματος: Τα ρούχα γίνονται γκριζα. (**)	Χρησιμοποιήθηκε ανεπαρκής ποσότητα απορρυπαντικού για μεγάλη χρονική περίοδο.	<ul style="list-style-type: none"> <li>• Χρησιμοποιείτε τη συνιστώμενη δόση απορρυπαντικού που είναι κατάλληλη για τη σκληρότητα του νερού και τα ρούχα.</li> </ul>
	Το πλύσιμο γίνεται σε χαμηλές θερμοκρασίες για μεγάλη χρονική περίοδο. Χρησιμοποιείται ανεπαρκής ποσότητα απορρυπαντικού με σκληρό νερό.	<ul style="list-style-type: none"> <li>• Επιλέγεται την κατάλληλη θερμοκρασία για τα ρούχα που πρέπει να πλυθούν.</li> <li>• Η χρήση ανεπαρκούς ποσότητας απορρυπαντικού κάνει τους ρύπους να προσκολλούνται στα ρούχα με αποτέλεσμα το χρώμα του υφάσματος να γίνεται γκριζο με την πάροδο του χρόνου. Είναι δύσκολο να εξαλειφθεί το γκριζο χρώμα αφού έχει συμβεί αυτό. Χρησιμοποιείτε τη συνιστώμενη δόση απορρυπαντικού που είναι κατάλληλη για τη σκληρότητα του νερού και τα ρούχα.</li> </ul>
	Χρησιμοποιείται υπερβολική ποσότητα απορρυπαντικού.	<ul style="list-style-type: none"> <li>• Χρησιμοποιείτε τη συνιστώμενη δόση απορρυπαντικού που είναι κατάλληλη για τη σκληρότητα του νερού και τα ρούχα.</li> </ul>

<b>Πρόβλημα</b>	<b>Αιτία</b>	<b>Λύση</b>
Κακή απόδοση πλυσίματος: Οι λεκέδες παραμένουν ή τα ρούχα δεν λευκαίνουν. (**)	Χρησιμοποιείται ανεπαρκής ποσότητα απορρυπαντικού.	• Χρησιμοποιείτε τη συνιστώμενη δόση απορρυπαντικού που είναι κατάλληλη για τη σκληρότητα του νερού και τα ρούχα.
	Φορτώθηκε υπερβολική ποσότητα ρούχων.	• Μη φορτώνετε υπερβολικά τη συσκευή. Φορτώνετε στη συσκευή τις ποσότητες του "Πίνακα προγραμμάτων και καταναλώσεων".
	Επιλέχθηκαν λάθος πρόγραμμα και θερμοκρασία.	• Επιλέξτε το κατάλληλο πρόγραμμα και την κατάλληλη θερμοκρασία για τα ρούχα που πρέπει να πλυθούν.
	Χρησιμοποιείται λάθος τύπος απορρυπαντικού.	• Χρησιμοποιείτε αυθεντικό απορρυπαντικό κατάλληλο για τη συσκευή.
	Χρησιμοποιείται υπερβολική ποσότητα απορρυπαντικού.	• Τοποθετήστε το απορρυπαντικό στο σωστό διαμέρισμα. Μην αναμίξετε λευκαντικό και απορρυπαντικό.
Κακή απόδοση πλυσίματος: Λεκέδες σαν από λάδι εμφανίστηκαν στα ρούχα. (**)	Δεν εφαρμόζεται τακτικός καθαρισμός του τυμπάνου.	• Καθαρίζετε το τύμπανο τακτικά. Γι' αυτό βλ. 4.4.2.
Κακή απόδοση πλυσίματος: Τα ρούχα μυρίζουν άσχημα. (**)	Στο τύμπανο δημιουργούνται οσμές και στρώσεις βακτηριδίων λόγω συνεχούς πλυσίματος σε χαμηλές θερμοκρασίες και/ή σε σύντομα προγράμματα.	• Μετά από κάθε πλύση αφήνετε μισάνοιχτα το συρτάρι απορρυπαντικού και την πόρτα φόρτωσης. Έτσι, δεν θα αναπτυχθεί στην συσκευή ένα υγρό περιβάλλον κατάλληλο για την ανάπτυξη των βακτηριδίων.
Ξεθώριασε το χρώμα των ρούχων. (**)	Φορτώθηκε υπερβολική ποσότητα ρούχων. Το χρησιμοποιούμενο απορρυπαντικό είναι ελαφρά υγρό.	• Μη φορτώνετε υπερβολικά τη συσκευή. • Διατηρείτε τα απορρυπαντικά κλειστά, σε περιβάλλον χωρίς υγρασία και μην τα εκθέτετε σε υπερβολικές θερμοκρασίες.
	Επιλέχθηκε υψηλότερη θερμοκρασία.	• Επιλέξτε το κατάλληλο πρόγραμμα και την κατάλληλη θερμοκρασία σύμφωνα με τον τύπο και τον βαθμό λερωμάτος των ρούχων.
Δεν ξεβγάζει καλά.	Η ποσότητα, η μάρκα και η συνθήκες φύλαξης του απορρυπαντικού είναι ακατάλληλες.	• Χρησιμοποιείτε απορρυπαντικό κατάλληλο για το πλυντήριο και τα ρούχα σας. Διατηρείτε τα απορρυπαντικά κλειστά, σε περιβάλλον χωρίς υγρασία και μην τα εκθέτετε σε υπερβολικές θερμοκρασίες.
	Το απορρυπαντικό τοποθετήθηκε σε λάθος διαμέρισμα.	• Αν το απορρυπαντικό τοποθετηθεί στο διαμέρισμα πρόπλυσης, παρόλο που ο κύκλος πρόπλυσης δεν έχει επιλεχθεί, το πλυντήριο μπορεί να προσλάβει το απορρυπαντικό στη διάρκεια της φάσης ξεβγάλματος ή μαλακτικού. Τοποθετήστε το απορρυπαντικό στο σωστό διαμέρισμα.
	Το φίλτρο αντλίας είναι φραγμένο.	• Ελέγξτε το φίλτρο.
	Ο εύκαμπτος σωλήνας αποστράγγισης είναι διπλωμένος.	• Ελέγξτε τον εύκαμπτο σωλήνα αποστράγγισης.
Τα ρούχα σκληρυναν μετά το πλύσιμο. (**)	Χρησιμοποιείται ανεπαρκής ποσότητα απορρυπαντικού.	• Η χρήση ανεπαρκούς ποσότητας απορρυπαντικού για την σκληρότητα του νερού μπορεί να κάνει τα ρούχα να σκληρύνουν με την πάροδο του χρόνου. Χρησιμοποιείτε την κατάλληλη δόση απορρυπαντικού σύμφωνα με τη σκληρότητα του νερού.
	Το απορρυπαντικό τοποθετήθηκε σε λάθος διαμέρισμα.	• Αν το απορρυπαντικό τοποθετηθεί στο διαμέρισμα πρόπλυσης, παρόλο που ο κύκλος πρόπλυσης δεν έχει επιλεχθεί, το πλυντήριο μπορεί να προσλάβει το απορρυπαντικό στη διάρκεια της φάσης ξεβγάλματος ή μαλακτικού. Τοποθετήστε το απορρυπαντικό στο σωστό διαμέρισμα.
	Το απορρυπαντικό μπορεί να αναμιχθηκε με το μαλακτικό.	• Μην αναμιγνύετε το μαλακτικό με το απορρυπαντικό. Πλύνετε και καθαρίστε τη μονάδα προσθήκης με ζεστό νερό.



Πρόβλημα	Αιτία	Λύση
Τα ρούχα δεν μυρίζουν όπως το μαλακτικό. (**)	Το απορρυπαντικό τοποθετήθηκε σε λάθος διαμέρισμα.	<ul style="list-style-type: none"> <li>Αν το απορρυπαντικό τοποθετηθεί στο διαμέρισμα πρόπλυσης, παρόλο που ο κύκλος πρόπλυσης δεν έχει επιλεγθεί, το πλυντήριο μπορεί να προσλάβει το απορρυπαντικό στη διάρκεια της φάσης ξεβγάλματος ή μαλακτικού. Πλύνετε και καθαρίστε τη μονάδα προσθήκης με ζεστό νερό. Τοποθετήστε το απορρυπαντικό στο σωστό διαμέρισμα.</li> </ul>
	Το απορρυπαντικό μπορεί να αναμίχθηκε με το μαλακτικό.	<ul style="list-style-type: none"> <li>Μην αναμιγνύετε το μαλακτικό με το απορρυπαντικό. Πλύνετε και καθαρίστε τη μονάδα προσθήκης με ζεστό νερό.</li> </ul>
Κατάλοιπα απορρυπαντικού στο συρτάρι απορρυπαντικού. (**)	Το απορρυπαντικό τοποθετήθηκε σε υγρό συρτάρι.	<ul style="list-style-type: none"> <li>Στεγνώνετε το συρτάρι πριν τοποθετήσετε το απορρυπαντικό.</li> </ul>
	Το απορρυπαντικό υγράνθηκε.	<ul style="list-style-type: none"> <li>Διατηρείτε τα απορρυπαντικά κλειστά, σε περιβάλλον χωρίς υγρασία και μην τα εκθέτετε σε υπερβολικές θερμοκρασίες.</li> </ul>
	Η πίεση του νερού είναι χαμηλή.	<ul style="list-style-type: none"> <li>Ελέγξτε την πίεση του νερού.</li> </ul>
	Το απορρυπαντικό στο διαμέρισμα κύριας πλύσης βράχκε κατά την πρόσληψη νερού πρόπλυσης. Οι σπές του διαμερίσματος απορρυπαντικού έχουν φράξει.	<ul style="list-style-type: none"> <li>Ελέγξτε τις σπές και καθαρίστε τις αν έχουν φράξει.</li> </ul>
	Υπάρχει πρόβλημα με τις βαλβίδες του συρταριού απορρυπαντικού.	<ul style="list-style-type: none"> <li>Καλέστε τον εξουσιοδοτημένο αντιπρόσωπο σέρβις.</li> </ul>
	Το απορρυπαντικό μπορεί να αναμίχθηκε με το μαλακτικό.	<ul style="list-style-type: none"> <li>Μην αναμιγνύετε το μαλακτικό με το απορρυπαντικό. Πλύνετε και καθαρίστε τη μονάδα προσθήκης με ζεστό νερό.</li> </ul>
Δεν εφαρμόζεται τακτικός καθαρισμός του τύμπανου.	Χρησιμοποιούνται απορρυπαντικά ακατάλληλα για το πλυντήριο.	<ul style="list-style-type: none"> <li>Καθαρίζετε το τύμπανο τακτικά. Σχετικά με αυτό, βλ. 4.4.2.</li> </ul>
	Χρησιμοποιείται υπερβολική ποσότητα απορρυπαντικού.	<ul style="list-style-type: none"> <li>Χρησιμοποιείτε απορρυπαντικά κατάλληλα για το πλυντήριο.</li> </ul>
	Το απορρυπαντικό φυλάχτηκε σε ακατάλληλες συνθήκες.	<ul style="list-style-type: none"> <li>Χρησιμοποιείτε μόνο επαρκή ποσότητα απορρυπαντικού.</li> </ul>
	Ορισμένα πλεκτά ρούχα όπως δαντέλες μπορεί να αφορίζουν υπερβολικά λόγω της δομής τους.	<ul style="list-style-type: none"> <li>Φυλάσσετε το απορρυπαντικό κλειστό σε ξηρό μέρος. Μην το φυλάσσετε σε υπερβολικά ζεστά μέρη.</li> </ul>
	Το απορρυπαντικό τοποθετήθηκε σε λάθος διαμέρισμα.	<ul style="list-style-type: none"> <li>Χρησιμοποιείτε μικρότερες ποσότητες απορρυπαντικού για αυτά τα είδη.</li> </ul>
	Το μαλακτικό λήφθηκε πρόωρα από τη συσκευή.	<ul style="list-style-type: none"> <li>Τοποθετήστε το απορρυπαντικό στο σωστό διαμέρισμα.</li> </ul>
Υπάρχει υπερχειλίση αφρού από το συρτάρι απορρυπαντικού.	Χρησιμοποιείται υπερβολική ποσότητα απορρυπαντικού.	<ul style="list-style-type: none"> <li>Μπορεί να υπάρχει πρόβλημα στις βαλβίδες ή στο συρτάρι προσθήκης του απορρυπαντικού. Καλέστε τον εξουσιοδοτημένο αντιπρόσωπο σέρβις.</li> </ul>
		<ul style="list-style-type: none"> <li>Αναμίξτε 1 κουταλιά της σούπας μαλακτικό και ½ λίτρο νερού και προσθέστε το στο διαμέρισμα κύριας πλύσης στο συρτάρι προσθήκης απορρυπαντικού.</li> <li>Τοποθετήστε στη συσκευή απορρυπαντικό κατάλληλο για τα προγράμματα και μέγιστα φορτία που αναφέρονται στον "Πίνακα προγραμμάτων και καταναλώσεων". Όταν χρησιμοποιείτε πρόσθετα χημικά (παράγοντες αφαίρεσης λεκέδων, λευκαντικά κλπ.), μειώνετε την ποσότητα του απορρυπαντικού.</li> </ul>
Τα ρούχα παραμένουν βρεγμένα στο τέλος του προγράμματος. (*)	Ίσως λόγω υπερβολικής χρήσης απορρυπαντικού έχει προκύψει υπερβολικός αφρισμός και έχει ενεργοποιηθεί το αυτόματο σύστημα απορρόφησης αφρού.	<ul style="list-style-type: none"> <li>Χρησιμοποιείτε τη συνιστώμενη ποσότητα απορρυπαντικού.</li> </ul>
(*) Όταν τα ρούχα δεν είναι ομοιόμορφα κατανεμημένα στο τύμπανο, η συσκευή δεν μεταβαίνει στη φάση στυψίματος, για να αποτραπεί τυχόν ζημιά στη συσκευή και το περιβάλλον της. Θα πρέπει να γίνει ανακατανομή των ρούχων και να επαναληφθεί το στύψιμο.		
(**) Δεν εφαρμόζεται τακτικός καθαρισμός του τυμπάνου. Καθαρίζετε το τύμπανο τακτικά. Βλ. 4.4.2		
	<b>ΠΡΟΣΟΧΗ:</b> Αν το πρόβλημα επιμένει παρόλο που ακολουθήσατε τις οδηγίες αυτής της ενότητας, συμβουλευτείτε το συνεργαζόμενο κατάστημα ή τον Εξουσιοδοτημένο αντιπρόσωπο σέρβις. Ποτέ μην επιχειρήσετε να επιδιορθώσετε μόνοι σας τη συσκευή αν δεν λειτουργεί σωστά.	

Όταν η συσκευή είναι απενεργοποιημένη, πατώντας ταυτόχρονα και παρατεταμένα τα κουμπιά βοηθητικής λειτουργίας 1 και 2, εμφανίζεται μια αντίστροφη μέτρηση 3-2-1 και οι συνολικοί κύκλοι πλυσίματος που έχουν ολοκληρωθεί στη συσκευή.

Μετά την εμφάνιση των συνολικών κύκλων πλυσίματος, εμφανίζονται οι κωδικοί βλάβης, εάν υπάρχουν.

Χρησιμοποιήστε τον παρακάτω πίνακα για να ερμηνεύσετε τις πληροφορίες στην οθόνη.

Πληροφορίες στην οθόνη	Αιτία	Λύση
Err	Εκτελείται αλγόριθμος ασφαλείας στη συσκευή	Περιμένετε να σβήσει το μήνυμα. Μετά το πάτημα των κουμπιών βοηθητικής λειτουργίας 1 και 2, δείτε τις πληροφορίες στην οθόνη.
SC	Το πρόβλημα δεν επιλύθηκε κατά τον έλεγχο.	Καλέστε το εξουσιοδοτημένο κέντρο σέρβις.
E5	Το φίλτρο της αντλίας ίσως είναι φραγμένο.	Καθαρίστε το φίλτρο της αντλίας. Βλ. τμήμα "Αποστράγγιση υπολειπόμενου νερού και καθαρισμός του φίλτρου της αντλίας". Δοκιμάστε με έναν κύκλο στυψίματος. Αν δεν λύθηκε το πρόβλημα, καλέστε το σέρβις.
E8	Ίσως το πλυντήριο δεν λαμβάνει νερό.	<ul style="list-style-type: none"> <li>• Ανοίξτε τους διακόπτες παροχής νερού.</li> <li>• Βεβαιωθείτε ότι δεν υπάρχει διακοπή νερού.</li> <li>• Ελέγξτε τη σύνδεση του εύκαμπτου σωλήνα εισόδου νερού, αν έχει τσακίσει ο εύκαμπτος σωλήνας ισώσατε τον.</li> <li>• Καθαρίστε το φίλτρο της αντλίας. Βλ. τμήμα "Αποστράγγιση υπολειπόμενου νερού και καθαρισμός του φίλτρου της αντλίας".</li> <li>• Κλείστε το μπροστινό κάλυμμα της συσκευής. Βεβαιωθείτε ότι το κάλυμμα έχει ασφαλίσει. Δοκιμάστε άλλη μία φορά τη λειτουργία της συσκευής. Αν δεν λύθηκε το πρόβλημα, καλέστε το σέρβις.</li> </ul>
E29	Η συσκευή έχει μεταβεί σε λειτουργία αυτοπροστασίας λόγω προβλήματος σε παροχή (όπως σε τάση δικτύου ρεύματος, πίεση νερού κλπ.).	Για να ακυρώσετε το πρόγραμμα, γυρίστε το περιστροφικό κουμπί Επιλογής προγράμματος για να επιλέξετε άλλο πρόγραμμα. Το προηγούμενο πρόγραμμα θα ακυρωθεί. Βλ. "Ακύρωση του προγράμματος". Αν το πρόβλημα επιμένει, καλέστε το σέρβις.
E17	Υπάρχει υπερβολικός αφρός στο πλυντήριο μετά την ολοκλήρωση του κύκλου.	<ul style="list-style-type: none"> <li>• Φυλάσσετε το απορρυπαντικό σε κλειστό και ξηρό μέρος. Μην το φυλάσσετε σε υπερβολικά ζεστά μέρη.</li> <li>• Χρησιμοποιείτε μικρότερες ποσότητες απορρυπαντικού για πορώδη είδη όπως από τούλι.</li> <li>• Χρησιμοποιείτε ποσότητα απορρυπαντικού που είναι κατάλληλη για την ποσότητα των ρούχων και τον βαθμό λερώματος.</li> <li>• Χρησιμοποιείτε μόνο την απαραίτητη ποσότητα απορρυπαντικού.</li> <li>• Βεβαιωθείτε ότι προσθέτετε το απορρυπαντικό στο σωστό διαμέρισμα του συρταριού απορρυπαντικού.</li> <li>• Εκτελέστε το πρόγραμμα Καθαρισμός τυμπάνου με το πλυντήριο κενό. Βλ. πρόγραμμα "Καθαρισμός τυμπάνου"</li> </ul> <p>Αν η συσκευή σας δεν διαθέτει πρόγραμμα Καθαρισμός τυμπάνου, χρησιμοποιήστε το πρόγραμμα Βαμβακερά 90C.</p> <ul style="list-style-type: none"> <li>• Μετά την εκτέλεση ενός σύντομου προγράμματος χωρίς απορρυπαντικό, ελέγξτε το πλυντήριο. Αν το πρόβλημα επιμένει, καλέστε το σέρβις.</li> </ul>
E18	Ο κύκλος στυψίματος δεν λειτουργήσει λόγω ανισοκατανομής των ρούχων στο πλυντήριο.	Ελέγξτε τα ρούχα μέσα στη συσκευή. Ίσως δεν επαρκεί η ποσότητα των ρούχων. Προσπαθήστε πάλι αυξάνοντας την ποσότητα των ρούχων. Ίσως τα ρούχα δεν είναι ομοιόμορφα καταμεμημένα, ξεχωρίστε τα με το χέρι και καταμεμητά τα ομοιόμορφα μέσα στη συσκευή. Δοκιμάστε με έναν κύκλο στυψίματος.
E12	Ίσως υπάρχει νερό μέσα στη συσκευή.	Αποσυνδέστε τη συσκευή από την πρίζα. Ίσως υπάρχει νερό κάτω από τη συσκευή. Καθαρίστε το νερό κάτω από τη συσκευή. Συνδέστε πάλι τη συσκευή στην πρίζα. Δοκιμάστε τη συσκευή με ένα σύντομο πρόγραμμα. Αν το πρόβλημα επιμένει ή δείτε διαρροή νερού από έναν από τους εύκαμπτους σωλήνες, κλείστε τις βαλβίδες και καλέστε το σέρβις.
E27	Ελέγξτε την αποστράγγιση νερού της συσκευής.	Βλ. τμήμα "Σύνδεση του εύκαμπτου σωλήνα αποστράγγισης στην αποχέτευση".
E84	Δεν είναι εφικτή η δημιουργία σύνδεσης BLE.	Ελέγξτε, προσπαθήστε πάλι τη σύνδεση. Βλ. τμήμα "Λειτουργία HomeWhiz και λειτουργία τηλεχειρισμού". Αν το πρόβλημα επιμένει, καλέστε το σέρβις.

## ΑΠΟΠΟΙΗΣΗ ΕΥΘΥΝΗΣ / ΠΡΟΕΙΔΟΠΟΙΗΣΗ

Ορισμένα (απλά) προβλήματα μπορούν να αντιμετωπιστούν ικανοποιητικά από τον τελικό χρήστη χωρίς να προκύπτει κάποιο πρόβλημα ασφάλειας ή μη ασφαλούς χρήσης, εφόσον οι διορθωτικές ενέργειες πραγματοποιούνται μέσα στα όρια και σύμφωνα με τις οδηγίες που ακολουθούν (δείτε την ενότητα "Εξ ιδίων επισκευή").

Επομένως, εκτός αν επιτρέπεται διαφορετικά στην παρακάτω ενότητα "Εξ ιδίων επισκευή", οι επισκευές θα πρέπει να ανατίθενται σε αναγνωρισμένους επαγγελματίες τεχνικούς επισκευών, ώστε να αποφεύγονται προβλήματα με την ασφάλεια. Ένας αναγνωρισμένος επαγγελματίας τεχνικός επισκευών είναι ένας επαγγελματίας τεχνικός επισκευών στον οποίο έχει δοθεί από τον κατασκευαστή πρόσβαση στις οδηγίες και στη λίστα ανταλλακτικών του προϊόντος σύμφωνα με τις μεθόδους που περιγράφονται σε νομοθετικές πράξεις με βάση την Οδηγία 2009/125/ΕΚ. Ωστόσο, μόνο ο εκπρόσωπος σέρβις (δηλ. εξουσιοδοτημένοι επαγγελματίες τεχνικοί επισκευών) με τον οποίο μπορείτε να επικοινωνήσετε μέσω του αριθμού τηλεφώνου που αναφέρεται στο εγχειρίδιο χρήσης/στην κάρτα εγγύησης ή μέσω του τοπικού σας εξουσιοδοτημένου καταστήματος μπορεί να παρέχει σέρβις σύμφωνα με τους όρους της εγγύησης. Επομένως, έχετε υπόψη σας ότι οι επισκευές από επαγγελματίες τεχνικούς επισκευών (οι οποίοι δεν είναι εξουσιοδοτημένοι από την Κλιματεχνική) θα καταστήσουν άκυρη την εγγύηση.

### Εξ ιδίων επισκευή

Εξ ιδίων επισκευή μπορεί να γίνει από τον τελικό χρήστη σε σχέση με τα εξής ανταλλακτικά: πόρτα, μεντεσές και στεγανοποιήσεις πόρτας, άλλες στεγανοποιήσεις, συγκρότημα ασφάλισης πόρτας και πλαστικά περιφερειακά όπως συρτάρι διανομής απορρυπαντικών (μια ενημερωμένη λίστα είναι διαθέσιμη και στο [www.klimatechniki.gr](http://www.klimatechniki.gr) από 1η Μαρτίου 2021).

Επιπλέον, για τη διασφάλιση της ασφάλειας των προϊόντων και για την αποτροπή κινδύνου σοβαρού τραυματισμού, η αναφερθείσα εξ ιδίων επισκευή θα γίνεται με τήρηση των οδηγιών στο εγχειρίδιο χρήστη σχετικά με την εξ ιδίων επισκευή ή των οδηγιών που είναι διαθέσιμες στο [www.klimatechniki.gr](http://www.klimatechniki.gr). Για την ασφάλειά σας, αποσυνδέστε από την πρίζα το προϊόν πριν επιχειρήσετε οποιαδήποτε εξ ιδίων επισκευή.

Επισκευή και προσπάθειες επισκευής από τελικούς χρήστες για εξαρτήματα που δεν περιλαμβάνονται σε μια τέτοια λίστα και/ή χωρίς τήρηση των οδηγιών στα εγχειρίδια χρήστη για εξ ιδίων επισκευή ή οι οποίες είναι διαθέσιμες στο [www.klimatechniki.gr](http://www.klimatechniki.gr), μπορεί να δημιουργήσουν προβλήματα ασφάλειας που δεν μπορούν να αποδοθούν στη Κλιματεχνική, και θα ακυρώσουν την εγγύηση του προϊόντος.

Επομένως, συνιστάται θερμά οι τελικοί χρήστες να απέχουν από προσπάθειες διενέργειας επισκευών που δεν εμπίπτουν στην αναφερθείσα λίστα ανταλλακτικών, απευθυνόμενοι σε αυτές τις περιπτώσεις σε εξουσιοδοτημένους επαγγελματίες τεχνικούς επισκευών ή σε αναγνωρισμένους επαγγελματίες τεχνικούς επισκευών. Αντιθέτως, τέτοιου είδους προσπάθειες από τελικούς χρήστες μπορεί να προκαλέσουν προβλήματα ασφάλειας και να προξενήσουν ζημιά στο προϊόν και συνεπώς να προκαλέσουν πυρκαγιά, πλημμύρα, ηλεκτροπληξία και σοβαρό τραυματισμό.

Για παράδειγμα, αλλά χωρίς περιορισμό σε αυτές, οι ακόλουθες επισκευές πρέπει να ανατίθενται σε εξουσιοδοτημένους επαγγελματίες τεχνικούς επισκευών ή σε αναγνωρισμένους επαγγελματίες τεχνικούς επισκευών: επισκευές σε μοτέρ, συγκρότημα αντλίας, κύρια πλακέτα, πλακέτα μοτέρ, πλακέτα οθόνης, αντιστάσεις θέρμανσης κλπ.

Ο κατασκευαστής/πωλητής δεν μπορεί να θεωρηθεί υπεύθυνος σε καμία περίπτωση μη συμμόρφωση των τελικών χρηστών με τα οριζόμενα παραπάνω.

Η περίοδος διαθεσιμότητας ανταλλακτικών του πλυντηρίου ρούχων ή πλυντηρίου-στεγνωτηρίου ρούχων που προμηθευτήκατε είναι 10 έτη.

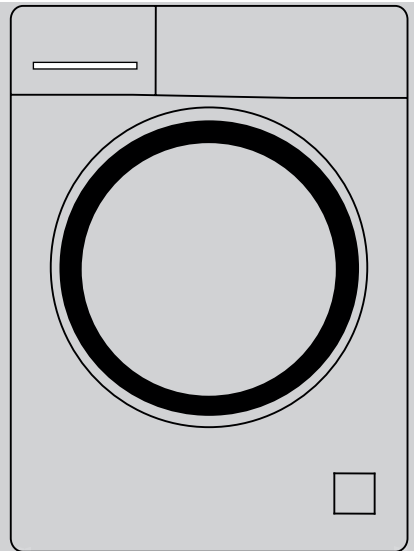
Στη διάρκεια αυτής της περιόδου, θα υπάρχουν διαθέσιμα γνήσια ανταλλακτικά για τη σωστή λειτουργία του πλυντηρίου ρούχων ή πλυντηρίου στεγνωτηρίου ρούχων.



# DAVOLINE

**DAV 6112 W**

## **Washing Machine** User Manual





This product was manufactured using the latest technology in environmentally friendly conditions.

---

# 1 General safety instructions

This section includes security instructions which may help prevent the injuries and material damage risks. All kinds of warranties shall be invalid if these instructions are not observed.

## 1.1 Life and property safety

- ▶ Never place the product on a carpet-covered floor. Electrical parts will get overheated since air cannot circulate from under the device. This will cause problems with your product.
- ▶ Unplug the product if it is not in use.
- ▶ Always have the installation and repairing procedures carried out by the Authorised Service Agent. The manufacturer shall not be held liable for damages that may arise from procedures carried out by unauthorised persons.
- ▶ The water supply and draining hoses must be securely fastened and remain undamaged. Otherwise, water leak may occur.
- ▶ While there is still water inside the product, never open the loading door or remove the filter. Otherwise, risk of flooding and injury from hot water will occur.
- ▶ Do not force open the locked loading door. Door can be opened a few minutes after the washing cycle ends. In case of forcing the loading door to open, the door and the lock mechanism may get damaged.
- ▶ Use detergents, softeners and supplements suitable for automatic washing machines only.
- ▶ Follow the instructions on the label of textiles and the detergent package.

## 1.2 Children's safety


- ▶ This product can be used by the children who are at the age of 8 and over and the people whose physical, sensory or mental skills are not fully developed or who do not have necessary required experience and knowledge as long as they are supervised or trained about the safe use of the product and its risks. Children should not play with the device. Cleaning and maintenance works should not be performed by children unless they are supervised by someone. Children of less than 3 years should be kept away unless continuously supervised.
- ▶ Packaging materials may be dangerous for the children. Keep packaging materials in a safe place away from reach of the children.

- ▶ Electrical products are dangerous for the children. Keep the children away from the product when it is in use. Do not allow them to play with the product. Use child lock to prevent children from intervening with the product.
- ▶ Do not forget to close the loading door when leaving the room where the product is located.
- ▶ Store all detergents and additives in a safe place away from the reach of the children by closing the cover of the detergent container or sealing the detergent package.

### 1.3 Electrical safety

- ▶ If the product has a failure, it should not be operated unless it is repaired by the Authorised Service Agent. Risk of electric shock!
- ▶ This product is designed to resume operating in the event of powering on after a power interruption. If you wish to cancel the programme, see "Cancelling the programme" section.
- ▶ Plug the product into a grounded outlet protected by a 16 A fuse. Do not neglect to have the grounding installation made by a qualified electrician. Our company shall not be liable for any damages that will arise when the product is used without grounding in accordance with the local regulations.
- ▶ Do not wash the product by spraying or pouring water onto it! Risk of electric shock!
- ▶ Never touch the power cable plug with wet hands! Do not grab the power cord to unplug the machine, always unplug it by holding the socket with one hand, and pulling the plug with the other hand.
- ▶ Product should be unplugged during installation, maintenance, cleaning and repair procedures.
- ▶ If the power cable is damaged, it must be replaced by the manufacturer, after sales service or a similarly qualified person (preferably an electrician) or someone designated by the importer in order to avoid possible risks.

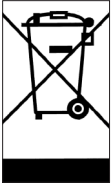
### 1.4 Hot surface safety

	<p>While washing the laundry at high temperatures, the loading door glass will get hot. Considering this fact, during washing operation keep the children away from the loading door of the product to prevent them touching it.</p>
---	--



## 2 Important instructions for environment

### 2.1 Compliance with WEEE Directive



This product complies with EU WEEE Directive (2012/19/EU). This product bears a classification symbol for waste electrical and electronic equipment (WEEE). This product has been manufactured with high quality parts and materials which can be reused and are suitable for recycling. Do not dispose of the waste product with normal domestic and other wastes at the end of its service life. Take it to the collection center for the recycling of electrical and electronic equipment. Please consult your local authorities to learn about these collection centers.

Compliance with RoHS Directive:

The product you have purchased complies with EU RoHS Directive (2011/65/EU). It does not contain harmful and prohibited materials specified in the Directive.

### 2.2 Package information



Packaging materials of the product are manufactured from recyclable materials in accordance with our National Environment Regulations. Do not dispose of the packaging materials together with the domestic or other wastes. Take them to the packaging material collection points designated by the local authorities.

## 3 Intended use

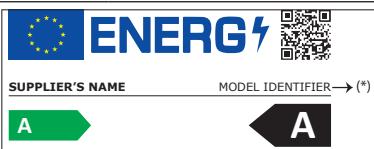
- This product has been designed for domestic use. It is not for commercial purposes or it should not be used out of its intended use.
- The product must only be used for washing and rinsing of laundry that are marked accordingly.
- The manufacturer waives any responsibility arisen from incorrect usage or transportation.
- The service life of your product is 10 years. During this period, original spare parts will be available to operate the appliance properly.

## 4 Technical specifications

Supplier name or trademark	DAVOLINE
Model name	DAV 6112 W
	7000240054
Rated capacity (kg)	6
Maximum spin speed (rpm)	1200
Built-in	No
Height (cm)	84
Width (cm)	60
Depth (cm)	44
Single Water inlet / Double Water inlet	• / -
• Available	
Electrical input (V/Hz)	230 V / 50Hz
Total current (A)	10
Total power (W)	1550
Main model code	9213



### INFORMATION



- The model information as stored in the product database can be reached by entering following website and searching for your model identifier (\*) found on energy label.

<https://eprel.ec.europa.eu/>



Spin



No Spin



Temperature



Rinse plus



Fast



Prewash



Start/  
Pause



Time  
Delay



Cold



Rinse hold

## 4.1 Installation

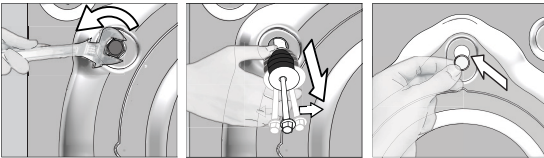
- Apply to the nearest authorised service agent for the installation of your product.
- Preparation of the location and electrical, tap water and waste water installations at the place of installation is under customer's responsibility.
- Make sure that the water inlet and discharge hoses as well as the power cable are not folded, pinched or crushed while pushing the product into its place after installation or cleaning procedures.
- Make sure that the installation and electrical connections of the product are performed by authorised service. Manufacturer shall not be held liable for damages that may arise from procedures carried out by unauthorised persons.
- Prior to installation, visually check if the product has any defects on it. If so, do not have it installed. Damaged products cause risks for your safety.

### 4.1.1 Appropriate installation location

- Place the product on a hard and level floor. Do not put it onto a carpet with high pile or other similar surfaces.
- When the washing machine and dryer are placed on top of each other, their total weight -when loaded- amounts to 180 kilograms. Place the product on a solid and flat floor that has sufficient load carrying capacity!
- Do not place the product on the power cable.
- Do not install the product in the environments where the temperature falls below 0 °C.
- Leaving a gap at the sides of the machine is suggested to reduce vibration and noise
- On a graduated floor, do not place the product next to the edge or on a platform.
- Do not place heat sources such as Hobs, Irons, Ovens, etc. on the washing machine and do not use them on the product.

### 4.1.3 Removing the transportation locks

- 1 Loosen all bolts with an appropriate wrench until they turn freely.
- 2 Remove the transport safety bolts by turning them slightly.
- 3 Insert the plastic covers in the bag containing the user manual to the openings on the rear panel.



**CAUTION:** Remove the transportation safety bolts before operating the washing machine! Otherwise, the product will be damaged.



Keep the transportation safety bolts in a safe place to reuse when the washing machine needs to be moved again in the future.

Install the transport safety bolts in reverse order of the disassembly procedure.

Never move the product without the transportation safety bolts properly fixed in place!

#### 4.1.4 Connecting water supply

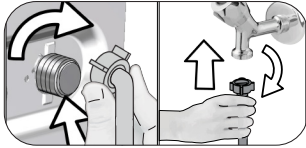


The water supply pressure required to run the product is between 1 to 10 bars (0.1 - 1 MPa). It is necessary to have 10 - 80 liters of water flowing from the fully open tap in one minute to have your machine run smoothly. Attach a pressure reducing valve if water pressure is higher.



**CAUTION:** Models with a single water inlet should not be connected to the hot water tap. In such a case the laundry will get damaged or the product will switch to protection mode and will not operate.

**CAUTION:** Do not use old or used water inlet hoses on the new product. It may cause stains on your laundry.



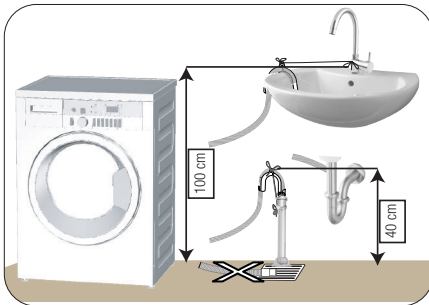
- 1 Tighten the nuts of the hose by hand. Never use a tool when tightening the nuts.
- 2 When hose connection is completed, check whether there is leak problems at the connection points by opening the taps fully. If any leaks occur, turn off the tap and remove the nut. Retighten the nut carefully after checking the seal. In order to prevent the water leaks and resultant damages, keep the taps closed when you do not use the product.

#### 4.1.5 Connecting the drain hose to the drain

- Attach the end of the drain hose directly to waste water drain, lavatory or bathtub.



**CAUTION:** Your drain house will be flooded if the hose comes out of its housing during water discharge. Moreover, there is risk of scalding due to high washing temperatures! In order to prevent such situations and make sure that the machine performs water intake and discharge processes without any problem, fix the drain hose securely.



- Connect the drain hose to a minimum height of 40 cm and a maximum height of 100 cm.
- In case the drain hose is elevated after laying it on the floor level or close to the ground (less than 40 cm above the ground), water discharge becomes more difficult and the laundry may come out excessively wet. Therefore, follow the heights described in the figure.

- To prevent the waste water to go back into the machine again and to ensure easy drainage, do not immerse the end of the hose into the waste water or do not insert it into the drain for more than 15 cm. If it is too long, cut it short.
- The end of the hose should not be bent, it should not be stepped on and the hose must not be pinched between the drain and the machine.
- If the length of the hose is too short, use it by adding an original extension hose. Length of the hose may not be longer than 3.2 m. To avoid water leak failures, the connection between the extension hose and the drain hose of the product must be fitted well with an appropriate clamp as not to come off and leak.

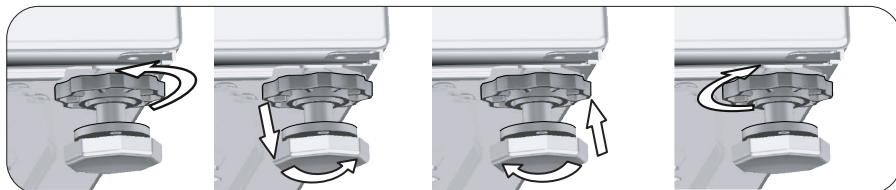
## 4.1.6 Adjusting the feet



**CAUTION:** In order to ensure that the product operates more silently and vibration-free, it must stand level and balanced on its feet. Balance the machine by adjusting the feet. Otherwise, the product may move from its place and cause crushing and vibration problems.

**CAUTION:** Do not use any tools to loosen the lock nuts. Otherwise, they will get damaged.

- 1 Loosen the lock nuts on the feet by hand.
- 2 Adjust the feet until the product stands in a stable and balanced way.
- 3 Tighten all lock nuts by hand again.



## 4.1.7 Electrical connection

Connect the product to a grounded outlet protected by a 16 A fuse. The Manufacturer shall not be liable for any damages that will arise when the product is used without grounding in accordance with the local regulations.

- Connection must comply with national regulations.
- The wiring for the electrical outlet circuit must be sufficient to meet the appliance requirements. Use of a Ground Fault Circuit Interrupter (GFCI) is recommended.
- Power cable plug must be within easy reach after installation.
- If the current value of the fuse or breaker in the house is less than 16 Amps, have a qualified electrician install a 16 Amp fuse.
- The voltage specified in the "Technical specifications" section must be equal to your mains voltage.
- Do not make connections via extension cables or multi-plugs.



**CAUTION:** Damaged power cables must be replaced by the Authorised Service Agents.

## 4.1.8 Initial use



Before starting to use the product make sure that the preparations are made which are in line with the "Important Safety and Environment Instructions" and the instructions in the "Installation" section.

To prepare the product for washing laundry, perform first operation in Drum Cleaning programme. If this program is not available in your machine, apply the method which is described in the section 4.4.2.



Use an anti-limescale suitable for the washing machines.

Some water might have remained in the product due to the quality control processes in the production. It is not harmful for the product.

## 4.2 Preparation

### 4.2.1 Sorting the laundry

- \* Sort laundry according to type of fabric, color, and degree of soiling and allowable water temperature.
- \* Always obey the instructions given on the garment tags.

### 4.2.2 Preparing laundry for washing

- Laundry items with metal attachments such as, underwired bras, belt buckles or metal buttons will damage the machine. Remove the metal pieces or wash the clothes by putting them in a laundry bag or pillow case.
- Take out all substances in the pockets such as coins, pens and paper clips, and turn pockets inside out and brush. Such objects may damage the product or cause noise problem.
- Put small size clothes such as infant's socks and nylon stockings in a laundry bag or pillow case.
- Place curtains in without compressing them. Remove curtain attachment items.
- Fasten zippers, sew loose buttons and mend rips and tears.
- Wash "machine washable" or "hand washable" labeled products only with an appropriate programme.
- Do not wash colours and whites together. New, dark coloured cottons release a lot of dye. Wash them separately.
- Tough stains must be treated properly before washing. If unsure, check with a dry cleaner.
- Only use the dyes / color changers and descaling agents which are appropriate to machine wash. Always follow the instructions on the package.
- Wash trousers and delicate laundry turned inside out.
- Keep laundry items made of Angora wool in the freezer for a few hours before washing. This will reduce pilling.
- Laundry that are subjected to materials such as flour, lime dust, milk powder, etc. intensely must be shaken off before placing into the machine. Such dusts and powders on the laundry may build up on the inner parts of the machine in time and can cause damage.

### 4.2.3 Tips for energy and water saving

Following information will help you use the product in an ecological and energy/water-efficient manner.

- Operate the product in the highest load capacity allowed for the programme you have selected, but do not overload. See, "Programme and consumption table".
- Observe the temperature instructions on the detergent packaging.
- Wash slightly soiled laundry at low temperatures.
- Use faster programmes for small quantities of lightly soiled laundry.
- Do not use prewash and high temperatures for laundry that is not heavily soiled or stained.
- If you plan to dry your laundry in a dryer, select the highest spin speed recommended during washing process.
- Do not use more detergent than the recommended on the detergent packaging.

### 4.2.4 Loading the laundry

1. Open the laundry cover.
2. Put the laundry items into the machine in a loose manner.
3. Push and close the loading cover until you hear the locking sound. Ensure that no items are caught in the door. The loading door is locked while a programme is running. The door can only be opened a while after the programme comes to an end.

### 4.2.5 Correct load capacity

The maximum load capacity depends on the type of laundry, the degree of soiling and the washing programme desired.

Machine automatically adjusts the water amount according to the weight of the laundry put inside it.

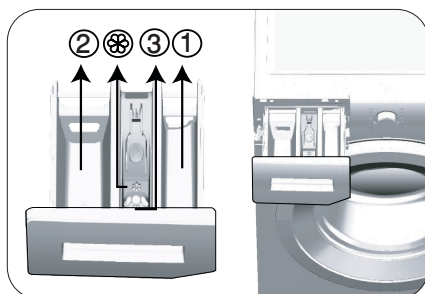


**WARNING:** Follow the information in the "Programme and consumption table". When overloaded, machine's washing performance will drop. Moreover, noise and vibration problems may occur.

## 4.2.6 Using detergent and softener



When using detergent, softener, starch, fabric dye, bleach and decolorant, descaling agents; read the manufacturer's instructions written on the package and follow the dosages specified. Use measuring cup if available.



The detergent drawer is composed of three compartments:

- (1) for prewash
- (2) for main wash
- (3) for softener
- (⊗) in addition, there is a siphon piece in the softener compartment.

### Detergent, softener and other cleaning agents

- Add detergent and softener before starting the washing programme.
  - While the washing cycle is in progress, do not leave the detergent dispenser open!
  - When using a programme without prewash, do not put any detergent into the prewash compartment (compartment nr. "1").
  - In a programme with prewash, do not put liquid detergent into the prewash compartment (compartment nr. "1").
  - Do not select a programme with prewash if you are using a detergent bag or dispensing ball. Place the detergent bag or the dispensing ball directly among the laundry in the machine.
- If you are using liquid detergent, do not forget to place the liquid detergent container into the main wash compartment (compartment number "2").

### Choosing the detergent type

Detergent type to be used depends on the washing programme, fabric type and color.

- Use different detergents for coloured and white laundry.
- Wash your delicate clothes only with special detergents (liquid detergent, wool shampoo, etc.) intended solely for delicate clothes and at suggested programmes.
- When washing dark coloured clothes and quilts, it is recommended to use liquid detergent.
- Wash woolens at suggested programme with special detergent made specifically for woolens
- Please review the program descriptions part for suggested program for different textiles.
- All recommendations about detergents are valid for selectable temperature range of programmes.



**CAUTION:** Use only detergents manufactured specifically for washing machines.

**CAUTION:** Do not use soap powder.

### Adjusting detergent amount

The amount of washing detergent to be used depends on the amount of laundry, the degree of soiling and water hardness.

- Do not use amounts exceeding the dosage quantities recommended on the detergent package to avoid problems of excessive foam, poor rinsing, financial savings and finally, environmental protection.
- Use lesser detergent for small amounts or lightly soiled clothes.

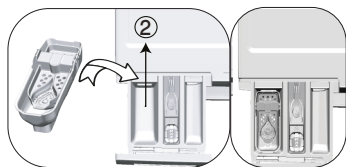
### Using softeners

Pour the softener into the softener compartment of the detergent drawer.

- Do not exceed the (> max <) level sign on the softener compartment.
- If the softener has lost its fluidity, dilute it with water before putting it in the detergent drawer.

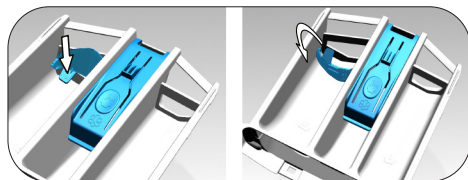
## Using liquid detergents

### If the product contains a liquid detergent cup:



- Put the liquid detergent container into the compartment no "2".
- If the liquid detergent lost its fluidity, dilute it with water before putting it into the detergent container.

### If the product is equipped with a liquid detergent part:



- When you want to use liquid detergent, press on the point shown to rotate the apparatus. The part that falls off will function as a barrier for the liquid detergent.
- If required, clean the apparatus with water when it is in place or by removing it.
- If you will use powder detergent, the apparatus must be secured at top position.

### If the product does not contain a liquid detergent cup:

- Do not use liquid detergent for the prewash in a programme with prewash.
- Liquid detergent stains your clothes when used with Delayed Start function. If you are going to use the Delayed Start function, do not use liquid detergent.

### Using gel and tablet detergent

- If the gel detergent thickness is fluidal and your machine does not contain a special liquid detergent cup, put the gel detergent into the main wash detergent compartment during first water intake. If your machine contains a liquid detergent cup, fill the detergent into this cup before starting the programme.
- If the gel detergent thickness is not fluidal or in the shape of capsule liquid tablet, put it directly into the drum before washing.
- Put tablet detergents into the main wash compartment (compartment nr. "2") or directly into the drum before washing.

### Using starch

- Put the liquid soda, powder soda or the fabric dye into the softener compartment.  
Do not use softener and starch together in a washing cycle.  
Wipe the inside of the machine with a damp and clean cloth after using starch.

### Using limescale remover

- When required, use limescale removers manufactured specifically for washing machines only.

### Using bleaches

- Add the bleach at the beginning of the washing cycle by selecting a prewash program. Do not put detergent in the prewash compartment. As an alternative application, select a programme with extra rinse and add the bleaching agent while the machine is taking water from the detergent compartment during first rinsing step.
- Do not use bleaching agent and detergent by mixing them.
- Use just a little amount (approx. 50 ml) of bleaching agent and rinse the clothes very well as it causes skin irritation. Do not pour the bleach onto the laundry and do not use it with the colored items.
- When using oxygen-based decolorant, select a program which washes the laundry at a low temperature.
- Oxygen-based decolorant can be used with the detergent; however, if it is not at the same consistence, first put detergent in the compartment number "2" in the detergent dispenser and wait for the machine to flush the detergent when taking in water. While the machine continues taking in water, add decolorant in the same compartment.



## 4.2.7 Tips for efficient washing

		Clothes			
		Light Colours and Whites	Colours	Black/Dark Colours	Delicates/Woolens/Silks
		(Recommended temperature range based on soiling level: 40-90 °C)	(Recommended temperature range based on soiling level: cold -40 °C)	(Recommended temperature range based on soiling level: cold -40 °C)	(Recommended temperature range based on soiling level: cold -30 °C)
Soiling Level	<b>Heavily Soiled</b>  (difficult stains such as grass, coffee, fruits and blood.)	It may be necessary to pre-treat the stains or perform prewash. Powder and liquid detergents recommended for whites can be used at dosages recommended for heavily soiled clothes. It is recommended to use powder detergents to clean clay and soil stains and the stains that are sensitive to bleaches.	Powder and liquid detergents recommended for colors can be used at dosages recommended for heavily soiled clothes. It is recommended to use powder detergents to clean clay and soil stains and the stains that are sensitive to bleaches. Use detergents without bleach.	Liquid detergents suitable for colors and dark colors can be used at dosages recommended for heavily soiled clothes.	Prefer liquid detergents produced for delicate clothes. Woolen and silk clothes must be washed with special woolen detergents.
	<b>Normally Soiled</b> (For example, stains caused by body on collars and cuffs)	Powder and liquid detergents recommended for whites can be used at dosages recommended for normally soiled clothes.	Powder and liquid detergents recommended for colors can be used at dosages recommended for normally soiled clothes. Detergents which do not contain bleach should be used.	Liquid detergents suitable for colors and dark colors can be used at dosages recommended for normally soiled clothes.	Prefer liquid detergents produced for delicate clothes. Woolen and silk clothes must be washed with special woolen detergents.
	<b>Lightly Soiled</b>  (No visible stains exist.)	Powder and liquid detergents recommended for whites can be used at dosages recommended for lightly soiled clothes.	Powder and liquid detergents recommended for colors can be used at dosages recommended for lightly soiled clothes. Detergents which do not contain bleach should be used.	Liquid detergents suitable for colors and dark colors can be used at dosages recommended for lightly soiled clothes.	Prefer liquid detergents produced for delicate clothes. Woolen and silk clothes must be washed with special woolen detergents.

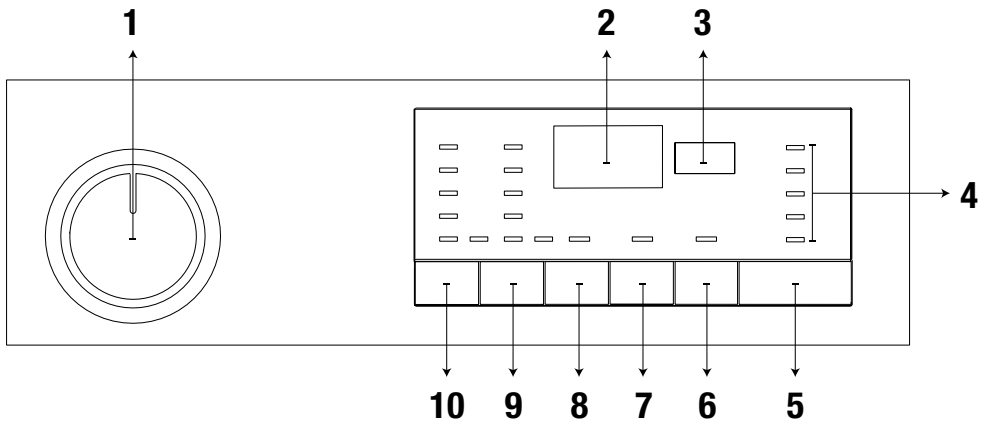
## 4.2.8 Displayed Program Time

You can see the programme duration on the display of your machine while selecting a programme. Depending on the amount of laundry you have loaded into your machine, foaming, unbalanced load conditions, fluctuations in power supply, water pressure and program settings, the programme duration is automatically adjusted while the programme is running.

**SPECIAL CASE:** At programme start of Cottons and Cotton Eco programmes, display shows the duration of half load, which is the most common use case. After programme starts, in 20-25 minutes actual load is detected by the machine. And if the detected load is higher than half load; washing program will be adjusted accordingly and program duration increased automatically. You may follow this change on the display.

## 4.3 Operating the product

### 4.3.1 Control panel



1 - Programme Selection Knob (Uppermost position On / Off)

2 - Display

3 - End Time Adjustment Button

4 - Programme Follow-up Indicator

5 - Start/Pause Button

6 - Auxiliary Function Button 3

7 - Auxiliary Function Button 2

8 - Auxiliary Function Button 1

9 - Spin Speed Adjustment Button

10 - Temperature Adjustment Button

### 4.3.2 Preparing the machine

1. Make sure that the hoses are connected tightly.
2. Plug in your machine.
3. Turn the tap on completely.
4. Place the laundry in the machine.
5. Add detergent and fabric softener.

### 4.3.3 Programme selection and tips for efficient washing

1. Select the programme suitable for the type, quantity and soiling degree of the laundry in accordance with the "Programme and consumption table" and the temperature table below.
2. Use the Programme Selection knob to select the desired programme.

### 4.3.4 Programme and consumption table

EN	Program	Max. Load (kg)	Water Consumption (l)	Energy Consumption (kWh)	Max. Speed	Auxiliary functions				Temperature range
						Σύντομο+	Πρόπλυση	Επιπλέον ξέβγαλμα	Λιγότερο σαλάκιωμα+	
Βαμβακερά	90	6	80	2.15	1200	•	•	•	•	Cold - 90
	60	6	80	1.65	1200	•	•	•	•	Cold - 90
	40	6	77	1.00	1200	•	•	•	•	Cold - 90
Eco 40-60	40 ***	6	49.0	0.950	1200					40-60
	40 ***	3	44.0	0.450	1200					40-60
	40 ***	1.5	30.0	0.310	1200					40-60
Συνθετικά	60	2.5	62	1.15	1200	•	•	•	•	Cold - 60
	40	2.5	60	0.70	1200	•	•	•	•	Cold - 60
Εξπρές / Εξπρές πολύ σύντομο	90	6	62	1.80	1200	•		•	•	Cold - 90
	60	6	62	0.90	1200	•		•	•	Cold - 90
	30	6	60	0.20	1200	•		•	•	Cold - 90
Εξπρές / Εξπρές πολύ σύντομο + Σύντομο	30	2	40	0.15	1200	•		•	•	Cold - 90
Ανάμεικτα 40°	40	3	65	0.75	800	•	•		•	Cold - 40
Μάλλινια / Πλύσιμο στο χέρι	40	1.5	45	0.40	1200			•		Cold - 40
Ευαίσθητα	30	2	48	0.65	800			•		Cold - 40
Πουπουλένια Μπουφάν	60	1.5	70	1.10	1000			•		Cold - 60
Ειδικά αθλητικά / Αθλητικά	40	2.5	44	0.45	1200		•			Cold - 40
Φροντίδα σκούρων / Τζιν	40	2	70	0.75	1200	•	•	*	•	Cold - 40
Λεκέδες	60	5	68	1.50	1200	•	•			30 - 60
Πουκάμισα	60	2.5	55	1.10	800	•	•	•	•	Cold - 60
Υγιεινή+	90	6	99	2.30	1200			*		20-90
Drum Clean	90	-	68	2.00	600					90

• : Selectable

\* : Automatically selected, cannot be cancelled.

\*\*\*: Eco 40-60 with 40 °C temperature selection is the test programme in accordance with EN 60456:2016/A11:2020 and energy label with Commission Delegated Regulation (EU) 2019/2014

- : See the programme description for maximum load.



## INFORMATION

- Water and power consumption may vary subject to the changes in water pressure, water hardness and water temperature, ambient temperature, type and amount of laundry, selection of auxiliary functions and spin speed, and changes in the mains voltage.
- When selecting a programme, you can see the washing duration on the display of your machine. Depending on the amount of laundry you have loaded into the machine, there might be a difference of 1 to 1.5 hours between the duration shown on the display and the actual duration of the washing programme. The duration will be corrected automatically right after the washing programme has started.
- The auxiliary functions in the table may vary according to the model of your machine.
- Auxiliary function selection modes can be changed by the manufacturing company. Existing selection modes can be removed or new selection modes can be added.
- Always select the lowest appropriate temperature. The most efficient programmes in terms of energy consumption are generally those that perform at lower temperatures and longer duration.
- Noise and remaining moisture content are influenced by the spinning speed: the higher the spinning speed in the spinning phase, the higher the noise and the lower the remaining moisture content.

### Consumption Values (EN)

	Temperature Selection (°C)	Spin Speed (rpm)	Capacity (kg)	Program Duration (h:mm)	Energy Consumption(kWh/cycle)	Water Consumption(L/cycle)	Laundry Temperature (°C)	Remaining Moisture Content (%)
Eco 40-60	40	1200	6.0	03:17	0.950	49.0	45	53.3
	40	1200	3	02:35	0.450	44.0	30	53.9
	40	1200	1.5	02:35	0.310	30.0	25	55.0
Βαμβακερά	20	1200	6	03:00	0.650	77.0	20	53.9
Βαμβακερά	60	1200	6	03:00	1.650	80.0	60	53.9
Συνθετικά	40	1200	2.5	02:00	0.700	60.0	40	40
Εξπρές / Εξπρές πολύ σύντομο	30	1200	6	00:28	0.200	60.0	23	62

The consumption values given for programs other than the Eco 40-60 program are indicative only.

### 4.3.5 Main programmes

Depending on the type of fabric, use the following main programmes.

#### • Βαμβακερά (Cottons)

You can wash your durable cotton laundry (sheets, bedlinen, towels, bathrobes, underwear etc.) in this programme. When you press the quick wash function key, programme duration becomes notably shorter but effective washing is ensured thanks to intense washing movements. If the quick wash function is not selected, superior washing and rinsing performance is ensured for your heavily soiled laundry.

#### • Συνθετικά (Synthetics)

You can use this programme to wash t-shirts, synthetic/cotton mix fabrics etc. Programme duration is notably shorter and efficient washing performance is ensured. If the quick wash function is not selected, superior washing and rinsing performance is ensured for your heavily soiled laundry.

#### • Μάλλινα / Πλύσιμο στο χέρι (Woollens / Hand Wash)

Use this programme to wash your woollen/delicate clothes. Select the appropriate temperature complying with the tag of your clothes. Your laundry will be washed with very delicate movements to avoid any damage.

### 4.3.6 Additional programmes

For special cases, additional programmes are available in the machine.



#### INFORMATION

- Additional programmes may differ according to the model of the machine.

#### • Eco 40-60

The eco 40-60 programme is able to clean normally soiled cotton laundry declared to be washable at 40 °C or 60 °C, together in the same cycle, and that this programme is used to assess the compliance with the EU ecodesign legislation.

Although it washes longer than all other programmes, it provides high energy and water savings. Actual water temperature may be different from the stated wash temperature. When you load the machine with less laundry (e.g. ½ capacity or less), periods in programme stages may automatically get shorter. In this case, energy and water consumption will decrease.

#### • Υγιεινή+ (Hygiene+)

Use this programme for laundry that requires an intense, long, anti-allergic and hygienic washing cycle at high temperature. A high level of hygiene is ensured thanks to the long heating and additional rinsing step.

- The programme was tested by the "VDE" institute while the temperature was 20°C, and its efficiency in bacteria and mould elimination was certified.
- The programme has been tested by "The British Allergy Foundation - Allergy UK" while the temperature was 60°C, and its efficiency in eliminating bacteria and mould, as well as allergens, was certified.



Allergy UK is the trademark of the British Allergy Foundation. The Seal of Approval has been designed to provide guidance to persons who want information whether the product significantly decreases the amount of allergens in the environment it is installed or whether it limits/reduces/eliminates the allergens. Its purpose is to provide evidence that the products have been tested scientifically or reviewed to provide measurable results.

#### • Ευαίσθητα (Delicates)

You can use this programme to wash delicate laundry such as cotton/synthetic mix knitted clothes or socks. Washing movements in this programme are more delicate. Set the temperature to 20 degrees or use the Cold Wash option for clothes whose colour you wish to preserve.

### • Εξπρές / Εξπρές πολύ σύντομο (Xpress / Super Xpress)

Use this programme to wash your lightly soiled cotton clothes in a short time. The programme duration can be reduced down to 14 minutes when the quick wash function is selected. When the quick wash function is selected, maximum 2 (two) kg of laundry must be washed.

### • Φροντίδα σκούρων / Τζιν (Dark Care / Jeans)

Use this programme to preserve the colour of your dark-coloured clothes and jeans. This programme provides high efficiency in washing, thanks to a special drum movement, even at low temperatures. It is recommended to use liquid detergent or woollen shampoo for dark coloured laundry. Do not wash your delicate clothes that contain wool etc. in this programme.

### • Ανάμεικτα 40° (Mίx 40)

You can use this programme to wash cottons and synthetics together without the need to sort them.

### • Πουκάμισα (Shirts)

Use this programme to wash shirts made of cotton, synthetic and synthetic blended fabrics together. This programme ensures that your clothes wrinkle less. When the quick wash function is selected, the Pre-treatment algorithm is used.

- Apply the pre-treatment chemical directly onto the clothes, or add it together with the detergent when the machine starts to take in water from the main wash compartment. This way, it will take you much shorter to get the performance you would normally get with a regular washing cycle. Life of your shirts will be longer.

### • Ειδικά αθλητικά / Αθλητικά (Outdoor/Sport)

Use this programme to wash outdoor/sports clothes that contain cotton/synthetic mix, as well as waterproof cloths like gore-tex. This programme washes your laundry delicately thanks to its special turning movements.

### • Λεκέδες (StainExpert)

Your washing machine has a special stain programme ensuring that different types of stains are removed in the most efficient way. Use this programme only to use durable, colourfast cottons. Do not wash delicate or non-colourfast clothes in this programme. You should check the tags of clothing before washing (recommended for shirts, trousers, shorts, t-shirts, baby clothes, pyjamas, aprons, table cloths, bedding, duvet covers, sheets, bath/brach towels, regular towels, socks, and cotton underwear suitable for long washing cycles at a high temperature). With the auto stain programme, you can remove 24 types of stains grouped into two categories according to quick function selection. Here you can see the stain groups based on quick function selection.

Below you will find the stain groups based on the quick function.

When the quick function is selected:		When the quick function is not selected:	
Blood	Fruit juice	Butter	Food
Chocolate	Ketchup	Grass	Mayonnaise
Pudding	Red Wine	Mud	Salad Dressing
Egg	Curry	Coke	Make-up
Tea	Jam	Sweat	Machine Oil
Coffee	Coal	Collar Soil	Baby food

- Select the stain programme.
- In the stain groups stated above, find the type of stain you want to remove and select the quick auxiliary function selection key to select the relevant group.
- Carefully read the tag of the clothing and make sure that the temperature and spin speed selected are suitable.

### • Πουπουλένια Μπουφάν (Down Wear)

Use this programme to wash down coats, vests, jackets etc. that bear a "machine-washable" tag. Thanks to special spin profiles, it is ensured that water reaches the air gaps between feathers.

### 4.3.7 Special programmes

For specific applications, select any of the following programmes.

- **Ξέβγαμμα (Rinse)**

Use when you want to rinse or starch separately.

- **Στύψιμο+Αντληση (Spin+Drain)**

Use this programme to remove the water on the clothes/in the machine.

Before selecting this programme, select the desired spin speed and press Start/Pause button. First, the machine will drain the water inside of it. Then, it will spin the laundry at the selected spin speed, and drain the water coming off of the laundry.

If you only want to drain the water without spinning the laundry, select the "Spin+Pump programme, and use the Spin Speed Adjustment button to select the No Spin function. Press the Start/Pause button.



#### INFORMATION

- Use a lower spin speed for delicate laundries.

### 4.3.8 Temperature selection

Whenever a new programme is selected, the recommended temperature for the selected programme appears on the temperature indicator.

To decrease the temperature, press the Temperature Adjustment button. Temperature will decrease gradually. When the cold level is selected, temperature level lights will not be on.



#### INFORMATION

- If the programme has not reached the heating step, you can change the temperature without switching the machine to Pause mode.

### 4.3.9 Spin speed selection

Whenever a new programme is selected, the recommended spin speed of the selected programme is displayed on the spin speed indicator.

To decrease the spin speed, press the Spin Speed Adjustment button. Spin speed decreases gradually. Then, depending on the model of the product, "Rinse Hold" and "No Spin" options appear on the display. When the "No Spin" function is selected, rinse level indicator lights will not be on.

#### Rinse hold

If you are not going to unload your clothes immediately after the programme ends, you can use rinse hold function to keep your laundry in the final rinsing water in order to prevent them from getting wrinkled when there is no water in the machine. Press Start/Pause button after this process if you want to drain the water without spinning your laundry. Programme will resume where it left off, drain the water and then it will be complete.

If you want to spin the laundry held in water, adjust the Spin Speed and press Start/Pause button. Programme will resume. Water will be drained, laundry will be spun and the programme will end.



#### INFORMATION

- If the programme has not reached the spin step, you can change the spin speed without switching the machine to Pause mode.

### 4.3.10 Auxiliary function selection

Select the desired auxiliary functions before starting the programme. You can also select or cancel auxiliary functions suitable for the running programme without pressing the Start/Pause button while the machine is operating. To do this, the machine must be in a step before the auxiliary function you are going to select or cancel. If the auxiliary function cannot be selected or cancelled, light of the relevant function will flash 3 times to warn the user.



## INFORMATION

- If a second auxiliary function conflicting with the first one is selected before starting the machine, the function selected first will be cancelled and the second auxiliary function selection will remain active.
- An auxiliary function which is not compatible with the programme cannot be selected. (See "Programme and consumption table")
- Auxiliary Function buttons may vary according to the model of the machine.

### 4.3.10.1 Auxiliary functions

#### • Πρόπλυση (Prewash)

A Prewash is only worthwhile for heavily soiled laundry. Not using the Prewash will save energy, water, detergent and time.



## INFORMATION

- Prewash without detergent is recommended for tulle and curtains.

#### • Σύντομο (Fast+)

When this function is selected, durations of relevant programmes get shorter by 50%. Thanks to the optimised washing steps, high mechanic activity and optimum water consumption, high washing performance is achieved in spite of the reduced duration.

#### • Επιπλέον ξέβγαλμα (Extra Rinse)

This function enables the machine to carry out another rinsing cycle in addition to the one carried out after the main wash. Thus, the risk for sensitive skins (babies, allergic skins, etc.) to be effected by the minimal detergent remnants on the laundry can be reduced.

### 4.3.10.2 Functions/Programmes Selected by Pressing the Function Buttons for 3 Seconds

#### • Drum Clean

To select this programme, press and hold the auxiliary function button 1 for 3 seconds. Use it regularly (every 1-2 months) to clean the drum and ensure the required hygiene is provided. Run the programme while the machine is totally empty. To obtain better results, put powder lime-scale remover for washing machines into the detergent compartment no. "2". When the programme is over, leave the loading door ajar so that the inside of the machine gets dry.



## INFORMATION

- This is not a washing programme. It is a maintenance programme.
- Do not run this programme when there are any objects in the machine. If you try to do so, the machine will automatically detect that there is load inside and abort the programme.

#### • Child Lock

You can prevent children from tampering with the machine by using the Child Lock feature. Thus you can avoid any changes in a running programme.



## INFORMATION

- If the Programme Selection knob is turned when the Child Lock is enabled, "Con" appears on the display. While the Child Lock is enabled, you cannot make any change in the programmes, the selected temperature, the speed or the auxiliary functions.
- Even if another programme is selected with the Programme Selection knob while the Child Lock is enabled, previously selected programme will continue running.



### To enable Child Lock:

Press and hold the Auxiliary Function button 2 for 3 seconds. While you're holding the button pressed for 3 seconds, C03, C02 and C01 will be displayed respectively. Then, "Con" will be displayed to warn the user that child lock is enabled. If you press any button or turn the Programme Selection knob while the Child Lock is enabled, the same warning will be displayed.

### To disable Child Lock:

Press and hold the Auxiliary Function button 2 for 3 seconds while the programme is running. While you're holding the button pressed for 3 seconds, C03, C02 and C01 will be displayed respectively. Then, "COF" will be displayed to warn the user that child lock is disabled.



#### INFORMATION

- In addition to the method above, to deactivate the Child Lock, switch the Programme Selection knob to On/Off position when no programme is running, and select another programme.
- Child Lock will not be disabled after a power failure or unplugging.

### • AntiCrease+ 3"

If you press and hold the auxiliary function button 3 for 3 seconds, this function will be selected and the programme follow-up light of the relevant programme will turn on. When this function is selected, the drum will rotate for up to eight hours to ensure that the clothes do not crease at the end of the programme. At any time during these eight hours, you can cancel the programme and unload the machine. Just press any button or turn the programme selection knob to end the function. The programme follow-up light will remain on even if you end the function by pressing any button. If you end the function by turning the programme selection knob, the programme follow-up light will remain on or go off depending on the selected programme. If you do not cancel the function by pressing the Auxiliary Function button 3 for 3 seconds, it will be used in the next washing cycles as well.

## 4.3.11 End Time Adjustment

The End Time Adjustment function allows you to set the end time of the programme up to 19 hours. You can increase this time by 1-hour intervals.



#### INFORMATION

- Please do not use liquid detergent if you have selected the End Time Adjustment function. Stains might remain on the clothes.

1. Open the loading door, place the laundry and add detergent, etc.
2. Select the washing programme, temperature, spin speed and, if required, the auxiliary functions.
3. Press the End Time Adjustment button and select the desired time.
4. Press the Start/Pause button. The delayed end time you have set will be displayed. Countdown will start for delayed end. On the display, " \_ " will move up and down next to the delayed end time.



#### INFORMATION

- If the programme has not started, you can add laundry into the machine during the delayed end time.

5. At the end of the countdown, duration of the selected programme will be displayed. " \_ " will disappear and the selected programme will start.

### Changing the delayed end time

If you want to change the time during countdown: Turn the programme selection knob to cancel the delayed end time function, and then set the desired time again.

1. Press the End Time Adjustment button. When pressed for the first time, the programme duration will be rounded up to the closest whole number time. Each following press will increase the time by an hour.

2. If you want to decrease the delayed end time, press the End Time Adjustment button consecutively until the desired time is displayed.

### **Cancelling the delayed end function**

If you want to cancel the delayed end time countdown and start the programme immediately:

1. Set the Programme Selection knob to any programme. This way, the Delayed End time will be cancelled. The End/Cancel light will flash continuously.
2. Then, select the programme you want to run again.
3. Press Start/Pause button to start the programme.

### **4.3.12 Starting the programme**

1. Press Start/Pause button to start the programme.
2. Programme follow-up light showing the startup of the programme will turn on.



#### **INFORMATION**

- If no programme is started or no key is pressed within 10 minutes during the programme selection process, the display lights will go off. Once the Programme Selection knob is turned or any button is pressed, display lights will turn on again.

### **4.3.13 Progress of programme**

Progress of a running programme can be followed from the Programme Follow-up indicator. At the beginning of each programme step, the relevant indicator light will turn on.



#### **INFORMATION**

- If the “Anti-crease+” auxiliary function has been selected, “End” LED and “Anti-crease+” LED will be on at the same time while this step is continuing.
- To end the programme while the “Anti-crease+” step is running, simply press any button or turn the programme selection knob.

You can change the auxiliary functions, speed and temperature settings without stopping the programme flow while the programme is running. To do this, the change you are going to make must be something that will be carried out after the programme step that is running. If the change is not suitable, relevant lights will flash 3 times.



#### **INFORMATION**

- If the machine does not proceed to the spinning step, the Rinse Hold function might be active or the automatic unbalanced load detection system might be activated due to the unbalanced distribution of the laundry in the machine.

### **4.3.14 Loading door lock**

There is a locking system on the loading door of the machine that prevents opening of the loading door in cases when the water level is unsuitable.

Loading door light will start flashing when the machine is switched to Pause mode. The machine checks the level of the water inside. If the level is suitable, the loading door light will turn off and the loading door can be opened within 1-2 minutes.

If the level is unsuitable, the loading door light will remain on and the loading door cannot be opened.

If you are obliged to open the loading door while the Loading Door light is on, you must cancel the current programme. See “Cancelling the programme”

## Opening the loading door in case of power failure:



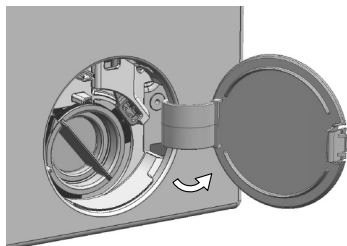
### INFORMATION

- In case of a power failure, you can use the loading door emergency handle under the pump filter lid to manually open the loading door.

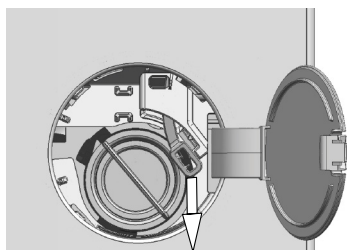


### WARNING!

- Before opening the loading door, make sure that there is no water in the machine to avoid flooding. Water may be hot and could cause scalding.



- Turn off and unplug the appliance.
- Open the pump filter lid.



- Remove the loading door emergency handle behind the filter cover with a tool.
- Open the loading door by pulling the loading door emergency handle downwards.
- Try to pull the handle downwards again if the loading door is not opened.
- Bring the loading door emergency handle to its original position after opening the loading door.

## 4.3.15 Changing the selections after programme has started

### Switching the machine to pause mode

Press the Start/Pause to switch the machine to pause mode while a programme is running. The light of the current programme will flash on the Programme Follow-up indicator, indicating that the machine has switched to pause mode.

Also, when the loading door is ready to be opened, the Loading Door light will turn off in addition to the programme step light.

### Changing the auxiliary function, speed and temperature

Depending on the step the programme has reached, you can cancel or select auxiliary functions. See "Auxiliary function selection".

You can also change the speed and temperature settings. See "Spin speed selection" and "Temperature selection".



### INFORMATION

- If no change is allowed, the relevant light will flash 3 times.

### **Adding and removing laundry**

1. Press the "Start/Pause" button to pause the machine. The programme follow-up light of the relevant step during which the machine was switched into the pause mode will flash.
2. Wait until the Loading Door can be opened.
3. Open the loading door and add or take out laundry.
4. Close the loading door.
5. Make changes in auxiliary functions, temperature and speed settings if necessary.
6. Press the "Start/Pause" button to start the machine.

### **4.3.16 Cancelling the programme**

To cancel the programme, turn the Programme Selection knob to select another programme. Previous programme will be cancelled. End/Cancel light will flash continuously to notify that the programme has been cancelled.

When you turn the Programme Selection knob, the machine will end the programme but will not discharge the water inside. When you select and start a new programme, the newly selected programme will start depending on the step the previous programme was cancelled in. For example, the machine may take in additional water or continue to wash with the water inside.



#### **INFORMATION**

- Depending on the step where the programme was cancelled in, you may have to add detergent and softener again for the programme you have selected anew.

### **4.3.17 End of programme**

At the end of the programme, "End" will be displayed.

1. Wait until the light of the loading door goes off completely.
2. Switch the programme selection knob to On/Off to switch off the machine.
3. Take out your laundry and close the loading door. Your machine is now ready for the next washing cycle.

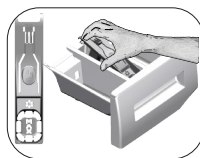
### **4.3.18 Your machine has the "Pause Mode" function.**

After using the On/Off button to switch on the machine, if you do not start any programme in the selection step or do not perform anything else, or if you do not do anything in 10 minutes after the selected programme has ended, the machine will automatically switch to energy saving mode. Also, if your product has a display that shows programme time, this display will completely turn off. If you turn the Programme Selection knob or touch any button, the lights and the display will switch back to the previous position. The selections you make when exiting the energy efficiency mode may change. Check if your selections are correct before starting the programme. If necessary, make adjustments again. This is not an error.

## 4.4 Maintenance and cleaning

Service life of product extends and frequently experienced problems will be reduced if it is cleaned at regular intervals.

### 4.4.1 Cleaning the detergent drawer



Clean the detergent drawer at regular intervals (every 4-5 washing cycles) as shown below in order to prevent accumulation of powder detergent in time.

Lift the rear part of the siphon to remove it as illustrated.

If more than normal amount of water and softener mixture starts to gather in the softener compartment, the siphon must be cleaned.

1. Press the dotted point on the siphon in the softener compartment and pull towards you until the compartment is removed from the machine.
2. Wash the detergent drawer and the siphon with plenty of lukewarm water in a washbasin. In order to prevent the residues to contact your skin, clean it with an appropriate brush by wearing a pair of gloves.
3. Insert the drawer back into its place after cleaning and make sure that it is seated well.

### 4.4.2 Cleaning the loading door and the drum

For products with drum cleaning programme, please see Operating the product - Programmes.



Repeat Drum Cleaning process in every 2 months.

Use an detergent / anti-limescale suitable for the washing machines.



After every washing make sure that no foreign substance is left in the drum.

If the holes on the bellow shown in the figure is blocked, open the holes using a toothpick.

Foreign metal substances will cause rust stains in the drum. Clean the stains on the drum surface by using cleaning agents for stainless steel.

Never use steel wool or wire wool. These will damage the painted, chromated and plastic surfaces.

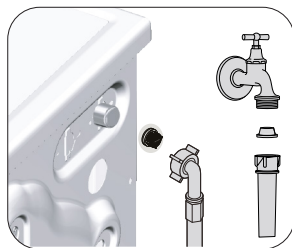
### 4.4.3 Cleaning the body and control panel

Wipe the body of the machine with soapy water or non-corrosive mild gel detergents as necessary, and dry with a soft cloth.

Use only a soft and damp cloth to clean the control panel.

### 4.4.4 Cleaning the water intake filters

There is a filter at the end of each water intake valve at the rear of the machine and also at the end of each water intake hose where they are connected to the tap. These filters prevent foreign substances and dirt in the water to enter the washing machine. Filters should be cleaned as they do get dirty.



1. Close the taps.
2. Remove the nuts of the water intake hoses to access the filters on the water intake valves. Clean them with an appropriate brush. If the filters are too dirty, remove them from their places with a pliers and clean in this way.
3. Take out the filters on the flat ends of the water intake hoses together with the gaskets and clean thoroughly under running water.
4. Replace the seals and filters carefully and tighten their nuts by hand.

#### 4.4.5 Draining remaining water and cleaning the pump filter

The filter system in your machine prevents solid items such as buttons, coins and fabric fibers clogging the pump impeller during discharge of washing water. Thus, the water will be discharged without any problem and the service life of the pump will extend.

If the machine fails to drain water, the pump filter is clogged. Filter must be cleaned whenever it is clogged or in every 3 months. Water must be drained off first to clean the pump filter.

In addition, prior to transporting the machine (e.g., when moving to another house) and in case of freezing of the water, water may have to be drained completely.



**CAUTION:** Foreign substances left in the pump filter may damage your machine or may cause noise problem.

**CAUTION:** If the product is not being used, shut the tap shut, remove mains pipe and drain the water inside the machine against any likely freezing.

**CAUTION:** After each use, turn off the water tap to which the mains hose is connected.

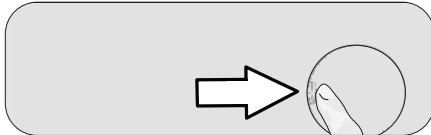
#### In order to clean the dirty filter and discharge the water:

1 Unplug the machine to cut off the supply power.



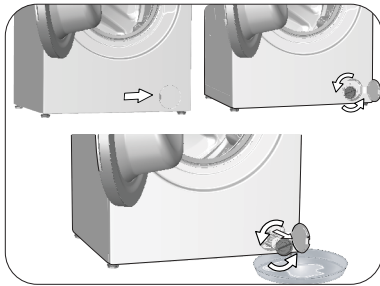
**CAUTION:** Temperature of the water inside the machine may rise up to 90 °C. To avoid the burning risk, clean the filter after the water inside the machine is cooled down.

2. Open the filter cover.



3 Follow the below procedures in order to drain water.

**The product does not have an emergency water drain hose, in order to drain the water:**



- In order to collect the water to flow out of the filter, place a large vessel in front of the filter.
- Turn and loosen the pump filter until water starts to flow (counterclockwise). Fill the flowing water into the container you have placed in front of the filter. Always keep a piece of cloth handy to absorb any spilled water.
- When the water inside the machine is finished, take out the filter completely by turning it.

4. Clean any residues inside the filter as well as fibers, if any, around the pump impeller region.

5. Replace the filter.

6. If the filter cap is composed of two pieces, close the filter cap by pressing on the tab. If it is one piece, seat the tabs in the lower part into their places first, and then press the upper part to close.


## 5 Troubleshooting

Problem	Reason	Solution
Program does not start after closing the door.	Start / Pause / Cancel button was not pressed. It may be difficult to close the loading door in case of excessive loading.	<ul style="list-style-type: none"> <li>• *Press the Start / Pause / Cancel button.</li> <li>• Reduce the amount of laundry and make sure that the loading door is closed properly.</li> </ul>
Programme cannot be started or selected.	Washing machine has switched to self protection mode due to a supply problem (line voltage, water pressure, etc.).	<ul style="list-style-type: none"> <li>• To cancel the programme, turn the Programme Selection knob to select another programme. Previous programme will be canceled. (see. "Cancellation of program")</li> </ul>
Water in the machine.	Some water might have remained in the product due to the quality control processes in the production.	<ul style="list-style-type: none"> <li>• This is not a failure; water is not harmful to the machine.</li> </ul>
The machine enters standby mode after the programme starts or it does not take in water.	Tap is turned off.	<ul style="list-style-type: none"> <li>• Turn on the taps.</li> </ul>
	Water inlet hose is bent.	<ul style="list-style-type: none"> <li>• Flatten the hose.</li> </ul>
	Water inlet filter is clogged.	<ul style="list-style-type: none"> <li>• Clean the filter.</li> </ul>
	Loading door may be open.	<ul style="list-style-type: none"> <li>• Close the door.</li> </ul>
Machine does not drain water.	The water connection may be wrong or water may be cut off (When the water is cut off, washing or rinsing LEDs flash).	<ul style="list-style-type: none"> <li>• Check the water connection. If the water is cut off, press the Start/Pause key after the water has been supplied again to resume the operation from standby mode.</li> </ul>
	Water drain hose might be clogged or twisted. Pump filter is clogged.	<ul style="list-style-type: none"> <li>• Clean or flatten the hose.</li> <li>• Clean the pump filter.</li> </ul>
Machine vibrates or makes noise.	Machine might be standing unbalanced.	<ul style="list-style-type: none"> <li>• Adjust the feet to level the machine.</li> </ul>
	A hard substance might have entered into the pump filter.	<ul style="list-style-type: none"> <li>• Clean the pump filter.</li> </ul>
	Transportation safety bolts are not removed.	<ul style="list-style-type: none"> <li>• Remove the transportation safety bolts.</li> </ul>
	Laundry quantity in the machine might be too little.	<ul style="list-style-type: none"> <li>• Add more laundry to the machine.</li> </ul>
	Machine might be overloaded with laundry.	<ul style="list-style-type: none"> <li>• Take out some of the laundry from the machine or distribute the load by hand to balance it homogenously in the machine.</li> </ul>
There is water leaking from the bottom of the washing machine.	Machine might be leaning on a rigid item.	<ul style="list-style-type: none"> <li>• Make sure that the machine is not leaning on anything.</li> </ul>
	Water drain hose might be clogged or twisted. Pump filter is clogged.	<ul style="list-style-type: none"> <li>• Clean or flatten the hose.</li> <li>• Clean the pump filter.</li> </ul>
Machine stopped shortly after the programme started.	Machine might have stopped temporarily due to low voltage.	<ul style="list-style-type: none"> <li>• It will resume running when the voltage restores to the normal level.</li> </ul>
Machine directly discharges the water it takes in.	Draining hose might not be at adequate height.	<ul style="list-style-type: none"> <li>• Connect the water draining hose as described in the operation manual.</li> </ul>
No water can be seen in the machine during washing.	The water level is not visible from outside of the washing machine.	<ul style="list-style-type: none"> <li>• This is not a failure.</li> </ul>
Loading door cannot be opened.	Door lock is activated because of the water level in the machine.	<ul style="list-style-type: none"> <li>• Drain the water by running the Pump or Spin programme.</li> </ul>
	Machine is heating up the water or it is at the spinning cycle.	<ul style="list-style-type: none"> <li>• Wait until the programme completes.</li> </ul>
	Child lock is engaged. Door lock will be deactivated a couple of minutes after the programme has come to an end.	<ul style="list-style-type: none"> <li>• Wait for a couple of minutes for deactivation of the door lock.</li> </ul>
	Loading door may be stuck because of the pressure it is subjected to.	<ul style="list-style-type: none"> <li>• Grab the handle and push and pull the loading door to release and open it.</li> </ul>
Washing takes longer time than specified in the manual.(*)	Water pressure is low.	<ul style="list-style-type: none"> <li>• Machine waits until taking in adequate amount of water to prevent poor washing quality due to the decreased amount of water. Therefore, the washing time extends.</li> </ul>
	Voltage might be low.	<ul style="list-style-type: none"> <li>• Washing time is prolonged to avoid poor washing results when the supply voltage is low.</li> </ul>
	Input temperature of water might be low.	<ul style="list-style-type: none"> <li>• Required time to heat up the water extends in cold seasons. Also, washing time can be lengthened to avoid poor washing results.</li> </ul>
	Number of rinses and/or amount of rinse water might have increased.	<ul style="list-style-type: none"> <li>• Machine increases the amount of rinse water when good rinsing is needed and adds an extra rinsing step if necessary.</li> </ul>
	Excessive foam might have occurred and automatic foam absorption system might have been activated due to too much detergent usage.	<ul style="list-style-type: none"> <li>• Use recommended amount of detergent.</li> </ul>

<b>Problem</b>	<b>Reason</b>	<b>Solution</b>
Programme time does not countdown. (On models with display) (*)	Timer may stop during water intake.	<ul style="list-style-type: none"> <li>• Timer indicator will not countdown until the machine takes in adequate amount of water. The machine will wait until there is sufficient amount of water to avoid poor washing results due to lack of water. Timer indicator will resume countdown after this.</li> </ul>
	Timer may stop during heating step.	<ul style="list-style-type: none"> <li>• Timer indicator will not countdown until the machine reaches the selected temperature.</li> </ul>
	Timer may stop during spinning step.	<ul style="list-style-type: none"> <li>• Automatic unbalanced load detection system might be activated due to the unbalanced distribution of the laundry in the drum.</li> </ul>
Programme time does not countdown. (*)	There might be unbalanced load in the machine.	<ul style="list-style-type: none"> <li>• Automatic unbalanced load detection system might be activated due to the unbalanced distribution of the laundry in the drum.</li> </ul>
Machine does not switch to spinning step. (*)	There might be unbalanced load in the machine.	<ul style="list-style-type: none"> <li>• Automatic unbalanced load detection system might be activated due to the unbalanced distribution of the laundry in the drum.</li> </ul>
	The machine will not spin if water is not drained completely. Excessive foam might have occurred and automatic foam absorption system might have been activated due to too much detergent usage.	<ul style="list-style-type: none"> <li>• Check the filter and the draining hose.</li> <li>• Use recommended amount of detergent.</li> </ul>
Washing performance is poor: Laundry turns gray. (**)	Insufficient amount of detergent has been used over a long period of time.	<ul style="list-style-type: none"> <li>• Use the recommended amount of detergent appropriate for water hardness and the laundry.</li> </ul>
	Washing was made at low temperatures for a long time.	<ul style="list-style-type: none"> <li>• Select the proper temperature for the laundry to be washed.</li> </ul>
	Insufficient amount of detergent is used with hard water.	<ul style="list-style-type: none"> <li>• Using insufficient amount of detergent with hard water causes the soil to stick on the cloth and this turns the cloth into gray in time. It is difficult to eliminate graying once it happens. Use the recommended amount of detergent appropriate for water hardness and the laundry.</li> </ul>
	Too much detergent is used.	<ul style="list-style-type: none"> <li>• Use the recommended amount of detergent appropriate for water hardness and the laundry.</li> </ul>
Washing performance is poor: Stains persist or the laundry is not whitened. (**)	Insufficient amount of detergent is used.	<ul style="list-style-type: none"> <li>• Use the recommended amount of detergent appropriate for water hardness and the laundry.</li> </ul>
	Excessive laundry was loaded in.	<ul style="list-style-type: none"> <li>• Do not load the machine in excess. Load with amounts recommended in the "Programme and consumption table".</li> </ul>
	Wrong programme and temperature were selected.	<ul style="list-style-type: none"> <li>• Select the proper programme and temperature for the laundry to be washed.</li> </ul>
	Wrong type of detergent is used.	<ul style="list-style-type: none"> <li>• Use original detergent appropriate for the machine.</li> </ul>
Washing performance is poor: Oily stains appeared on the laundry. (**)	Too much detergent is used.	<ul style="list-style-type: none"> <li>• Put the detergent in the correct compartment. Do not mix the bleaching agent and the detergent with each other.</li> </ul>
	Regular drum cleaning is not applied.	<ul style="list-style-type: none"> <li>• Clean the drum regularly. For this, please see 4.4.2.</li> </ul>
Washing performance is poor: Clothes smell unpleasantly. (**)	Odours and bacteria layers are formed on the drum as a result of continuous washing at lower temperatures and/or in short programmes.	<ul style="list-style-type: none"> <li>• Leave the detergent drawer as well as the loading door of the machine ajar after each washing. Thus, a humid environment favorable for bacteria cannot occur in the machine.</li> </ul>
Colour of the clothes faded. (**)	Excessive laundry was loaded in.	<ul style="list-style-type: none"> <li>• Do not load the machine in excess.</li> </ul>
	Detergent in use is damp.	<ul style="list-style-type: none"> <li>• Keep detergents closed in an environment free of humidity and do not expose them to excessive temperatures.</li> </ul>
	A higher temperature is selected.	<ul style="list-style-type: none"> <li>• Select the proper programme and temperature according to the type and soiling degree of the laundry.</li> </ul>



<b>Problem</b>	<b>Reason</b>	<b>Solution</b>
It does not rinse well.	The amount, brand and storage conditions of the detergent used are inappropriate.	<ul style="list-style-type: none"> <li>Use a detergent appropriate for the washing machine and your laundry. Keep detergents closed in an environment free of humidity and do not expose them to excessive temperatures.</li> </ul>
	Detergent is put in the wrong compartment.	<ul style="list-style-type: none"> <li>If detergent is put in the prewash compartment although prewash cycle is not selected, machine can take this detergent during rinsing or softener step. Put the detergent in the correct compartment.</li> </ul>
	Pump filter is clogged.	<ul style="list-style-type: none"> <li>Check the filter.</li> </ul>
	Drain hose is folded.	<ul style="list-style-type: none"> <li>Check the drain hose.</li> </ul>
Laundry became stiff after washing. (**)	Insufficient amount of detergent is used.	<ul style="list-style-type: none"> <li>Using insufficient amount of detergent for the water hardness can cause the laundry to become stiff in time. Use appropriate amount of detergent according to the water hardness.</li> </ul>
	Detergent is put in the wrong compartment.	<ul style="list-style-type: none"> <li>If detergent is put in the prewash compartment although prewash cycle is not selected, machine can take this detergent during rinsing or softener step. Put the detergent in the correct compartment.</li> </ul>
	Detergent might be mixed with the softener.	<ul style="list-style-type: none"> <li>Do not mix the softener with detergent. Wash and clean the dispenser with hot water.</li> </ul>
Laundry does not smell like the softener. (**)	Detergent is put in the wrong compartment.	<ul style="list-style-type: none"> <li>If detergent is put in the prewash compartment although prewash cycle is not selected, machine can take this detergent during rinsing or softener step. Wash and clean the dispenser with hot water. Put the detergent in the correct compartment.</li> </ul>
	Detergent might be mixed with the softener.	<ul style="list-style-type: none"> <li>Do not mix the softener with detergent. Wash and clean the dispenser with hot water.</li> </ul>
Detergent residue in the detergent drawer. (**)	Detergent is put in wet drawer.	<ul style="list-style-type: none"> <li>Dry the detergent drawer before putting in detergent.</li> </ul>
	Detergent has gotten damp.	<ul style="list-style-type: none"> <li>Keep detergents closed in an environment free of humidity and do not expose them to excessive temperatures.</li> </ul>
	Water pressure is low.	<ul style="list-style-type: none"> <li>Check the water pressure.</li> </ul>
	The detergent in the main wash compartment got wet while taking in the prewash water. Holes of the detergent compartment are blocked.	<ul style="list-style-type: none"> <li>Check the holes and clean if they are clogged.</li> </ul>
	There is a problem with the detergent drawer valves.	<ul style="list-style-type: none"> <li>Call the Authorised Service Agent.</li> </ul>
	Detergent might be mixed with the softener.	<ul style="list-style-type: none"> <li>Do not mix the softener with detergent. Wash and clean the dispenser with hot water.</li> </ul>
	Regular drum cleaning is not applied.	<ul style="list-style-type: none"> <li>Clean the drum regularly. For this, please see 4.4.2.</li> </ul>
Too much foam forms in the machine. (**)	Improper detergents for the washing machine are being used.	<ul style="list-style-type: none"> <li>Use detergents appropriate for the washing machine.</li> </ul>
	Excessive amount of detergent is used.	<ul style="list-style-type: none"> <li>Use only sufficient amount of detergent.</li> </ul>
	Detergent was stored under improper conditions.	<ul style="list-style-type: none"> <li>Store detergent in a closed and dry location. Do not store in excessively hot places.</li> </ul>
	Some meshed laundry such as tulle may foam too much because of their texture.	<ul style="list-style-type: none"> <li>Use smaller amounts of detergent for this type of item.</li> </ul>
	Detergent is put in the wrong compartment.	<ul style="list-style-type: none"> <li>Put the detergent in the correct compartment.</li> </ul>
	Softener is being taken early.	<ul style="list-style-type: none"> <li>There may be problem in the valves or in the detergent dispenser. Call the Authorised Service Agent.</li> </ul>
Foam is overflowing from the detergent drawer.	Too much detergent is used.	<ul style="list-style-type: none"> <li>Mix 1 tablespoonful softener and ½ l water and pour into the main wash compartment of the detergent drawer.</li> </ul>
		<ul style="list-style-type: none"> <li>Put detergent into the machine suitable for the programmes and maximum loads indicated in the "Programme and consumption table". When you use additional chemicals (stain removers, bleaches and etc), reduce the amount of detergent.</li> </ul>

Problem	Reason	Solution
Laundry remains wet at the end of the programme. (*)	Excessive foam might have occurred and automatic foam absorption system might have been activated due to too much detergent usage.	<ul style="list-style-type: none"> <li>• Use recommended amount of detergent.</li> </ul>
(*) Machine does not switch to spinning step when the laundry is not evenly distributed in the drum to prevent any damage to the machine and to its surrounding environment. Laundry should be rearranged and re-spun.		
(**) Regular drum cleaning is not applied. Clean the drum regularly. See 4.4.2		
	<b>CAUTION:</b> If you cannot eliminate the problem although you follow the instructions in this section, consult your dealer or the Authorised Service Agent. Never try to repair a nonfunctional product yourself.	

When the appliance is turned off, pressing 1 and 2 auxiliary function buttons are pressed for a long time, a 3-2-1 countdown, and the total washing cycles completed on the appliance is displayed.

After the total washing cycle is displayed, the failure codes, if any, are displayed. Check the information on the screen through the table below.

On-screen Information	Cause	Solution
Err	Safety algorithm is run on the appliance.	Wait for the writing to pass. After pressing the auxiliary function buttons 1 and 2, check the on-screen information.
SC	Your complaint is not solved during the check.	Call the authorised service agent.
E5	Pump filter may be clogged.	Clean the pump filter. See "Draining remaining water and cleaning the pump filter" section. Try in spin cycle. If the issue is not resolved, call the service.
E8	The machine may not be taking in water.	<ul style="list-style-type: none"> <li>• Turn on the taps.</li> <li>• Make sure there is no water outage.</li> <li>• Check the water inlet hose connection, if there is any folding on the hose, straighten it.</li> <li>• Clean the pump filter. See "Draining remaining water and cleaning the pump filter" section.</li> <li>• Close the front cover of the machine. Make sure that the cover is locked.</li> </ul> Run the machine one more time. If the issue is not resolved, call the service.
E29	The product has switched to self protection mode due to a supply problem (line voltage, water pressure, etc.).	To cancel the programme, turn the Programme Selection knob to select another programme. Previous programme will be cancelled. See "Cancelling the programme" section. If the issue persists, call the service.
E17	Excess foam is present in the machine after the completed cycle.	<ul style="list-style-type: none"> <li>• Store detergent in a closed and dry location. Do not store in excessively hot places.</li> <li>• Use smaller amounts of detergent for porous laundry like tulle.</li> <li>• Use amount of detergent appropriate to the amount of laundry and the level of stain.</li> <li>• Use only sufficient amount of detergent.</li> <li>• Make sure you place the detergent in the appropriate compartment.</li> <li>• Run the Drum Cleaning programme with the machine empty. See "Drum Cleaning" programme</li> </ul> If your machine does not include Drum Cleaning programme, you can use Cotton 90C. <ul style="list-style-type: none"> <li>• After running a short programme without detergent, check the machine. If the issue persists, call the service.</li> </ul>
E18	Spin cycle is not initiated due to an imbalance of the machine.	Check the laundry inside the machine. The amount of laundry may not be sufficient. Try by increasing the amount of laundry. The laundry may be causing an imbalance; sort out the laundry by hand and distribute evenly inside the appliance. Retry in spin cycle.
E12	There may be water inside the machine.	Unplug the machine. There may be water under the machine. Clean the water under the machine. Plug the machine again. Try running a short cycle. If the issue persists or you see water leaking from one of the hoses, close the valves and call the service.
E27	Check the water drain of the machine.	See "Connecting the drain hose to the drain" section.
E84	BLE connection cannot be established.	Check it, try connecting it. See "HomeWhiz Feature and Remote Control Function" section. If the issue persists, call the service.

## DISCLAIMER / WARNING

Some (simple) failures can be adequately handled by the end-user without any safety issue or unsafe use arising, provided that they are carried out within the limits and in accordance with the following instructions (see the "Self-Repair" section).

Therefore, unless otherwise authorized in the "Self-Repair" section below, repairs shall be addressed to registered professional repairers in order to avoid safety issues. A registered professional repairer is a professional repairer that has been granted access to the instructions and spare parts list of this product by the manufacturer according to the methods described in legislative acts pursuant to Directive 2009/125/EC. **However, only the service agent (i.e. authorized professional repairers) that you can reach through the phone number given in the user manual/warranty card or through your authorized dealer may provide service under the guarantee terms. Therefore, please be advised that repairs by professional repairers (who are not authorized by Klimatechniki) shall void the guarantee.**

### Self-Repair

Self-repair can be done by the end-user with regard to the following spare parts: door, door hinge and seals, other seals, door locking assembly and plastic peripherals such as detergent dispensers (an updated list is also available in [www.klimatechniki.gr](http://www.klimatechniki.gr) as of 1st of March 2021).

Moreover, to ensure product safety and to prevent risk of serious injury, the mentioned self-repair shall be done following the instructions in the user manual for self-repair or which are available in [www.klimatechniki.gr](http://www.klimatechniki.gr). For your safety, unplug the product before attempting any self-repair.

Repair and repair attempts by end-users for parts not included in such list and/or not following the instructions in the user manuals for self-repair or which are available in [www.klimatechniki.gr](http://www.klimatechniki.gr), might give rise to safety issues not attributable to Klimatechniki, and will void the warranty of the product.

Therefore, it is highly recommended that end-users refrain from the attempt to carry out repairs falling outside the mentioned list of spare parts, contacting in such cases authorized professional repairers or registered professional repairers. On the contrary, such attempts by end-users may cause safety issues and damage the product and subsequently cause fire, flood, electrocution and serious personal injury to occur.

By way of example, but not limited to, the following repairs must be addressed to authorized professional repairers or registered professional repairers: motor, pump assembly, main board, motor board, display board, heaters etc.

The manufacturer/seller cannot be held liable in any case where end-users do not comply with the above..

The spare part availability of the washing machine or washer-dryer that you purchased is 10 years. During this period, original spare parts will be available to operate the washing machine or washer-dryer properly.